



Sammanträde med Sociala utskottet

Plats och tid Stora sammanträdesrummet kl. 08:30

Beslutande

Ledamöter

Anna Ekström (L) Ordförande §§ 23-63
Birgitta Svensson (S) §§ 21-49, 53-63 Ordförande §§21-22 §§
Gudrun Andersson (C)
Anita Walfridsson (M)

Frånvarande ledamöter Helen Karlsson (V)

Tjänstemän

Ghenoa Abbas, sekreterare
Mikael Fornander, socialchef
Elenor Råsberg, enhetschef
Ragnhild Sjöström, enhetschef §§ 21-33
Sandra Adam, praktikant §§ 21-60
Anders Hildingson, medarbetare § 22
Emma Källberg, enhetschef § 21
Elin Joelsson, enhetschef § 21
Daniel Fransson, enhetschef § 12-21
Caroline Bjerne, teamledare §§ 37-55
Elin Monell, teamledare §§ 35, 36
Sanna Larsson, socialsekreterare §§33, 34
Louise Astenius, socialsekreterare §§ 33, 34
Sara Egmyr, socialsekreterare §§ 33-55
Sabina Makdissi, socialsekreterare §§ 33-55

Utses att justera Anita Walfridsson

Justeringens plats
och tid

Paragrafer 21-63

Underskrifter

Sekreterare
Ghenoa Abbas

Ordförande
Anna Ekström

Ordförande
Birgitta Svensson



ANEBY
KOMMUN

Sociala utskottet

SAMMANTRÄDESPROTOKOLL

Sammanträdesdatum

2022-02-24

Justerande
Anita Walfridsson



Sociala utskottet

2022-02-24

ANSLAG/BEVIS

Protokollet är justerat. Justeringen har tillkännagivits genom anslag.

Organ

Sociala utskottet

Sammanträdesdatum

2022-02-24

Förvaringsplats
för protokollet

Kommunhuset

Datum då anslag
publiceras

2022-03-04

Datum då anslag
tas bort

2022-03-24

Underskrift

.....

Ghenoa Abbas



§ 21	Brukarundersökning FO	2022/93
§ 22	Redogörelse av arbetsmarknadscoachens arbete	2022/91
§ 23	Uppföljning försörjningstöd 2021	2022/92
§ 24	Revisionsrapport "Biståndsbedömning inom äldreomsorgen"	2022/107
§ 25	Revidering av riktlinjer för biståndsbedömning avseende insatser i form av hemtjänst, korttidsplats, dagverksamhet och särskilt boende enligt socialtjänstlagen	2015/637
§ 26	Revidering av riktlinjer ledningssystem för systematiskt kvalitetsarbete sociala avdelningen	2013/669
§ 27	Revidering av riktlinjer serveringstillstånd	2021/76
§ 28	Revidering av riktlinjer tillsyn enligt alkohollag	2021/77
§ 29	Revidering av riktlinjer försäljningstillstånd enligt lag (2018:2088) om tobak och liknande produkter	2021/78
§ 30	Revidering av Riktlinjer tillsyn alkohol och tobak 2023	2021/79
§ 31	Årsbokslut 2021 SOA	2022/1
§ 32	Budgetuppföljning Januari	2022/6
§ 33	Individärende 1	
§ 34	Individärende 2	
§ 35	Individärende 3	
§ 36	Individärende 4	
§ 37	Individärende 5	
§ 38	Individärende 6	
§ 39	Individärende 7	
§ 40	Individärende 8	
§ 41	Individärende 9	

- § 42 Individärende 10
- § 43 Individärende 11
- § 44 Individärende 12
- § 45 Individärende 13
- § 46 Individärende 14
- § 47 Individärende 15
- § 48 Individärende 16
- § 49 Individärende 17
- § 50 Individärende 18
- § 51 Individärende 19
- § 52 Individärende 20
- § 53 Individärende 21
- § 54 Individärende 22
- § 55 Arbetstyngdsmätning barn och unga
- § 56 Ej verkställda beslut IVO
- § 57 Lägesrapport SÄBO, Korttids
- § 58 Lägesrapport hemtjänst
- § 59 Information Covid-19
- § 60 Återrapportering vaccinationstäckning
Covid-19
- § 61 Uppdrag och handlingsplan 2022/109
specialiserad palliativ vård Region
Jönköpings län
- § 62 Anmälningssärenden
- § 63 Delegationsärenden



SU § 21 Brukarundersökning FO

Dnr KS 2022/93

Beslut

Sociala utskottet beslutar

att ta till sig informationen avseende Daglig verksamhets brukarundersökning 2021

att ta till sig informationen avseende Sysselsättningens brukarundersökning 2021

att ta till sig informationen avseende Personlig assistans brukarundersökning 2021

Mötesordförande

Vice ordförande Birgitta Svensson (S) tjänstgör som mötesordförande i detta ärende.

Ärendebeskrivning

Sociala avdelningen genomför regelbundet brukarundersökningar. Under 2021 har en brukarundersökning genomförts inom Sysselsättning enligt Socialtjänstlagen, SoL, Daglig verksamhet samt Personlig assistans. Syftet med brukarundersökningarna är att ta reda på brukarens upplevelse kring olika livsområden.

Beslutsunderlag

Tjänsteskrivelse 2022-02-09

Tjänsteskrivelse 2022-02-09

Tjänsteskrivelse 2022-02-09

Powerpoint: Resultat och Analys brukarundersökning Daglig verksamhet LSS 2021

Justeraandes sign

Utdragsbestyrkande



SU § 22 Redogörelse av arbetsmarknadscoachens arbete

Dnr KS 2022/91

Beslut

Sociala utskottet beslutar

att ta till sig informationen avseende redovisade arbetsmarknadsåtgärder.

Mötesordförande

Vice ordförande Birgitta Svensson (S) tjänstgör som mötesordförande i detta ärende.

Ärendebeskrivning

Inom myndigheten finns två tjänster som arbetsmarknadscoacher, varav den ena varit inriktad på samverkan med civilsamhället. Till tjänsteskrivelsen bifogas en utvärdering av samarbetet.

Anders Hildingsson föredrar ärendet.

Beslutsunderlag

Tjänsteskrivelse 2022-02-01

Utvärdering av AME:s samarbete med Kyrko- och föreningslivet i Aneby

Justerandes sign

Utdragsbestyrkande



SU § 23 Uppföljning försörjningsstöd 2021

Dnr KS 2022/92

Beslut

Sociala utskottet beslutar

att godkänna myndighetsenhetens redovisning av kostnader för försörjningsstöd samt överlämna den till kommunstyrelsen

Ärendebeskrivning

Ekonomiskt bistånd

Ekonomiskt bistånd är en del av välfärdssystemets yttersta skyddsnät. Det ska vara ett komplement till samhällets generella socialförsäkringssystem och ge hjälp när dessa system är otillräckliga eller när ersättning inte kan beviljas. Förarbetena till socialtjänstlagen beskriver att biståndets uppgift är att träda in tillfälligtvis vid korta perioder av försörjningsproblem. Den enskilde har i första hand ett eget ansvar att utnyttja alla de möjligheter som står till buds innan bistånd kan beviljas. Arbetet med ekonomiskt bistånd syftar till att den som inte själv kan försörja sig ska tillförsäkras en skälig levnadsnivå och så snart som möjligt bli självförsörjande genom annan inkomst eller ersättning. Det innebär att biståndet ska utformas både för att avhjälpa det aktuella behovet samt för att stärka den enskildes resurser och förutsättningar till självförsörjning och ett självständigt liv.

Ekonomiskt bistånd består av två olika delar, försörjningsstöd och bistånd till livsföringen i övrigt, vilket illustreras av figuren nedan.



Justerandes sign

Utdragsbestyrkande



Försörjningsstöd

Försörjningsstödet ska tillgodose hushållens mer regelbundna utgifter per månad och består av två delar. Den ena delen är fastställd enligt riksnormen som beslutas av regeringen varje år. Den andra delen är rörlig i förhållande till varje individuell bidragstagare och består av skäliga kostnader för boende, hushållsel, hemförsäkring, arbetsresor, fackförening och a-kassa.

Livsföringen i övrigt

Ekonomiskt bistånd till livsföringen i övrigt ska tillgodose kostnader för behov som kan ingå i en skälig levnadsnivå och som inte uppstår regelbundet. Exempel är kostnader för tandvård, glasögon, sjukvård och medicin, umgänge med barn, flyttkostnad och begravning. En individuell bedömning måste göras av vad som är skäligt för den som söker.

Beräkning av försörjningsstöd

Det är som huvudregel hushållet som är den ekonomiska enheten för ekonomiskt bistånd och de vuxna har ett gemensamt ansvar för hushållets försörjning.

För att beräkna behovet av försörjningsstöd sammanläggs hela hushållets riksnorm och hushållets skäliga kostnader för hyra, hushållsel med mera. Detta sammanlagda belopp utgör hushållets ekonomiska behov i kronor. Från beloppet avräknas hushållets alla inkomster efter skatt och resultatet visar vilket belopp hushållet behöver i försörjningsstöd.

Utveckling av ekonomiskt bistånd i Aneby kommun

I tabellerna nedan redovisas utveckling av ekonomiskt bistånd i Aneby kommun sedan 2019.

Antal hushåll i Aneby kommun som uppbär ekonomiskt bistånd per månad i genomsnitt.

2019	2020	2021
95	96	78

Antal hushåll som uppbär ekonomiskt bistånd har successivt minskat under 2021. Under december månad 2021 var det 68 hushåll som uppbär ekonomiskt bistånd.

Biståndsmottagarens bakgrund per månad i genomsnitt

	2019	2020	2021
Utrikesfödda kvinnor:	37	33	26
Utrikesfödda män	39	43	32
Inrikes födda kvinnor	19	22	18
Inrikes födda män	26	23	19

 Justerandes sign

Utdragsbestyrkande



Summa biståndsmottagare	121	121	95
-------------------------	-----	-----	----

I ett hushåll med två vuxna som erhåller ekonomiskt bistånd räknas båda som biståndsmottagare. Det är en minskning av antalet biståndsmottagare och minskningen är störst bland utrikesfödda.

De vanligaste orsakerna till försörjningsstöd per biståndsmottagare och månad

	2019	2020	2021
Arbetslös	55	70	53
Sjukskriven	16	15	18

Den vanligaste orsaken till att uppbära ekonomiskt bistånd är arbetslöshet. Andra orsaker kan t.ex. vara sociala, otillräcklig föräldrapenning eller pension.

Ovanstående uppgifter är hämtade från:

Socialstyrelsen, statistikdatabas för ekonomiskt bistånd – månadsstatistik

[Statistikdatabaser - Ekonomiskt bistånd - Val \(socialstyrelsen.se\)](https://socialstyrelsen.se/statistikdatabaser-ekonomiskt-bistand-val)

Jämförelse av utbetalat försörjningsstöd åren 2018 till 2021 i tkr

	2018	2019	2020	2021
Myndighet	6324	8741	8 210	6742
Integration	1184	875	61	7
Totalt	7508	9616	8271	6749
Budget	4239	4589	4589	4589

Integrationsenheten slogs samman med myndighetsenheten januari 2020.

Ekonomiskt bistånd för nyanlända bokförs de två första åren på integrationsenheten. Ekonomiskt bistånd har minskat med 1 573 tkr under 2021 jämfört med 2020. Uppgifterna är hämtade från kommunens verksamhetssystem för ekonomi.

Avslagsstatistik

	Justerandes sign	Utdragsbestyrkande
--	------------------	--------------------



Beviljade	Avslag	Totalt	Avslag i procent	Beviljade i procent
2014=1275	2014=57	1332	4,28%	95,72%
2015=1349	2015=69	1418	4,87%	95,13%
2016=1444	2016=83	1527	5,44%	94,56%
2017=1496	2017=97	1593	6,09%	93,91%
2018=1474	2018=162	1636	9,90%	90,10%
2019=1178	2019=135	1313	10,28%	89,72%
2020=1564	2020=322	1564	20%	79,41%
2021=1334	2021=407	1741	23,4%	76,4%

Uppgifterna är hämtade från socialtjänstens verksamhetssystem.

Avslagsstatistiken visar att andel avslag ökar jämfört med tidigare helår. Handläggarna på ekonomiskt bistånd har arbetat med att motivera restriktivare bedömningar och högre krav på de sökande.

Utvecklingstrender avseende utbetalat ekonomiskt bistånd i Aneby kommun och i högländskommunerna.

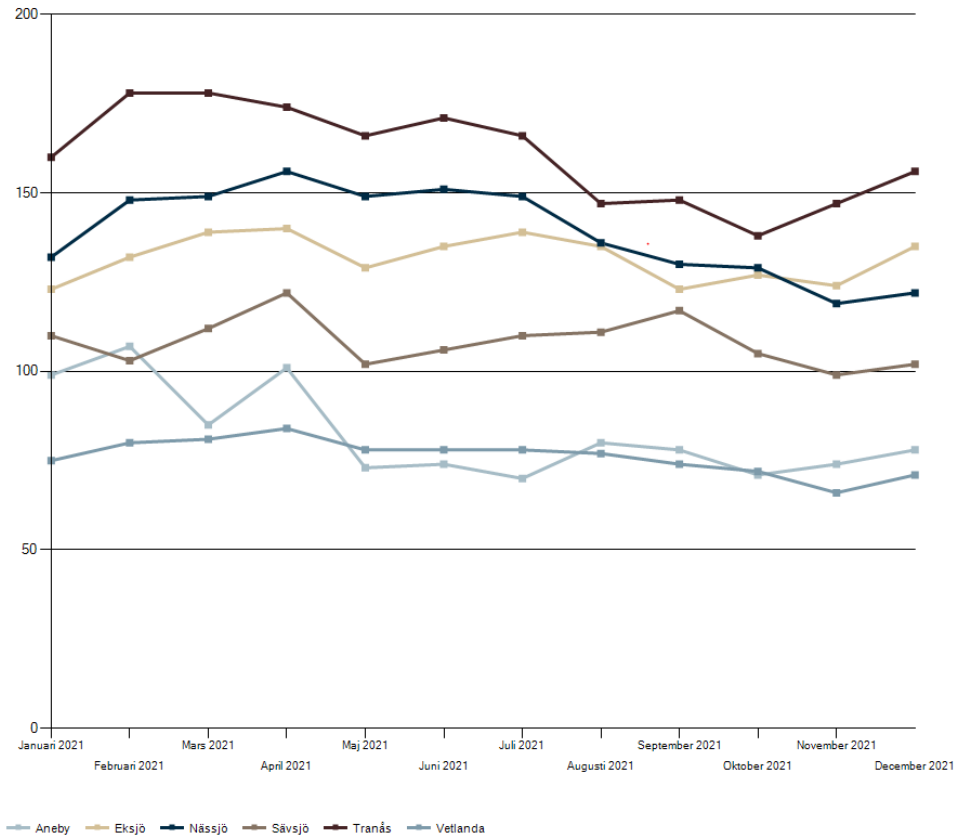
Nedanstående figur från Socialstyrelsens statistikbas visar utbetalat ekonomiskt bistånd i kronor fördelat på antal invånare. Det är ett mått som möjliggör jämförelse av kommuner i olika storlekar. Diagrammet visar utvecklingen av utbetalat ekonomiskt bistånd i högländs kommunerna; Aneby, Eksjö, Nässjö, Sävsjö, Tranås och Vetlanda

 Justerandes sign

Utdragsbestyrkande



Ekonomiskt bistånd, Belopp per invånare kr (0+ år), 2021



Bilden är hämtad från: Socialstyrelsen, statistikdatabas för ekonomiskt bistånd – månadsstatistik
[Statistikdatabaser - Ekonomiskt bistånd - Val \(socialstyrelsen.se\)](https://www.socialstyrelsen.se/statistikdatabaser-ekonomiskt-bistand-val)

Analys av materialet samt vidtagna åtgärder för att minska försörjningsstödet och stödja biståndstagares sökande att bli självförsörjande

Kostnaderna för utbetalat ekonomiskt bistånd har succesivt sjunkit sedan 2019. Kostnaden har minskat med 1 573 tkr under 2021 jämfört med 2020. Den främsta anledningen är att allt fler utrikesfödda har blivit självförsörjande. Alla utrikesfödda som avslutade sitt etableringsprogram och som inte gick vidare till studier eller arbete blev erbjudna en extratjänst. Det har visat sig vara en bra insats då endast ett fåtal som avslutat sina extratjänster har försörjningsstöd i nuläget. Flera utrikesfödda har också genomgått Arbetsförmedlingens arbetsmarknadsutbildningar till olika bristyrken, vilket också bidragit till allt fler blir självförsörjande.

Justerandes sign

Utdragsbestyrkande



Gruppen ensamkommande har i princip försvunnit från ekonomiskt bistånd. De är självförsörjande genom arbete och genom studiestöd.

Sedan 2021 har sökande möjlighet att ansöka om försörjningsstöd via en e-tjänst. Hälften av ansökningarna inkommer nu digitalt, det har inneburit en ökad service och tillgänglighet. Inkomna ansökningar är kompletta och signerade vilket är en förutsättning för att ansökan ska kunna slutföras. Kompletta ansökningar innebär snabbare handläggning av ansökan och det innebär också en smidigare handläggning av ansökan då sociala avdelningen numera enbart har digitala personakter.

Under 2021 utgick två statsbidrag. Ett till sommarjobb och ytterligare ett jobb för unga, sammanlagt 304 tkr. Sammantaget var det 58 ungdomar som anställdes i olika former under sommaren och hösten. I budget finns 300 tkr avsatt för coachande ungdomsarbete, dessa medel utnyttjades inte under 2021 då statsbidrag utgick. Under 2022 ska dessa budgeterade medel användas för att motverka ungdomsarbetslöshet bl.a. i form av arbetsmarknadsanställningar.

En lokal överenskommelse finns mellan Arbetsförmedlingen och Aneby kommun. Samverkan prioriterar arbetslösa som står längre från arbetsmarknaden och samverkan har också ett särskilt fokus på långtidsarbetslösa, ungdomar och utrikesfödda. I överenskommelsen finns en mötetsstruktur både på chefs- och handläggarnivå.

Regelbundna träffar hålls med Arbetsförmedlingen på handläggarnivå. Träffarna syftar till att samtliga arbetslösa med försörjningsstöd ska delta i en arbetsmarknadsutbildning eller ett arbetsmarknadsprogram. Fortbildning är av yttersta vikt för etablering på arbetsmarknaden. Deltar den sökande i en arbetsmarknadsutbildning eller ett arbetsmarknadsprogram får den sökande i de flesta fall ett aktivitetsstöd på ca 3 500 kr som sänker försörjningsstödet med motsvarande belopp.

Under 2021 har det varit möjligt att anställa extratjänster inom offentlig verksamhet eller ideell verksamhet. Arbetsmarknadscoacherna har tät kontakt med Arbetsförmedlingen för att identifiera de som har rätt till en extratjänst.

Under 2022 kommer anställningarna som extratjänster fasas ut och inga nya anställningar kommer att beviljas av Arbetsförmedlingen. Extratjänst är en arbetsmarknadsåtgärd som Aneby kommun nyttjat i hög grad med gott resultat. För att till viss grad kompensera för detta har en lokal överenskommelse med Kommunal tecknats om fem nystartsjobb som en arbetsmarknadsåtgärd. Det innebär dock en kostnad som inte finns i budget. Avsikten är att de hushåll som står långt från arbetsmarknaden och renderar en hög kostnad för ekonomiskt

	Justeraandes sign	Utdragsbestyrkande
--	-------------------	--------------------



bistånd kan komma i fråga för dessa tjänster. Åtgärden bedöms alltså kunna medföra en besparing avseende kommunens kostnader för ekonomiskt bistånd.

För de sjukskrivna som uppbär ekonomiskt bistånd och som saknar en sjukpenninggrundande inkomst (SGI) har en arbetsgrupp bildats för att tillse att den gruppen får rehabiliterande insatser.

Gruppen består av socialsekreterare, arbetsterapeut, samverkanskoordinator och kvalitetsutvecklare. Avsikten är att en individuell rehabiliteringsplan ska utformas tillsammans med vården.

Aneby lärcenter har ett utökat antal vuxenstuderande vilket sannolikt bidrar till att färre blir beroende av försörjningsstöd.

Under de senaste åren har handläggningen blivit alltmer restriktiv vad det gäller bedömningar men även utökade kontroller. Arbetet med att upptäcka och utreda felaktiga utbetalningar har också utvecklats. Felaktiga utbetalningar kan uppkomma av en rad olika orsaker, exempelvis till följd av att den som söker ekonomiskt bistånd medvetet lämnar oriktiga uppgifter till socialtjänsten. En felaktig utbetalning kan likaså bero på interna felaktigheter vid handläggningen av ansökan om ekonomiskt bistånd.

En styrka är den välfungerande arbetsgruppen som har en låg personalomsättning och som tillsammans utvecklar sitt arbetssätt för att stödja klienter till egen försörjning. Samarbetet med arbetsmarknadscoacherna fungerar mycket väl och underlättas av att de också tillhör myndighetsenheten.

Andra orsaker som påverkar kostnaderna för försörjningsstödet 2021

Covid-19 och den medföljande lågkonjunkturen har inneburit att vi fått ett antal nya sökande. Framst av sökande som inte varit helt förankrade på arbetsmarknaden och av det skälet inte är berättigade till a-kassa. De sökande som står allra längst från arbetsmarknaden, många gånger lågutbildade, har större svårighet att etablera sig på arbetsmarknaden då det är färre jobb att söka och större konkurrens om lediga tjänster. Det är också svårare att hitta praktikplatser för arbetsträning för denna grupp. Arbetsförmedlingens arbetsmarknadsprogram sker många gånger på distans med risk att kvalitén blir sämre, speciellt om sökande är språksvag. För att undvika smittspridningen och minska antalet besök har arbetssättet med handläggningen delvis förändrats. Under året infördes möjligheten att ansöka digitalt och att lämna in skriftliga ansökningar. Vid ofullständig skriftliga ansökan ringer eller skriver handläggaren till klienten för komplettering av uppgifter.

Den årliga höjningen av hyreskostnader samt riksnormen påverkar försörjningsstödet storlek. Anebybostäder höjde hyrorna med 2,1 procent inför

		Justerandes sign	Utdragsbestyrkande
--	--	------------------	--------------------



2021. I riksnormen 2020 har normens samtliga poster räknats upp med 1,9 procent jämfört med riksnormen för 2019.

Det höga elpriset har påverkat försörjningsstödet storlek då hushållsel är en kostnadspost utanför riksnormen och i vissa fall kostnaden för boendet i de fall hyran avser kallhyra.

Beslutsunderlag

Tjänsteskrivelse 2022-02-14

Beslutet skickas till

Kommunstyrelsen

		Justerandes sign		Utdragsbestyrkande
--	--	------------------	--	--------------------



SU § 24 Revisionsrapport "Biståndsbedömning inom äldreomsorgen"

Dnr KS 2022/107

Beslut

Sociala utskottet beslutar

att föreslå kommunstyrelsen att ställa sig bakom Sociala utskottets yttrande så som sitt eget.

Ärendebeskrivning

KomRedo har på uppdrag av kommunrevisorerna genomfört en granskning avseende hur kommunstyrelsen säkerställer att biståndsbedömning inom äldreomsorgen sker på ett ändamålsenligt sätt. Uppdraget ingår i revisionsplanen för år 2021.

Av revisionsrapporten framgår det att det åligger kommunen att ansvara för biståndsbedömning i enlighet med socialtjänstlagen. En ändamålsenlig och effektiv biståndsbedömning styr både ekonomi och kvalitet i kommunernas äldreomsorg. Det är kommunen som ansvarar för uppföljning av biståndsbeslut både gällande innehåll och omfattning. Verkställighet av beslut som inte stämmer överens med biståndsbeslutet kan bli rättsosäkert för den enskilde samt kostsamt för kommunen.

Sociala avdelningen har tagit del av genomförd revision och granskning av biståndsbedömning inom äldreomsorgen i Aneby kommun. Av genomförd granskning framgår det att Aneby kommun inte fullt ut bedriver biståndshandläggning inom äldreomsorgen på ett ändamålsenligt sätt och att utvecklingspotential finns. Riktlinjer finns men rutiner saknas i tillräcklig utsträckning. Revisionen bedömer att det idag finns utvecklingspotential inom uppföljning både på individ och gruppnivå och att detta arbete behöver systematiseras. Rapporten visar vidare att endast två avslagsbeslut överklagats till förvaltningsdomstol.

Revisionsrapporten visar på att aktiviteter så som metodhandledning, tillgång till rättsdatabas och sakkunnig jurist, med mera bidrar till att kommunen har en rättssäker och enhetlig biståndsbedömning. Revisionen visar att rapportering till ansvarigt utskott och kommunstyrelse sker på ett ändamålsenligt sätt. Vidare framgår det att Aneby kommun har ett väl fungerande förebyggande arbete i samverkan med civilsamhället.

Justerandes sign

Utdragsbestyrkande



Föreslagna åtgärder med anledning av genomförd granskning

Av de sex granskade frågeställningarna gör revisionen bedömningen att Aneby kommun har en utvecklingspotential och ett behov av stärkande åtgärder inom framför allt **tre** områden, för att biståndshandläggning inom äldreomsorgen ska bedrivas på ett mer ändamålsenligt sätt.

Utifrån genomförd revisionsrapport föreslås nedanstående åtgärder:

- Översyn av befintlig handlägningsprocess med utveckling av systematisk samverkan mellan myndighet och verkställighet i relation till framför allt uppföljningsprocessen.
- Planera för revidering av *Riktlinjer för biståndsbedömning avseende insatser i form av hemtjänst, korttidsplats, dagverksamhet och särskilt boende enligt Socialtjänstlagen (2001:453)*. Revideringen avser att i enlighet med revisionsrapporten och SOSFS 2011:9 (Socialstyrelsens allmänna råd om ledningssystem för kvalitet) genomföra revidering av riktlinjer, rutiner och checklistor. Detta i relation till den demografiska utvecklingen, ökade behov och förändrade arbetssätt i relation till den nya Socialtjänstlagen som träder i kraft 2023.
- Fortsatt kollegial granskning men med utveckling av metodstöd och dokumentation av lärandet.

Beslutsunderlag

Revisionsrapport

Biståndsbedömning inom äldreomsorgen, Aneby kommun

Tjänsteskrivelse 2022-02-09

		Justerandes sign	Utdragsbestyrkande
--	--	------------------	--------------------



**SU § 25 Revidering av riktlinjer för
biståndsbedömning avseende insatser i form av
hemtjänst, korttidsplats, dagverksamhet och
särskilt boende enligt socialtjänstlagen**

Dnr KS 2015/637

Beslut

Ärendet utgår.

	Justerandes sign	Utdragsbestyrkande
--	------------------	--------------------



SU § 26 Revidering av riktlinjer ledningssystem för systematiskt kvalitetsarbete sociala avdelningen

Dnr KS 2013/669

Beslut

Sociala utskottet beslutar

att fastställa riktlinje för ledningssystemet på systematiskt kvalitetsarbete inom Sociala Avdelningen.

att anmäla beslutet till kommunstyrelsen.

Ärendebeskrivning

Riktlinjen för avdelningens systematiska kvalitetsarbete ska årligen revideras/uppdateras. Uppdateringen för 2022 innehåller inga ändringar av innehållet i riktlinjen.

Beslutsunderlag

Tjänsteskrivelse 2022-02-09

Riktlinje: Ledningssystem för systematiskt kvalitetsarbete Sociala avdelningen, Aneby kommun

Justerandes sign

Utdragsbestyrkande



SU § 27 Revidering av riktlinjer serveringstillstånd

Dnr KS 2021/76

Beslut

Sociala utskottet beslutar

att fastställa riktlinjen avseende serveringstillstånd.

att anmäla beslutet till kommunstyrelsen.

Ärendebeskrivning

Riktlinjen för serveringstillstånd ska årligen revideras/uppdateras. Uppdateringen för 2022 innehåller inga ändringar av innehållet i riktlinjen.

Beslutsunderlag

Tjänsteskrivelse 2022-02-16

Beslutet skickas till

Kommunstyrelsen

Justerandes sign

Utdragsbestyrkande



SU § 28 Revidering av riktlinjer tillsyn enligt alkohollag

Dnr KS 2021/77

Beslut

Sociala utskottet beslutar

att fastställa riktlinjen avseende tillsyn enligt alkohollagen.

att anmäla beslutet till kommunstyrelsen.

Ärendebeskrivning

Riktlinjen för tillsyn enligt alkohollagen ska årligen revideras/uppdateras. Uppdateringen för 2022 innehåller inga ändringar av innehållet i riktlinjen.

Beslutsunderlag

Tjänsteskrivelse 2022-02-16

Riktlinje: Tillsyn enligt alkohollagen

Beslutet skickas till

Kommunstyrelsen

Justerandes sign

Utdragsbestyrkande



SU § 29 Revidering av riktlinjer försäljningstillstånd enligt lag (2018:2088) om tobak och liknande produkter

Dnr KS 2021/78

Beslut

Sociala utskottet beslutar

att fastställa riktlinjen avseende försäljningstillstånd enligt lag (2018:2088) om tobak och liknande produkter.

att anmäla beslutet till kommunstyrelsen.

Ärendebeskrivning

Riktlinjen för försäljningstillstånd enligt lag (2018:2088) om tobak och liknande produkter ska årligen revideras/uppdateras. Uppdateringen för 2022 innehåller inga ändringar av innehållet i riktlinjen.

Beslutsunderlag

Tjänsteskrivelse 2022-02-16

Riktlinje: Försäljningstillstånd enligt lag (2018:2088) om tobak och liknande produkter.

Beslutet skickas till

Kommunstyrelsen

Justerandes sign

Utdragsbestyrkande



SU § 30 Revidering av Riktlinjer tillsyn alkohol och tobak 2023

Dnr KS 2021/79

Beslut

Sociala utskottet beslutar

att fastställa riktlinjen avseende tillsyn enligt lag (2018:2088) om tobak och liknande produkter.

att anmäla beslutet till kommunstyrelsen.

Ärendebeskrivning

Riktlinjen för tillsyn enligt lag (2018:2088) om tobak och liknande produkter ska årligen revideras/uppdateras. Uppdateringen för 2022 innehåller inga ändringar av innehållet i riktlinjen.

Beslutsunderlag

Tjänsteskrivelse 2022-02-16

Riktlinje för Tillsyn enligt lag (2018:2088) om tobak och liknande produkter

		Justerandes sign	Utdragsbestyrkande
--	--	------------------	--------------------



SU § 31 Årsbokslut 2021 SOA

Dnr KS 2022/1

Beslut

Sociala utskottet beslutar

att godkänna årsbokslut 2021 för sociala avdelningen och överlämna den till kommunstyrelsen.

Ärendebeskrivning

Sociala Avdelningen har genomfört bokslut för 2021. Avdelningens ekonomiska resultat visar på ett negativt resultat motsvarande -14 214tkr.

Avdelningens arbete har även under 2021 i hög utsträckning präglats av Covid-19. Effekterna av pandemin har på en rad olika sätt medfört ökad belastning på verksamhetens olika funktioner. Avdelningen har för 2021 ej kunnat söka statsbidrag för de merkostnader som varit och fortsatt är ett faktum till följd av covid-19.

Den negativa avvikelsen för avdelningen beror i huvudsak på fortsatt stora behov inom myndighetsenhetens ansvarsområde, så som externa skyddsplaceringar av barn och unga, externa placeringar av personer inom LSS- området, fortsatta kostnader för försörjningsstöd som inte rymms inom budget. Den negativa avvikelsen för myndighetsenheten uppgår till -12 687 tkr. vilket i sig innebär något lägre faktiska kostnader jämfört med 2020. Genom en utökad budget för 2021 har avvikelsen dock minskat med lite drygt 2 000 tkr jämfört med föregående år.

Den negativa avvikelsen för Personlig assistans har minskat relativt mycket jämfört med föregående år, den negativa avvikelsen uppgår till - 2 200 tkr. vilket kan jämföras med 2020 års utfall motsvarande -4 100 tkr. Detta beror bland annat på att, Försäkringskassan efter lång väntan, övertagit merparten av det ekonomiska ansvaret i ett enskilt ärende.

Vidare har äldreomsorgen i varierade grad förmått att hålla kostnaderna inom tilldelad budgetram. Den negativa avvikelsen uppgår till - 3 300 tkr. vilket dock är något lägre jämför med föregående år. Det är fortsatt hemtjänstverksamheten som har högre kostnader än de medel man erhåller via resursfördelningssystemet, LOV.

Avdelningen har parallellt med att hantera Covid-19 och dess effekter fortsatt arbetet med åtgärder för budget i bättre balans. Vi kan glädjande konstatera att flera verksamheter inom Sociala avdelningen uppvisar lägre kostnader för 2021 i förhållande till föregående år. Utfallet indikerar att det pågående förändringsarbete inom avdelningen börjar generera effekter även på det ekonomiska utfallet.

		Justerandes sign	Utdragsbestyrkande
--	--	------------------	--------------------



För sociala avdelningen redovisas även en avstämning av avdelningens mål i det balanserade styrkortet.

Årsbokslut 2021 för sociala avdelningen ingår i kommunstyrelsens årsbokslutsrapport till kommunfullmäktige.

Beslutsunderlag

Tjänsteskrivelse 2022-02-10

Årsredovisning 2021

		Justerandes sign	Utdragsbestyrkande
--	--	------------------	--------------------



SU § 32 Budgetuppföljning Januari

Dnr KS 2022/6

Beslut

Sociala utskottet beslutar

att lägga informationen till handlingarna.

Ärendebeskrivning

En djupare presentation av budgetuppföljningarna för januari och februari kommer presenteras i mars.

Socialchef Mikael Fornander föredrar ärendet.

		Justerandes sign	Utdragsbestyrkande
--	--	------------------	--------------------



SU § 33 - 53 Individärende

Beslut

Sekretessärenden – biläggs ej i offentligt protokoll.

	Justerandes sign	Utdragsbestyrkande
--	------------------	--------------------



SU § 55 Arbetstygdsmätning barn och unga

Beslut

Sociala utskottet beslutar

att lägga informationen till handlingarna.

Ärendebeskrivning

Teamledare Caroline Bjerne föredrar ärendet.

	Justerandes sign	Utdragsbestyrkande
--	------------------	--------------------



SU § 56 Ej verkställda beslut IVO

Beslut

Sociala utskottet beslutar föreslå kommunstyrelsen föreslå kommunfullmäktige besluta

att lägga informationen till handlingarna samt anmäla beslutet till kommunrevisionen.

Ärendebeskrivning

Ej Verkställt beslut nr 1 kvartal 4 okt-dec år 2021.

Beslut skickas till

Kommunstyrelsen

Kommunrevisionen

		Justerandes sign	Utdragsbestyrkande
--	--	------------------	--------------------



SU § 57 Lägesrapport SÄBO, Korttids

Beslut

Sociala utskottet beslutar

att lägga informationen till handlingarna samt,

att uppföljning av ärendet kommer tillsvidare ske i kvartalsrapporten.

Ärendebeskrivning

Enhetschef Eleonor Råsberg föredrar ärendet.

Justerandes sign

Utdragsbestyrkande



SU § 58 Lägesrapport hemtjänst

Beslut

Sociala utskottet beslutar

att lägga informationen till handlingarna samt,

att uppföljning av ärendet kommer tillsvidare ske i kvartalsrapporten.

Ärendebeskrivning

Enhetschef Eleonor Råsberg föredrar ärendet.

Justerandes sign

Utdragsbestyrkande



SU § 59 Information Covid-19

Beslut

Sociala utskottet beslutar

att lägga informationen till handlingarna.

Ärendebeskrivning

Socialchef Mikael Fornander föredrar ärendet.

	Justerandes sign	Utdragsbestyrkande
--	------------------	--------------------



SU § 60 Återrapportering vaccinationstäckning Covid-19

Beslut

Sociala utskottet beslutar

att lägga informationen till handlingarna.

Ärendebeskrivning

Socialchef Mikael Fornander föredrar ärendet.

Beslutsunderlag

Resultat vaccinationsgrad Covid-19

Justerandes sign

Utdragsbestyrkande



SU § 61 Uppdrag och handlingsplan specialiserad palliativ vård Region Jönköpings län

Beslut

Ärendet utgår.

		Justerandes sign	Utdragsbestyrkande
--	--	------------------	--------------------



SU § 62 Anmälningssärenden

Beslut

Sociala utskottet beslutar

att anse ärendena för perioden 2022-01-01 – 2022-01-31 för anmälda.

Beslutsunderlag

Jönköping_FR_5717-21_Dom_2022-01-28

Jönköping_FR_6146-21_Dom_2022-01-11

Jönköping_FR_124-22_Dom_2022-01-31

Jönköping_FR_2801-21_Aktbil 40

Dom Göta Hovrätt

Dom Göta Hovrätt

Justerandes sign

Utdragsbestyrkande



SU § 63 Delegationsärenden

Beslut

Sociala utskottet beslutar

att lägga delegationsbesluten för perioden 2022-01-01 – 2022-01-31 till handlingarna.

Beslutsunderlag

Med hänvisning till kommunstyrelsens beslut § 61/2005 om delegation anmäls socialchef, enhetschefer, teamledare, biståndshandläggare, socialsekreterare, arbetsterapeuter och assistenter fattade beslut under tiden 2022-01-31 – 2022-01-31.

	Justerandes sign	Utdragsbestyrkande
--	------------------	--------------------