



Handlingsprogram för förebyggande verksamhet och räddningstjänst enligt Lag (2003:778) om skydd mot olyckor

2021-11-29 Ärendenummer KF 2021/442

Gäller från och med 2022-01-01



ANEBY
KOMMUN

Innehåll

1.	Inledning.....	2
2.	Beskrivning av kommunen.....	3
3.	Styrning av skydd mot olyckor.....	4
4.	Risker.....	6
4.1.	Övergripande.....	6
4.2.	Brand i byggnad.....	6
4.3.	Brand utomhus.....	7
4.4.	Trafikolycka.....	7
4.5.	Olycka med farliga ämnen.....	7
4.6.	Naturolycka.....	7
4.7.	Drunkning.....	7
4.8.	Suicid.....	8
5.	Värdering.....	9
6.	Mål.....	11
6.1.	Nationella målen.....	11
6.2.	Övergripande verksamhetsmål.....	11
6.2.1.	Verksamhetsmål för den förebyggande verksamheten.....	11
6.2.2.	Verksamhetsmål för räddningstjänst.....	12
7.	Förebyggande – förmåga och verksamhet.....	13
7.1.	Tillsyn.....	13
7.1.1.	Resurser och kompetens.....	13
7.2.	Stöd till den enskilde.....	13
7.3.	Rengöring och brandskyddskontroll.....	14
7.4.	Övriga förebyggande åtgärder.....	14
8.	Räddningstjänst – förmåga och verksamhet.....	16
8.1.	Övergripande.....	16
8.1.1.	Aneby kommuns förmåga och verksamhet.....	16
8.1.2.	Kompetens för brandmän och befäl.....	17
8.1.3.	Tillgång till resurser i samarbete med andra kommuner och organisationer.....	17
8.1.4.	Alarmering av räddningstjänsten.....	18
8.1.5.	Brandvattenförsörjning.....	19
8.1.6.	Responstid räddningsresurser.....	19
8.1.7.	Överlåtande åt annan att vidta inledande begränsade åtgärder.....	21
8.1.8.	Varning och information till allmänheten.....	21
8.2.	Per olyckstyp.....	21
8.2.1.	Brand i byggnad.....	21

8.2.2.	Brand utomhus.....	23
8.2.3.	Trafikolycka	25
8.2.4.	Olycka med farliga ämnen	26
8.2.5.	Naturolycka.....	28
8.2.6.	Drunkning.....	29
8.2.7.	Suicid.....	30
8.3.	Ledning i räddningstjänsten	31
8.3.1.	Övergripande ledning Räddningsregion Syd Östra Sverige-RSÖS.....	31
8.3.2.	Gemensamma ledningssystemet uppbyggnad för Räddningssystem Småland-Blekinge	32
8.3.3.	Beslutsdomäner.....	32
8.3.4.	Roller i ledningssystemet	33
8.4.	Samtidiga och omfattande räddningsinsatser	34
8.5.	Räddningstjänst under höjd beredskap.....	35
9.	Uppföljning, utvärdering och lärande	37
	Bilaga A: Dokumentförteckning	1
	Bilaga B: Beskrivning av samråd	2

Dokumentinformation

Fastställt av kommunfullmäktige, 2021-11-29

Gäller från och med 2022-01-01

Framtaget av Räddningstjänsten Aneby

Ordlista

AL	Arbetsledare
BBR	Boverkets byggregler
FIP	Första insatsperson
IL	Insatsledare
LSO	Lagen om skydd mot olyckor. Lag 2003:778
MSB	Myndigheten för samhällsskydd och beredskap
MSBFS	Myndigheten för samhällsskydd och beredskaps författningssamling
RIL	Regional insatsledare
SL	Styrkeledare
UAV	Unmanned Aerial Vehicle
VB	Vakthavande befäl
VRC	Vakthavande räddningschef

1. Inledning

Arbetet med trygghet och säkerhet är till för att skydda människors liv och hälsa, samhällets funktionalitet, miljö, egendom, demokrati, rättssäkerhet och mänskliga fri- och rättigheter.

Aneby kommun ska vara trygg och säker att bo, vistas och driva verksamhet i. Arbetsområdet trygghet och säkerhet styrs av en samling överlappande lagstiftningar och försäkringskrav tillsammans med kommunens egna ambitioner.

Dokumentet utgör handlingsprogram för förebyggande verksamhet enligt 3 kap. 3 § Lag (2003:778) om skydd mot olyckor (LSO) och för räddningstjänst enligt 3 kap. 8 § LSO. I programmet redogörs för kommunens övergripande mål och särskilda satsningar. Arbetet med skydd mot olyckor i kommunen sker dels direkt till följd av krav i LSO, dels som integrerat arbete inom de olika verksamhetsområdena, suicidprevention, vattensäkerhet, brandsäkerhet, naturolyckor, operativ räddningstjänst och trafiksäkerhet. En betydande del i arbetet med skydd mot olyckor utgörs av räddningstjänstens förebyggande arbete samt operativ räddningstjänst.

Dokumentet följer en given struktur i enlighet med MSBFS 2021:1, Myndigheten för samhällsskydd och beredskaps föreskrifter om innehåll och struktur i kommunens handlingsprogram för förebyggande verksamhet och räddningstjänst.

Handlingsprogrammet har samrått med närliggande kommuner och myndigheter som kan bli påverkade av förmågan som kommunen har inom sitt geografiska område. Samrådsredogörelse återfinns i Bilaga B.

Beslut om fastställande av handlingsprogrammet har fattats av kommunfullmäktige 2021-11-29 och handlingsprogrammet gäller från och med 2022-01-01. Eventuella ändringar, till exempel på grund av förändrad riskbild, mål, förmåga eller verksamhet bör dock leda till en revidering av handlingsprogrammet.

2. Beskrivning av kommunen

Aneby kommun är befolkningsmässigt en liten kommun med cirka 6900 invånare och är med 553 kvadratkilometer medelstor till ytan och persontätheten är i vissa områden mycket låg. Aneby ligger på smäländska höglandet med Nässjö, Eksjö och Tranås som närmsta orter. Jönköping är länets centralort. Kommunen domineras av skogsmark samt flertalet sjöar och vattendrag.

Cirka 60 procent av kommunens invånare är boende i någon av kommunens tätorter. Kommunens tätorter samt invånarantal anges i Tabell 1.

Tabell 1. Invånarantal i Aneby kommuns tätorter.

Tätort	Invånartal
Aneby	3 700
Sunhultsbrunn	300
Frinnaryd	200

Med sina cirka 6 900 invånare blir kommunen Jönköpings läns minsta kommun. Befolkningen i kommunen nådde sin topp 1994 med 7 300 invånare. Från 1995-2013 sjönk befolkningsnivån stadigt och landade på strax under 6 400 invånare. Därefter har en stadig uppgång skett, delvis som en följd av flyktingströmningar, men också på grund av en inflyttning av barnfamiljer och höga födelsetal. En årlig befolkningsökning på 1-2 % har gällt under dessa år.

Aneby kommun ligger strategiskt nära många större orter varför många arbetspendlar eller pendlar i studiesyfte över kommungränsen. De största flödena av arbetspendling sker till och från Tranås, Nässjö, Eksjö och Jönköping.

3. Styrning av skydd mot olyckor

LSO innehåller bestämmelser om det ansvar som staten, den enskilde och kommunerna har inom området skydd mot olyckor:

Enskildas skyldigheter

- Varna dom som är i fara och vid behov tillkalla hjälp. (2 Kap 1§)
- Ägare eller nyttjanderättshavare till byggnader eller andra anläggningar skall i skälig omfattning hålla utrustning för släckning av brand och för livräddning vid brand eller annan olycka. (2 Kap 2§)
- Vid en anläggning där verksamheten innebär fara för att en olycka ska orsaka allvarliga skador på människor eller miljön, är anläggningens ägare eller den som utövar verksamheten på anläggningen skyldig att i skälig omfattning hålla eller bekosta beredskap med personal och egendom och i övrigt vidta nödvändiga åtgärder för att hindra eller begränsa sådana skador. (2 Kap 4§)

Kommunens skyldighet

Handlingsprogrammet är antaget 2021-11-29 av kommunfullmäktige och är kommunens styrdokument för förebyggande verksamhet och räddningstjänst. Kommunens ansvar enligt Lag (2003:778) om skydd mot olyckor (LSO) åligger som utgångspunkt Samhällsbyggnadsnämnden. Ansvaret för att förebygga olyckor åligger samtliga nämnder. Aneby Miljö & Vatten AB (kommunalt bolag) har ansvar för brandvattenförsörjning genom fungerande brandpostnät på strategiska platser. Kommunstyrelsen har samordningsansvaret för kommunens skydd mot olyckor enligt LSO.

Kommunens ansvar avser förenklat tre delar i arbetet LSO; förebyggande verksamhet, räddningstjänst och efterföljande åtgärder:

Förebyggande

- En kommuns uppgifter enligt denna lag skall fullgöras av en eller flera nämnder. (3 Kap 11§)
- Samordna verksamheten och samarbeta med andra kommuner och myndigheter. (1 Kap 6§)
- Åtgärder ska vidtas för att förebygga bränder och skador till följd av bränder samt, utan att andras ansvar inskränks, verka för att åstadkomma skydd mot andra olyckor än bränder. (3 Kap 1§)
- Rådgivning och information till den enskilde. (3 Kap 2§)
- Handlingsprogram för förebyggande verksamhet. (3 Kap 3§)
- Sotning och brandskyddskontroll (3 kap 4§)
- Tillsyn av enskildas efterlevnad av lagen (5 Kap 1§)

Räddningstjänst

- Ansvara för räddningstjänst om inte annat följer av 4 kap 1-6§§. (3 Kap 7§)
- Det ska finnas en räddningschef som ska ansvara för att räddningstjänsten är ändamålsenligt ordnad. (3 Kap 16§)
- Övergripande ledningssystem. (3 Kap 16b§)
- Handlingsprogram för räddningstjänst. (3 Kap 8§)
- Informera allmänheten om räddningstjänstens förmåga och om hur information och varning kan fås vid allvarliga olyckor (1 Kap 7§)
- Anordningar för alarmering av räddningsorganen. (6 Kap 10§)
- Fullfölja åtaganden för räddningstjänst och övriga åtgärder under höjd beredskap. (8 Kap 2§)

Efterföljande åtgärder

- Avslut av räddningsinsats. Beslutet ska redovisas i skriftlig form. När en räddningsinsats är avslutad ska räddningsledaren, om det är möjligt, underrätta ägaren eller nyttjanderättshavaren till den egendom som räddningsinsatsen har avsett om behovet av bevakning, restvärdeskydd, sanering och återställning. (3 Kap 9§)
- Ansvar för i skäligen omfattning klarlägga orsakerna till olyckan efter en räddningsinsats. Efter avslutad undersökning ska kommunen skicka en undersökningsrapport till Myndigheten för samhällsskydd och beredskap. (3 Kap 10§)

4. Risker

Här beskrivs de olika olyckstyper som förekommer i Aneby kommun utifrån lokala förhållanden. Statistiken är hämtad från MSB:s statistik- och analysverktyg IDA.

4.1. Övergripande

Riskbilden inom kommunens geografiska ansvarsområde förändras sig ständigt.¹ Inom det geografiska området finns skog, flertalet sjöar och vattendrag, men även flera trafikerade vägar, järnväg, mindre och större industrier och publika anläggningar.

Några av de mest framträdande förhållandena som identifierats kunna leda till stora eller komplexa olyckor är:

- Industrier som klassas som farlig verksamhet och omfattande mängder av transporter av farligt gods där verksamheterna många gånger pågår i eller i närheten av tätbebyggda områden. Detta ställer krav på balans mellan planerade exploateringar och ett ökat riskmedvetande i form av säkerhet i den fysiska planeringen.
- Antalet olyckor och andra händelser till följd av extrema väderhändelser ökar. Inom kommunens geografiska område finns dessutom översvämningsskänsliga områden.

Inom kommunens geografiska område finns ett antal anläggningar där det tidvis vistas många människor där en brand kan få stora konsekvenser för människors liv och hälsa. Under den senaste tioårsperioden inträffade årligen cirka 120 olyckor som föranledde räddningsinsatser inom kommunen. Vanligt förekommande olyckor är trafikolyckor.

Riskbilden inom kommunens geografiska område för höjd beredskap utgår från länsstyrelsens beskrivning av aktuell hotbild. Inom kommunens geografiska område finns det flera samhällsviktiga verksamheter, som vid ett bortfall, kan påverka befolkningens överlevnad men som också på sikt kan påverka landets försvarsförmåga. De samhällsviktiga verksamheter som identifierats som prioriterade bedöms också kunna vara sannolika mål vid ett väpnat angrepp.

De två mest framträdande förhållandena som identifierats kunna leda till stora skador och skadeutfall under höjd beredskap är:

- Ett angrepp med fjärrstridsmedel, där framförallt samhällsviktiga funktioner bekämpas, bedöms vara det initialt största hotet mot kommunen. De inledande angreppen med fjärrstridsmedel bedöms framförallt riktas mot knutpunkter för både väg- och järnvägstransport, drivmedelsdepåer samt knutpunkter för el- och telekommunikation.
- Det andra förhållandet, som i ett senare skede kommer att utgöra grunden för planering och dimensionering av kommunens räddningstjänst, är ett begränsat väpnat angrepp inom kommunens geografiska område med större markstrider som följd. Risk för flyganfall mot mål i anslutning till kommunens tätorter bedöms också som sannolika i anslutning till markstrider.

4.2. Brand i byggnad

Brand i byggnad är en olyckstyp som kan delas in i flera olika undertyper av olyckor som, inom kommunens geografiska område, varierar stort avseende hur ofta de sker och med vilka konsekvenser till följd. Under den senaste femårsperioden har det inträffat drygt 10 bränder i byggnader per år, vilket är något högre än riksgenomsnittet vid jämförelse per tusen invånare. Antalet bränder i byggnader har legat på en relativt konstant nivå under den senaste femårsperioden. Flertalet av bränderna sker i bostäder.

¹ Risk- och sårbarhetsanalys för Aneby kommun

De flesta bränder i byggnader inom kommunens geografiska område inträffar under vinterhalvåret, under eftermiddagar och kvällar då de flesta är hemma i sina bostäder. Villabränder är den klart mest frekventa byggnadstypen för brand i byggnad. Antalet personskador är oförändrad under perioden.

4.3. Brand utomhus

Brand utomhus är en olyckstyp som kan delas in i flera olika undertyper av olyckor som, inom kommunens geografiska område, varierar stort avseende hur ofta de sker och med vilka konsekvenser till följd.

En av undertyperna är brand i vägfordon, där personbilar står för majoriteten av dessa olyckor. Denna undertyp ligger i linje med riksgenomsnittet vid jämförelse per tusen invånare.

Brand i skog eller mark är den största undertypen i kategorin brand utomhus. Under den senaste femårsperioden har det inträffat drygt fem bränder i skog eller mark per år, vilket är något högre än riksgenomsnittet vid jämförelse per tusen invånare. Brand i skog eller mark har till stor del inträffat under sen vår och sommaren. För de flesta av bränderna har det inte gått att bedöma hur branden startade men den vanligaste värmekällan har varit eldning utomhus, och den vanligaste orsaken har varit olika mänskliga aktiviteter. En mindre andel av alla bränder har haft en naturlig orsak i form av åska då blixtnedslag antänt vegetationen.

4.4. Trafikolycka

Trafikolyckor är en vanligt förekommande olyckstyp i kommunen där genomsnittet den senaste femårsperioden är 26 olyckor årligen. Jämfört med riket har kommunen dubbelt så många trafikolyckor vid jämförelse per tusen invånare. Antalet trafikolyckor visar en svag minskning under den senaste femårsperioden. I majoriteten av trafikolyckorna är en personbil inblandad.

4.5. Olycka med farliga ämnen

Olyckor med farliga ämnen sker i genomsnitt fyra gånger per år. Drivmedel såsom bensin och diesel samt diverse oljor utgör majoriteten av de ämnen som är involverade i dessa olyckor. Antalet olyckor med farliga ämnen har legat på en relativt konstant nivå under den senaste femårsperioden.

4.6. Naturolycka

Naturolyckor innefattar i det här programmet stormskada, översvämning av vattendrag eller av dagvatten- eller avloppssystem, samt ras eller skred. Stormskador och översvämningar har varit mest frekvent av naturolyckorna. Naturolyckornas konsekvenser har varierat mycket över åren och enstaka händelser kan ha orsakat mycket stora skadekostnader.

4.7. Drunkning

Antalet drunkningslarm i kommunen har varit fem under perioden 1998-2020. I Sverige omkommer omkring 100 personer per år i drunkningsolyckor och ungefär lika många skadas allvarligt. Riskgrupper har främst varit äldre och medelålders män. Påverkan av alkohol har vid en stor andel av fallen varit en bidragande orsak till drunkning. Drunkningsolyckorna har varit väderberoende och fler händelser har skett under sommaren. Den vanligaste specificerade aktiviteten vid en dödsolycka har varit fritidsbåt följt av bad.

4.8. Suicid

Suicid och suicidförsök är ett stort folkhälsoproblem då suicid är den vanligaste dödsorsaken i åldersgruppen 15-44 år i Sverige. Varje år tar cirka 1 500 personer sitt liv, vilket innebär att någon avlider var sjätte timme till följd av suicid. Det är ungefär sex gånger fler än de som dör i vägtrafiken varje år.

Suicidstatistiken för Aneby kommun visar att 7,4 kvinnor har tagit sitt liv per 100 000 invånare och 28,5 män per 100 000 invånare (år 2015-2019). Jämfört med rikssnittet är det färre kvinnor som tagit sitt liv i Aneby kommun och fler män.²

² <https://www.folkhalsomyndigheten.se/livsvillkor-levnadsvanor/psykisk-halsa-och-suicidprevention/statistik-psykisk-halsa/psykisk-halsa-lans-och-kommunstatistik/>

5. Värdering

Enligt 9 § i MSBFS 2021:1 ska kommunen ska utifrån beskrivningen i 7 och 8 §§ beskriva sin värdering av riskerna i kommunen. Värderingen bör innehålla slutsatser, som grund för de lokala mål som kommunen väljer att sätta.

Scenarierna nedan har tagits fram med hjälp av de inventerade riskerna och insatsstatistik. För vissa händelser finns det både ett mest vanligt förekommande scenario samt ett värsta troliga för att ge en bättre representation av riskerna. Genom att bedöma sannolikheten och konsekvensen av identifierade scenarier kan resultatet användas för att belysa hur stor risk händelserna innebär och sammantaget vilka risker som räddningstjänsten måste kunna hantera. Sannolikheten att dessa inträffar har bedömts med hänsyn till insatsstatistik samt erfarenheter av tidigare inträffade händelser inom kommunen. Konsekvensen av händelserna är inte helt enkel att bedöma och kategorisera eftersom konsekvenserna av en händelse i många fall kan variera stort beroende händelsens (olyckans) omfattning. Utifrån erfarenheter och den analys som gjorts så har en konsekvensbedömning gjorts i den utsträckning det bedömts möjligt.

Tabell 2. Framtagna scenario utifrån inventerade risker och insatsstatistik.

Nummer	Händelse	Scenario
1A	Brand i byggnad (mest frekvent)	Soteld i en villa. Inga skadade, mindre egendomsskada.
1B	Brand i byggnad (värsta troliga)	Brand i en stor samlingslokal där det vistas många personer. Många döda och flera skadade och stor egendomsskada.
2	Allvarlig olycka 2:4 anläggning	Utsläpp av gasol eller klorgas i större mängd. Enstaka döda och fåtal skadade. Stor utrymning och samhällspåverkan.
3A	Trafikolycka (mest frekvent)	Singelolycka på 80-sträcka. Inga eller få personskador.
3B	Trafikolycka (värsta troliga)	Kollision mellan buss och annat fordon. Enstaka döda och stor störning i trafiken. Komplicerad insats och bärgning.
4	Olycka farligt gods	Kollision tankbil och personbil längs väg 32. Läckage skapar explosiv atmosfär och svår hantering. 2 personer svårt skadade.
5A	Brand utomhus (mest frekvent)	Brand i vegetation. Mindre omfattning och ingen egendomsskada
5B	Brand utomhus (värsta troliga)	Stor skogsbrand i nära anslutning till någon form av bebyggelse. Varmt, torrt och blåsig. Stor egendomsskada och lång insats. Enstaka skadade.
6	Drunkning	Person försvinner utom synhåll på kommunal badplats. Återfinns omkommen. Stor lokal tragedi.
7	Extremväder	Storm med orkanbyar och kraftigt skyfall. Flertalet nedfallna träd, översvämmade källare och stor störning i samhället.
8A	Utsläpp farligt ämne (mest frekvent)	Spillolja läcker från en kran. Läckaget stoppas och begränsas till industritomten. Liten sanering.
8B	Utsläpp farligt ämne (värsta troliga)	Stort dieselläckage i närhet av vattentäkt. Svår sanering, långt uppehåll i dricksvattenförsörjning och många drabbade.
9	Flera pågående händelser	Industribrand och under tiden trafikolycka flera fordon. Stor egendomsskada och flera svårt skadade.

I riskmatrisen som syns nedan finns samtliga scenarier inplacerade. Det gröna området indikerar att det är en förhållandevis låg risk. Det gula indikerar en stor risk och det röda en mycket stor risk. Resultatet visar att alla händelser förutom ett enklare läckage föranleder en stor eller mycket stor risk eftersom de inträffar relativt ofta eller att om de väl inträffar så blir konsekvenserna stora. Generellt kan man säga att risker inom det gula området ska hanteras så till den graden att de blir acceptabla och hamnar i det gröna området.

Ett koncept om åtgärder bör göras så långt som det är praktiskt rimligt, från engelskans ALARP (as low as reasonably practicable). Detta kan åstadkommas via att antingen förebygga att händelsen inträffar eller om den inträffar, att se till att konsekvensen blir mindre.

Tabell 3. Riskmatris.

Sannolikhet		Konsekvens			
1 gång per dygn					
1 gång per vecka					
1 gång per månad		1A, 3A, 5A			
1 gång per år		8A			
< 1 gång per år				3B, 4, 6, 9	1B, 2, 5B, 7, 8B
Hälsa	Ingen skadad	Enstaka lindrigt skadade	Enstaka svårt skadade	Enstaka döda eller flera svårt skadade	Flera döda
Miljö	Ingen skada	Liten utbredning, enkel sanering	Stor utbredning, enkel sanering	Liten utbredning, svår sanering	Omfattande utbredning
Egendom	Ingen skada	< 10 000 kr	10 000 – 100 000 kr	100 000 – 1 000 000 kr	> 1 000 000 kr

Skyddet inom kommunen för de risker som orsakar flest olyckor har värderats och bedöms i stort sett uppfylla målet om ett tillfredsställande och likvärdigt skydd. Kommunen har historiskt sett kunnat hantera alla de olyckor som hänt genom kommunala räddningsinsatser utan någon brist på resurser.

Ett förändrat klimat, omvärldsläge och att fler områden bebyggs kommer gradvis bidra till en delvis förändrad riskbild som ställer krav på förebyggande åtgärder och eventuella anpassningar av räddningstjänstens operativa förmåga.

6. Mål

LSO och dess förarbeten anger att arbetet med skydd mot olyckor i hela samhället skall baseras på mål. Enligt 10 § i MSBFS 2021:1 ska kommunen fastställa lokala verksamhetsmål för den förebyggande verksamheten samt räddningstjänst utifrån värderingen av den lokala riskbilden. Målen ska syfta till de nationella målen i LSO.

6.1. Nationella målen

1 kap 1 - 3a §§ LSO

1 § Bestämmelserna i denna lag syftar till att i hela landet bereda människors liv och hälsa samt egendom och miljö ett med hänsyn till de lokala förhållandena tillfredsställande och likvärdigt skydd mot olyckor

3 § Räddningstjänsten skall planeras och organiseras så att räddningsinsatserna kan påbörjas inom godtagbar tid och genomföras på ett effektivt sätt.

3 a § Förebyggande verksamhet som staten och kommunerna ansvarar för enligt denna lag ska planeras och organiseras så att den effektivt bidrar till att förebygga bränder och andra olyckor samt förhindra eller begränsa skador till följd av bränder och andra olyckor. Särskild vikt ska läggas vid att förhindra människors död och andra allvarliga skador.

Skrivningen ”ett tillfredställande och likvärdigt skydd” innebär att ett betryggande skydd ska finnas oavsett var, i landet, människor befinner sig. Eftersom riskbilden ser olika ut i olika kommuner och olika delar inom en kommun ska en anpassning ske till de lokala förhållandena och kommunerna kommer därigenom att vidta olika åtgärder för att nå upp till målet.

6.2. Övergripande verksamhetsmål

Under perioden 2022-2027 kommer följande mål och aktiviteter att vägleda och styra arbetet, utvecklingen och prioriteringarna för kommunens arbete med LSO för att nå de nationella målen utifrån den lokala riskbilden.

6.2.1. Verksamhetsmål för den förebyggande verksamheten

Mål 1 Färre allvarliga konsekvenser ska orsakas av olyckor

Inriktning:

- Stärka den enskildes kunskap att förebygga olyckor.
- Stärka den enskildes kunskap och förmåga att hantera en händelse om olyckan är framme. Den enskilde ska alltid kunna genomföra den första skadebegränsande åtgärden vid en olycka.
- Medborgare i Aneby kommun ska känna sig trygga med sitt skydd mot olyckor.

Målet uppfylls genom att följande aktiviteter genomförs:

- A. Grundläggande brandskyddsutbildning för företag och kommunens anställda.
- B. Utbildning i systematiskt brandskyddsarbete för företag och kommunens anställda.
- C. Hjärt- och lungräddning med defibrillering och första hjälpen för företag och kommunens anställda
- D. Utbildning i Heta Arbeten för företag.
- E. Tillse att alla vårdtagare och andra utsatta grupper som har kontinuerlig hjälpinsats och som inte bor i lokaler skyddade med automatiska brandlarm, varje år får en kontroll att det finns en fungerande brandvarnare. Verka för ett individanpassat brandskydd.
- F. Förekomsten av brandvarnare och släckutrustning hos enskilda ökar.
- G. Räddningstjänsten ska vara en aktiv deltagare i Räddsam F. Samverkan och samarbete med andra ska ske som en naturlig del av det dagliga arbetet.

- H. Räddningstjänsten ska aktivt arbeta för att genomföra tillsyner, informationskampanjer och insatser i samverkan med Polis, Regionen, Aneby kommuns bygg- och miljöinspektörer med flera.
- I. Utreda varför det inträffar fler trafikolyckor per invånare än rikssnittet.
- J. Utbilda personal i psykisk ohälsa. Kartlägga utbildningsbehov för olika målgrupper.

6.2.2. Verksamhetsmål för räddningstjänst

Mål 2 Lindra konsekvenserna av inträffade olyckor. Särskilt förhindra människors död och andra allvarliga skador

Inriktning:

- Stärka räddningstjänstens förmåga att kunna leda och hantera olyckor på ett effektivt och professionellt sätt inom godtagbar tid, i syfte att så snabbt som möjligt bryta skadeutvecklingen för att minimera följderna av en olycka.
- Räddningstjänsten ska vara en aktiv samverkanspart och samhällsaktör och en del i hela kommunens arbete mot att minska alla typer av olyckor inte bara de som kan föranleda räddningsinsatser.

Målet uppfylls genom att följande aktiviteter genomförs:

- A. Minimera responstiden för tidskritisk livräddande eller skadebegränsande räddningsåtgärder. Kontinuerlig utvärdering kring placering av operativa resurser och beredskapsformer bör göras.
- B. Geografiskt kartlägga räddningstjänstens åtagande avseende utrymning via räddningstjänstens stegutrustning samt klargöra förutsättningarna för utrymning via räddningstjänstens stegutrustning framöver.
- C. Utveckla förmågan till räddningsinsats i miljö känsliga områden (ex. insatsplaner för utsläpp till vattenskyddsområden).
- D. Säkerställa god tillgång till brandvatten på kort och lång sikt, t.ex. via tillgång till brandvatten via brandposter i det kommunala vattenledningsnätet.
- E. Personal på räddningstjänsten ska krigsplaceras inom räddningstjänstorganisationen.
- F. Genom omvärldsbevakning, utbildning och övning ska kunskapen kring ny teknik och metodik ständigt öka. Exempel på ny teknik kan vara litiumjonbatterier, el- eller gasbilar, batterilager eller solceller.
- G. Utveckla förmågan att hantera omfattande, samtidiga och/eller geografiskt spridda händelser, exempelvis skogsbränder och översvämningar. Detta kräver bland annat fortsatt utveckling av ledningssystem, aktörsgemensam samverkan och planering inom RaddSam F.
- H. Utveckla förmågan att hantera en situation med omfattande avsiktliga händelser, exempelvis genom att utveckla räddningspersonalens förberedelse – att vara beredd på det oväntade och ha förmåga att reagera och agera, exempelvis vid pågående dödligt våld/terrorism. Det innebär även att utveckla den aktörsgemensamma förberedelsen, bland annat mellan blåljusorganisationer inom F-Samverkan.

7. Förebyggande – förmåga och verksamhet

Enligt 3 kap. 3 § LSO och enligt 12 § i MSBFS 2021:1 ska kommunen i handlingsprogrammet beskriva den förebyggande verksamheten i kommunen.

7.1. Tillsyn

Räddningstjänsten i kommunen ansvarar för kommunens tillsyn av den enskildes skyldigheter i lagen (2003:778) om skydd mot olyckor. Behörig att utföra tillsyn är räddningschef eller dennes delegerade utsedda medarbetare. Myndighetsbeslut får fattas av räddningschef och av ställföreträdande räddningschef. Kommunen ställer höga krav på att de som arbetar som tillsynsförare har kompetens kring byggnadstekniskt och organisatoriskt brandskydd, farlig verksamhet och relevant lagstiftning. Detta för att denne ska kunna motivera och förklara upptäckta brister och beslut på ett tydligt och pedagogiskt sätt för den enskilde som blir föremål för en tillsyn. Närmare beskrivning av resurser och kompetens för verksamheten återfinns i avsnitt 7.1.1 och utförlig beskrivning av hur beslutsfattandet sker återfinns i samhällsbyggnadsnämndens delegationsordning.

Tillsynen är ett viktigt verktyg för att åstadkomma ett skäligt brandskydd och för att säkerställa att de verksamheter som klassas som farlig verksamhet har en tillräcklig förmåga att göra effektiva inledande åtgärder när olycka eller tillbud inträffar vid anläggningen. Tillsynen av den enskildes brandskydd syftar till att kontrollera att byggnader och anläggningar lever upp till kraven i regelverken, både avseende byggnadstekniskt brandskydd och organisatoriskt brandskydd.

Verktyget tillsyn ska framförallt användas för att säkerställa brandskyddet på sådana byggnader och anläggningar där en eventuell brand kan få stora konsekvenser avseende människors liv, hälsa, egendom och miljö. Utöver de byggnader och anläggningar som återfinns i MSB:s föreskrifter ska tillsyn göras där stora risker föreligger, exempelvis vid flerbostadshus där det bedöms finnas behov av att stärka brandskyddet. Industrier är ett exempel på objekt som behöver bedömas utifrån den verksamhet som bedrivs och vilka konsekvenser en brand eller annan olycka i den aktuella byggnaden eller anläggningen skulle kunna medföra. Tillsyn av anläggningar som beslutats omfattas av skyldigheterna i LSO 2 kap. 4 § ska genomföras minst vart tredje år. Hur ofta tillsyn av den enskildes skyldigheter ska genomföras ska bero på typen av objekt och erfarenhet från tidigare tillsyn. Erfarenheter från räddningsinsatser är också ett viktigt urvalskriterium för tillsyn och det ska läggas ett särskilt fokus på att få denna erfarenhetsåterföring mellan den operativa verksamheten och den förebyggande för att öka skyddet i vår kommun.

7.1.1. Resurser och kompetens

Inom räddningstjänsten i Aneby kommun finns det en tillsynsförare som har brandingenjörskompetens samt en tillsynsförare som har genomgått Myndigheten för samhällsskydd och beredskaps kurser Tillsyn och annan olycksförebyggande verksamhet A och B.

7.2. Stöd till den enskilde

Intentionen i lagstiftningen är att den enskilde själv utifrån sina förutsättningar ska hantera sina risker. Kommunens skyldighet är att stödja och underlätta för den enskilde att själv hantera sina risker. Detta görs genom att informera och utbilda i såväl förebyggande som skadeavhjälpanande åtgärder samt att medvetandegöra om riskerna. Viktiga målgrupper för det arbetet är fastighetsägare, barn- och skolungdomar samt kommunens anställda.

Som underlag för arbetet har räddningstjänsten upprättat en utbildningsplan för att strategiskt kunna planera för hur många som ska utbildas samt vid vilka evenemang räddningstjänsten ska delta i för att sprida information.

7.3. Rengöring och brandskyddskontroll

Kommunens ansvarar för rengöring (sotning) av fasta förbränningsanordningar och att dessa kontrolleras ur brandskyddssynpunkt (brandskyddskontroll) är delegerat till samhällsbyggnadsnämnden i kommunen. På uppdrag av samhällsbyggnadsnämnden utförs rengöring och brandskyddskontroll av en privat aktör. Nuvarande avtal gäller fram till 31 maj 2023 med möjlighet till ett års förlängning.

Frister för brandskyddskontroll och vilken utbildning som krävs för att ha behörighet att utföra dessa har beslutats och meddelats genom MSBFS 2014:6. Kommunen har beslutat om frister för rengöring och med stöd av MSBFS 2014:6 har kommunen beslutat att ändra intervall för några enstaka anläggningar. Samhällsbyggnadsavdelningen ska årligen följa upp att sotning och brandskyddskontroll sker i enlighet med de beslutade fristerna.

Kommunen strävar efter att underlätta egensotning (möjlighet för fastighetsägare att själv utföra eller låta någon annan utföra sotning på den egna fastigheten) för den enskilde genom att på kommunens hemsida ge information och vägledning. Bland annat genom att instruktivt steg-för-steg visa hur en anmälan om egensotning går till och möjliggjort att ansöka via kommunens e-tjänst eller via blankett. Möjligheten att medge egensotning är ingen uppgift kommunen kan överlåta till en privat aktör, utan denna fråga måste hanteras av kommunen.

7.4. Övriga förebyggande åtgärder

Räddningstjänsten ansvarar för tillsyn gällande lagen om brandfarliga och explosiva varor (2010:1011) samt lag om sprängämnesprekursorer (2014:799).

Inom kommunen stödjer räddningstjänsten plan- och byggenheten i ärenden enligt PBL (2010:900). Det innebär bland annat att vara sakkunnig i brandfrågor i stora delar av byggprocessen. Det handlar också om att i kommunens planprocesser beakta risker som ras- och skred, översvämning, avstånd till olika former av riskfylld verksamhet samt beakta sådant som kan ha betydelse för kommunens förmåga att genomföra insatser som behov av stegar för livräddning på hög höjd, brandposter och behov av framkomlighet för räddningstjänstfordon.

I frågor om serveringstillstånd enligt alkohollagen (2010:1622) bistår räddningstjänsten sociala avdelningen i frågor om lokalerna är anpassade för det personantal samt verksamhet som anges i ansökan.

Räddningstjänsten är även remissinstans till Polismyndigheten i frågor kring säkerhet vid allmän sammankomst, offentlig tillställning, användande av offentlig plats, idrottsevenemang eller fyrverkeri, scenfyrverkeri eller annan pyroteknik enligt ordningslagen (1993:1617) samt tillstånd till hotell- och pensionatverksamhet enligt lag (1966:742) om hotell- och pensionatsrörelse. Räddningstjänsten bistår också i trafikplanering vid ny- eller ombyggnation av vägar, järnvägar där man beaktar saker som:

- insatstider
- risk för ras och skred
- översvämningrisk
- avstånd till olika former av riskobjekt och närhet till vattenskyddsområde

Räddningstjänsten är remissinstans till länsstyrelsen i frågor om tillstånd till miljöfarlig verksamhet enligt 9 kap. Miljöbalken.

Räddningstjänsten samverkar tillsammans med sociala avdelningen gällande arbetet med suicidprevention.

Av nationell statistik framgår att det finns särskilt riskutsatta grupper i befolkningen som är kraftigt överrepresenterade vid dödsbränder. För att dessa grupper ska ha ett tillräckligt skydd mot bränder krävs särskilt anpassade åtgärder. De särskilt riskutsatta grupperna är i hög utsträckning brukare av insatser från sociala avdelningen i kommunen. Aneby kommun inledde under 2021 ett arbete med att identifiera

personer som är särskilt riskutsatta för bränder. För att bedöma vilka åtgärder som kan vara verkningsfulla och effektiva samverkar sociala avdelningen med räddningstjänsten.

8. Räddningstjänst – förmåga och verksamhet

Enligt 3 kap. 3 och 8 §§ LSO ska kommunen i handlingsprogrammet beskriva räddningstjänstens förmåga och verksamhet i kommunen. Enligt 12 och 13 §§ MSBFS 2021:1 ska beskrivningen delas in i en övergripande nivå och en mer detaljerad nivå per olyckstyp.

8.1. Övergripande

Förmågan är en sammanvägning av de resurser, materiella och personella som räddningstjänsten har, i kombination med den kompetens som finns samt resurser och kompetens som man avser att ha via samverkan.

Inriktningen av insatsförmågan är att snabbt komma till olycksplatsen med personal för att bryta skadeutvecklingen i den tidiga delen av olycksförloppet och samtidigt skicka enheter för att hantera olyckan i senare och eventuellt mer omfattande skede. Den mängd resurser som bedöms behövas vid varje olyckstyp uttrycks i larmplanenivåer och består av en eller flera räddningsenheter.

8.1.1. Aneby kommuns förmåga och verksamhet

Räddningstjänsten i Aneby är organiserad för att snabbt kunna göra en förstainsats med minst ett befäl och fem brandmän.

I Aneby kommun finns i normalfallet en räddningsenhet, en vattenenhet, och en ledningsenhet. Utöver detta finns en förmåga att resursmässigt bemanna en specialenhet, beroende på vilket behov som föreligger.

Räddningsstyrkorna är indelade i enheter. Dessa finns placerade i Aneby tätort. Här följer en övergripande beskrivning av respektive enhets förmåga:

- **Första insatsperson**
Styrkeledaren, som är gruppens befäl, förfogar över ett eget fordon i bostaden och på sin arbetsplats. Detta gör att denne snabbt kan komma till olycksplatsen. Dels kan en livräddande eller skadeavhjälparens insats påbörjas, dels hinner styrkeledaren bilda sig en uppfattning om olyckan innan räddningsstyrkan anländer.
- **Räddningsenhet**
Utgörs av en släckbil med fyra personers bemanning. Denna klarar grundläggande livräddning och skadebegränsning vid de flesta olyckor. Räddningsenheten har förmåga till livräddning med steg upp till 11 meters höjd.
- **Vattenenhet**
Vatten för brandsläckning finns dels i räddningsenheter och dels i brandpostsystemet. Utöver detta finns en vattenenhet som utgörs av en tankbil med cirka 7700 liter vatten och en motorspruta.
- **Ledningsenhet - insatsledare**
Vid behov larmas ledning i form av insatsledare (IL). IL förmågan delas med Eksjö kommun vilket innebär att IL utgår från Aneby var tredje vecka och övrig tid från Eksjö.
- **Ledningsenhet – Regional insatsledare**
Vid behov larmas ledning i form av regional insatsledare (RIL). RIL förmågan delas mellan kommunerna, Aneby, Eksjö, Nässjö, Sävsjö, Tranås, Vetlanda och Ydre.
- **Specialenhet**
Inom egen organisation finns, hjärtstoppsenhet med defibrillator, terrängmotorcykel för terrängtransport, djurlivräddning, båt, samt förmåga till ytlivräddning.

Målsättningen och ambitionen för Aneby kommun är att räddningsstyrkan ska bestå av en insatsledare (heltid) med anspänningstid på 90 sekunder, en styrkeledare (deltid) samt fem brandmän (deltid) med anspänningstid på 5 minuter (1+5), dygnet runt.

Begreppet anspänningstid är tid från larm tills personal har bemannat fordonet och är på väg mot olycksplatsen.

Styrkeledaren bemannar eget mindre fordon och åker normalt direkt till olycksplatsen (FIP). FIP-enheten har en anspänningstid på fem minuter likt sin styrka, men den verkliga genomsnittstiden är cirka två minuter vilket gör att den kan vara på plats i ett tidigt skede av olyckan.

I kommunen skall det i normalfallet finnas 6 personer i ständig beredskap. Antalet personer i styrkan får dock aldrig understiga fem personer (1+4). Vid dessa tillfällen görs en riskbedömning och vissa kompenserande åtgärder vidtas vid behov.

8.1.2. Kompetens för brandmän och befäl

Räddningstjänstens befäl och brandmän ska lägst ha den kompetens som anges i Tabell 4.

Tabell 4. Beskrivning av kompetens hos räddningstjänstens befäl och brandmän.

Befattning	Kompetenskrav
Brandman deltid	Genomgått GRIB utbildning för räddningsinsats.
Arbetsledare	Genomgått utbildning för arbetsledare inom RäddSam F.
Styrkeledare	Genomfört MSB:s utbildning Ledningskurs 1 eller Räddningsledare A.
Insatsledare	Genomfört MSB:s utbildning Ledningskurs 2 eller Räddningsledning B alternativt Brandingenjör med påbyggnadsutbildning i räddningstjänst.
Regional insatsledare	Genomfört Brandingenjörsutbildning inklusive påbyggnadsutbildning i räddningstjänst.

8.1.3. Tillgång till resurser i samarbete med andra kommuner och organisationer

RäddSam F

Inom Jönköpings län tillämpas gränslös räddningstjänst (Räddsam-F) vilket innebär att alltid närmaste räddningsresurs larmas vid en olycka men också att ge stöd till varandra med räddningsresurser vid större och mer komplicerade händelser.

RäddSam-F är ett samarbete mellan samtliga kommuner i Jönköpings län, Ydre kommun samt SOS Alarm, samarbetet innebär gemensam larmplan och att de operativa resurserna nyttjas över gränserna.

F-samverkan

Inom Jönköpings län samt Ydre kommun finns en samverkansgrupp, F-samverkan, som består av Länsstyrelsen, kommunerna och deras räddningstjänster, Polisen, Regionen, Försvarmakten och SOS Alarm. Gruppen har till uppgift att få till stånd en samordnad och gemensamt definierad hantering av en allvarlig händelse. Formuleringen F-samverkan är hämtade från den gemensamma överenskommelsen om F-samverkan som år 2012 undertecknades av högsta ledningen från Länsstyrelsen, Landstinget i Jönköpings län, länets kommuner samt Ydre kommun, Polisområde Jönköpings län, Försvarmakten och SOS Alarm.

Räddningssystem Småland-Blekinge (RSB)

RSB är en samverkan om ett gemensamt räddningssystem för övergripande ledning för räddningstjänsterna i Jönköpings län, Kronobergs län, Blekinge län, Ydre, Hultsfred, Vimmerby och Västervik.

En rad stora händelser de senaste åren har visat att svensk räddningstjänst behöver organisera sig i större enheter för att öka sin förmåga att leda och genomföra stora och komplexa räddningsinsatser. Räddningstjänsterna i Jönköpings län, Kronobergs län, Blekinge län, Ydre, Hultsfred, Vimmerby och Västervik bildar nu därför en gemensam samverkan Räddningssystem Småland-Blekinge. Syftet med det fördjupade samarbetet mellan organisationerna är att åstadkomma mer effektiv användning av resurser och därmed större förmåga och uthållighet att genomföra räddningsinsatser. Samarbetet kommer att omfatta 30 kommuner med cirka 800 000 invånare och täcker ett 28 657 kvadratkilometer stort område.

Varje räddningstjänst kommer fortfarande att finnas kvar som egen organisation, men samarbetet kommer att bli utökat och en integrerad del av varje räddningstjänst. I korthet innebär det ett nära samarbete när det gäller räddningsledning och användning av resurser som brandmän, fordon och materiel men även uppbyggnad av en ny övergripande ledning. Detta ger de ingående räddningstjänsterna bättre förutsättningar att snabbt få mycket resurser till en olycksplats, leda stora insatser samt hantera samtidiga, komplexa och långvariga händelser.

Ledning på skadeplats och i systemet som helhet kommer att bedrivas ute på plats med befäl från områdena och från en gemensam ledningscentral i Jönköping som är samlokaliserad med SOS Alarm. Ledningscentralen är bemannad dygnet runt, veckans alla dagar. Här kommer det att finnas ett vakthavande befäl som tillsammans med en vakthavande räddningschef utövar den övergripande ledningen. Dessa samspelar med gemensamma regionala ledningsresurser samt insatsledare och styrkeledare i alla de ingående räddningstjänsterna.

Räddningsregion Sydöstra Sverige (RSös)

En beskrivning av Räddningsregion Sydöstra Sverige finns i avsnitt 8.3.1.

Försäkringsbranschens Restvärderäddning i Sverige AB (RVR AB)

RVR AB är ett helägt dotterbolag till Brandskyddsföreningen Sverige och arbetar med att begränsa sekundärskador vid brand-, vatten-, gods-, miljöolyckor samt vid naturskadehändelser på uppdrag av bl. a. företag, myndigheter och försäkringsbolag. Sedan 2014 har RVR AB även utfört sanering, evakuering av tåg samt utbildning för arbetsjordning och arbete på väg- och spårområde till Trafikverket för att minska både direkta och sekundära konsekvenser av olyckor.

Arbetet påbörjas samtidigt med eller i direkt anslutning till räddningstjänstens kommunala räddningsinsats. Räddningstjänsten utför genom avtal det mest akuta restvärdearbetet och vid större skador tar en restvärdeledare vid arbetet.

Alla restvärdeledare är specialutbildade brandbefäl, ett flertal med extrakompetens för att hantera miljörelaterade skador. Sammanlagt finns drygt 80 restvärdeledare utspridda över landet. De är tillgängliga dygnet runt, året runt.

8.1.4. Alarmering av räddningstjänsten

SOS Alarm har på uppdrag av staten ansvar för nödnumret 112 inom Sverige. Detta innebär att SOS Alarm AB har ansvaret för att besvara 112-samtal och genom primär intervju fastställa hjälpbehovet. Utöver det avtal som staten har med SOS Alarm AB har Aneby kommun avtal med SOS Alarm AB om utalarmering och dirigerering av räddningstjänstresurser. SOS Alarm AB står för utalarmering av räddningstjänstens enheter enligt avtal. Efter mottagning av inkommande 112-samtal eller automatiskt brandlarm verkställer SOS ett förlarm.

Vid ett förlarm larmas personalen till brandstationen i Aneby och kan förbereda sig för utryckning. Under pågående intervju med den drabbade väljer SOS-operatören vilken nivå på larmplan som ska gälla och verkställer utalarmering med ett huvudlarm av de enheter som behövs.

Vid avbrott eller störning i alarmeringsfunktionen kommer utalarmering ske manuellt via Rakel systemet till jourhavande insatsledare som kan verkställa utalarmering från brandstationen i Aneby.

Det finns också möjlighet att från brandstationen i Eksjö larma ut resurser från brandstationen i Aneby.

Vid en händelse kan allmänheten nå räddningstjänsten genom samtal till 112 eller via larmknapp (sökning till styrkeledare) på Blåljushuset i Aneby.

Regelbunden provning av sambandslinjerna mellan SOS Alarm och Räddningstjänsten Aneby sker varje vecka. Regelbunden utvärdering av larmsystemets funktion sker i samverkan med SOS Alarm.

Inom Räddsam-F används DRH (Dynamisk resurshantering) som är en tjänst som tillhandahålls av SOS-alarm och möjliggör att närmaste räddningsenhet med rätt förmåga alltid larmas till en olycka. Det möjliggör alltid att den snabbaste skadeavhjälparens insats kan påbörjas och man går ifrån fokuset på kommun- eller länsgränser. Räddsam-F tillämpar en gemensam DRH-plattform för räddningsenheter.

8.1.5. Brandvattenförsörjning

Vattenförsörjningssystemet ska vara dimensionerat för att klara insatser i hela Aneby kommun. I de fall brandposter används ska dessa vara lättillgängliga vid insats och i gott skick.

Aneby Miljö och Vatten ansvarar för brandpostsystemets drift och underhåll och systemet följer *P114 Distribution av dricksvatten, Svenskt Vatten AB* samt de lokala förutsättningar som finns. Där det inte finns brandpostsystem ska vattenförsörjning ske med räddningstjänstens tankbilar.

Det finns i huvudsak två system i Aneby kommun för försörjning av vatten för brandsläckning, dessa anges i Tabell 5.

Tabell 5. Brandvattenförsörjning i Aneby kommun.

Anordning	Ansvar	
	Aneby Miljö och Vatten AB	Räddningstjänsten
Brandposter	Brandposter placeras med normalt 150 meters inbördes avstånd.	Slangutläggning från brandpost till räddningsenhet vid brandplats
Öppna vattentag		Transport av vatten med hjälp av räddningstjänstens vattenenhet (tankbil) från öppna vattendrag (sjöar och åar)

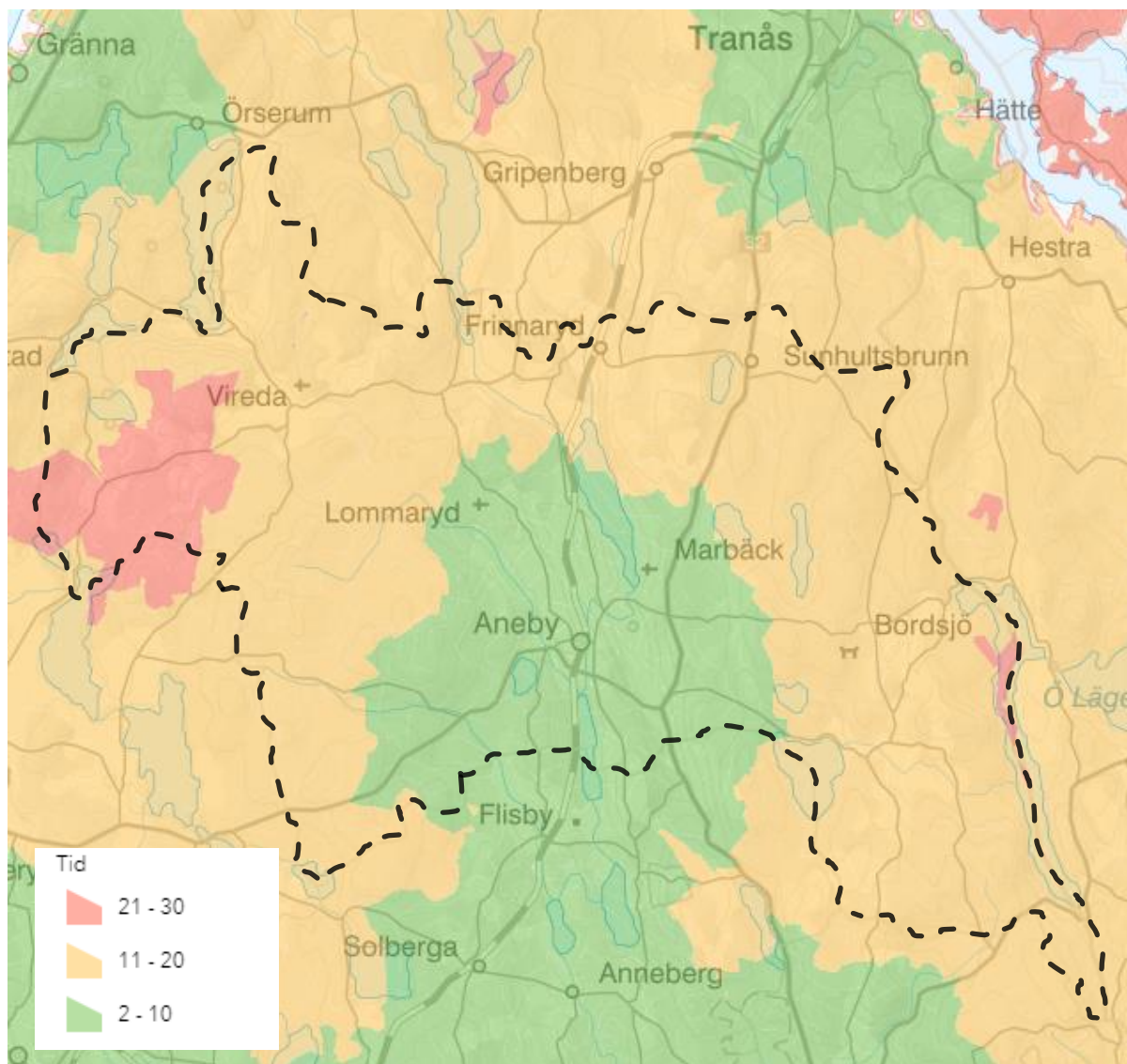
8.1.6. Responstid räddningsresurser

Räddningstjänsten ska via sin medverkan vid den övergripande samhällsplaneringen se till att nödvändiga åtgärder vidtas så att räddningsinsatserna kan påbörjas inom godtagbar tid. Detta innebär att insatsförmågan inte kan ändras utan att analysera konsekvenserna för befintlig bebyggelse.

Räddningstjänsten ska kunna anpassas till kommunens planering och verka för att ett likvärdigt skydd säkerställs i hela kommunen. Vid nybyggnation av enstaka friliggande objekt kan dock längre insattider accepteras. För sådana objekt ska särskilda byggnadstekniska eller andra åtgärder vidtas för att förstärka brandskyddet då det kan ta längre tid för räddningsstyrkorna att nå skadeplatsen.

Tid från att larmet inkommer till SOS 112 tills att första kommunala räddningsresurs når fram till olyckan är summan av handläggningstiden hos SOS, anspänningstid och körtid för räddningstjänstens resurser.

Tidspolygonerna som syns i Figur 1 har tagit hänsyn till anspänningstider för samtliga stationer i närområdet, den mediantid för handläggning som SOS har för respektive kommun (2 minuter) samt körtiden. De gröna områdena visar hur långt man kommer på 2-10 minuter från det att ett samtal inkommit till SOS. Har stationen 5 minuters anspänningstid och handläggningstiden är 2 minuter kommer man att ha 3 minuters körtid. Fokus har varit att beskriva områdena inom Aneby kommun och därför har angränsande kommuner och deras stationer tagits i beaktan. Tiderna är enbart tänka att ge en ungefärlig beskrivning och förutsätter alltid hela anspännings- och handläggningstiden. Körtiden är dessutom enbart beräknad med ordinarie hastighet på vägnätet och tar varken hänsyn till trafik eller väglag/väderlek.



Figur 1. Tid från att larmet inkommer till 112 till att första kommunala räddningsresurs når olika delar av kommunen. Streckad linje avser kommungränsen för Aneby kommun.

8.1.7. Överlåtande åt annan att vidta inledande begränsade åtgärder

Då kommunerna inte är helt symmetrisk utformade och att man själv inte är snabbast inom hela kommunen har man avtal om gränslös räddningstjänst inom räddningssamverkan Räddsam-F. Det är för övrigt en praxis som tillämpas inom hela landet för att alltid larma den snabbaste räddningsresursen, för att kunna ge hjälp till den drabbade så fort som möjligt. Kommunen har inga avtal med någon annan aktör att inleda begränsande åtgärder.

8.1.8. Varning och information till allmänheten

Vid allvarliga olyckor, inom eller utom kommunens gränser, ska allmänheten kunna varnas genom viktigt meddelande till allmänheten (VMA). Det finns möjlighet för räddningsledaren att använda sig av varningsmeddelande (omedelbar risk) eller informationsmeddelande (mindre omedelbar risk) dessa kan sändas ut via SOS-alarm. Ett VMA sänds alltid i radio/TV samt SMS.

Mer information om viktigt meddelande till allmänheten finns på Myndigheten för samhällsskydd och beredskaps hemsida.

För att kunna förebygga och begränsa skador vid kemikalieolyckor ska kommunen, enligt lag, informera allmänheten om vilka anläggningar som hanterar farliga ämnen. I Aneby kommun finns det en Sevesoanläggning med verksamhet som innebär att en olycka skulle kunna göra att människor och miljö utanför anläggningens område drabbas. Mer information finns på kommunens hemsida.

8.2. Per olyckstyp

Här beskrivs vilken förmåga kommunen har, på egen hand och i samverkan, att genomföra räddningsinsatser för att hindra och begränsa skador på liv och hälsa, egendom och miljö.

8.2.1. Brand i byggnad

Effekter som ska uppnås vid brand i byggnad:

- Alla personer ska kunna utrymmas ur byggnaden.
- Ingen brandspridning ska ske från objektet, utrymmet, brandcellen eller byggnaden där branden startade.
- Släckning av brand.
- Påverkan på liv, hälsa, miljö och egendom ska minimeras.

Nyckeluppgifter för att uppnå angivna effekter ovan:

- Söka efter och rädda personer i tät brandrök.
- Genomföra utvändig eller invändig släckinsats för att bekämpa brand.
- Genomföra utvändig eller invändig släckinsats för att begränsa spridning av brand.
- Säker vattentillgång ska anordnas.
- Assistera utrymning av personer ur brinnande byggnad utvändigt via fönster eller balkong från 0-11m med stegutrustning.
- Snabbt kunna bilda sig en uppfattning om brandens omfattning.
- Förhindra spridning av kontaminerat släckvatten.
- Förhindra att liv, hälsa, miljö eller egendom påverkas av spridning av brandrök.

Nyckeluppgifterna kan genomföras med nedanstående förmågor och resurser. Vissa förmågor finns inte inom kommunen men finns genom samarbete med annan räddningstjänst eller nationellt.

Tabell 6. Uppgift och förmåga vid brand i byggnad kopplat till enhet.

Uppgift	Förmåga att:	Enhet
Släckning	Genomföra släckinsats ut- och invändigt.	6710
Rökdykning	Genomföra rökdykning enligt AFS 2007:7	6710
Rökdykarledare	Leda en rökdykargrupp	6710
Steglivräddning 11 m	Med utskjutsstege livrädda upp till en brösthöjd på 11 m	6710
Arbetsplattform	Med hävare och utrustning göra uppgifter högt ovan mark, håltagning för brandgasventilering, utvändigt släckning etc.	RäddSam F
Vattentransport	Transportera vatten i tank (7700 liter)	6740
Vattenförsörjning	Bygga upp slang- och pumpsystem	6710, 6740
Ventilation	Ta upp hål i tak och väggar samt med fläkt ventiler	6710
Ledning uppgift	Genomföra uppgiftsledning och att leda en enhet/grupp	6708
Ledning insats	Genomföra insatsledning, att samordna enheter, samverkansledning m.m.	6780, 4180
Ledning system	Genomföra systemledning, ledning på strategisk nivå	4180, VRC, VB
Akut restvärdesräddning	Genomföra akut restvärdesräddning. Ventilering av rök, uppsamling vatten mm.	6710, 6770
Räddning-FIP	Agera som första insatsperson och kunna göra inledande begränsande och livsuppehållande åtgärder.	6708
UAV (drönare)	Snabbt få en överblick och ge information om omfattning mm. (med och utan värmekamera)	RäddSam F

Nedanstående tabell beskriver förmågan att hantera olika händelser, från de mer vanligt förekommande till de mer sällan inträffade.

Tabell 7. Uppgift och förmåga vid brand utombus kopplat till enhet.

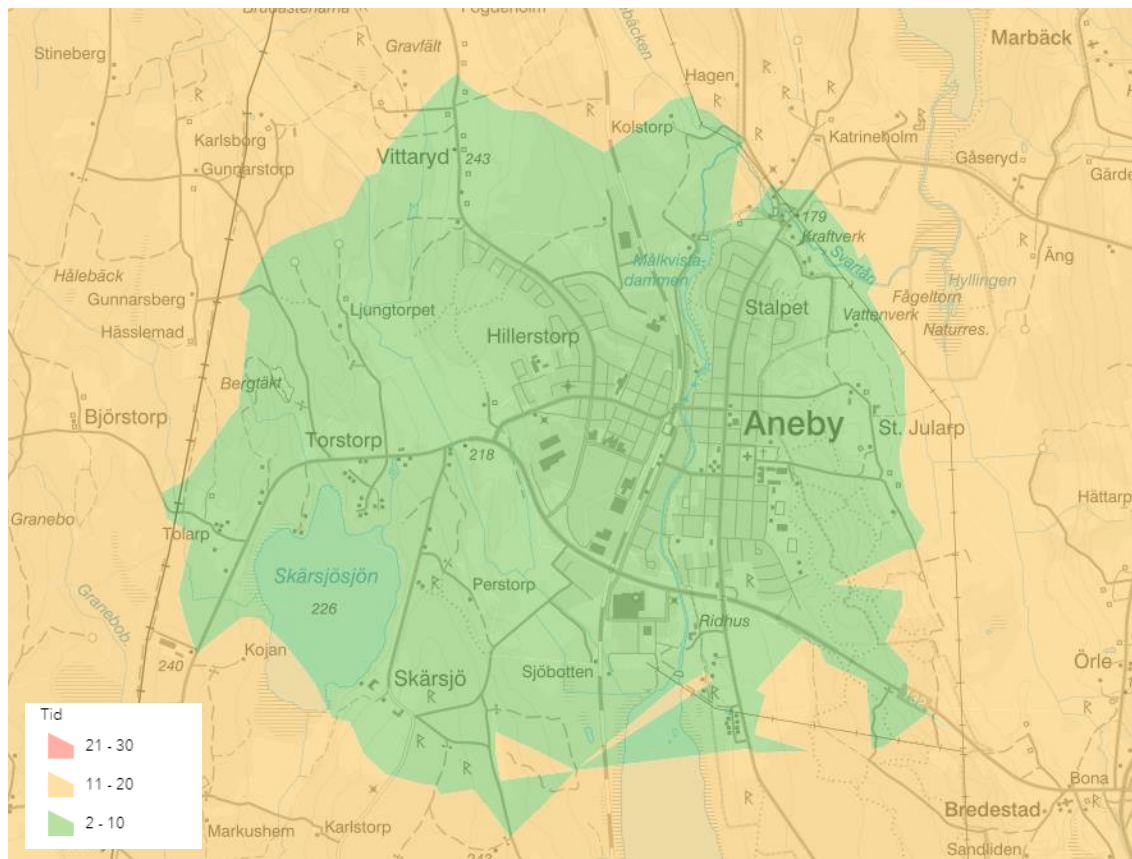
Brand i byggnad		
Villa	Mindre brand i föremål, tillbud eller efterkontroll	
Flerbostadshus Radhus	Konstaterad brand/rökutveckling i enstaka brandcell. Mindre spridningsrisk	
Publik lokal Hotell Industri	Omfattande brand i större lokaler. Brand i mer än startutrymmet och det föreligger stor spridningsrisk	
	Händelsen kan hanteras med kommunens egna resurser.	
	Händelsen kan hanteras i samverkan med andra kommuners/organisationers räddningstjänster.	
	Händelsen kan hanteras med stöd av samverkan Småland-Blekinge eller med nationella förstärkningsresurser.	

Kommunens förmåga till utrymning via fönster med hjälp av kommunens stegutrustning för olyckstypen brand i byggnad

Den tid det tar från det att räddningstjänsten blir larmad till dess att en insats är igång kallas för insatstid. Insatstiden innehåller anspänningstid, den tid det tar från larm hos räddningstjänsten tills dess att fordonen lämnar stationen, körtid samt angreppstid (den tid det tar att starta upp insatsen på plats). Framkomsttid är den tid det tar från det att räddningstjänsten blir larmad till dess att de är på plats, det vill säga anspänningstid och körtid.

Det allmänna rådet i BBR avsnitt 5:323 anger gällande insatstid och förmåga följande: ”Tillräckligt snabb insatstid för räddningstjänsten är normalt högst 10 minuter. Med tillräcklig förmåga avses sådan bemanning och utrustning att utrymningen kan genomföras på ett tillfredsställande sätt.”

I Aneby finns förmåga till utrymning via fönster med hjälp av stegutrymning 11 meter. Gröna området i Figur 2 visar geografiskt en 10 minutersgräns från att larm inkommer till 112 tills att stegutrymning kan genomföras.



Figur 2. Insattid för stegutrymning enligt Boverkets byggregler. Gröna området avser insattid mindre än eller lika med 10 minuter.

8.2.2. Brand utomhus

Effekter som ska uppnås vid brand utomhus:

- Alla personer ska kunna utrymmas ur hus, fordon eller fartyg.
- Ingen brandspridning ska ske från platsen där branden startade eller sprida sig till angränsande områden eller byggnader.
- Släckning av brand.
- Påverkan på liv, hälsa, miljö och egendom ska minimeras.

Nyckeluppgifter för att uppnå angivna effekter ovan:

- Genomföra insats för livräddning i fordon/fartyg.
- Genomföra släckinsats för att bekämpa eller begränsa spridning av brand.
- Söka efter brand och snabbt lokalisera den.
- Snabbt kunna mobilisera sig i terräng.
- Snabbt kunna bilda sig en uppfattning om brandens omfattning.
- Förhindra spridning av kontaminerat släckvatten.
- Förhindra att liv, hälsa, miljö eller egendom påverkas av spridning av brandrök.

Nyckeluppgifterna kan genomföras med nedanstående förmågor och resurser. Vissa förmågor finns inte inom kommunen men finns genom samarbete med annan räddningstjänst eller nationellt.

Tabell 8. Uppgift och förmåga vid brand utombus kopplat till enbet.

Uppgift	Förmåga att:	Enhet
Släckning	Genomföra släckinsats ut- och invändigt.	6710
Rökdykning	Genomföra rökdykning enligt AFS 2007:7	6710
Rökdykarledare	Leda en rökdykargrupp	6710
Släckning	Genomföra utvändigt släckning	6710
Hävare	Med hävare och utrustning göra uppgifter högt ovan mark	RäddSam F
Vattentransport	Transportera vatten i tank (7700 liter)	6740
Vattenförsörjning	Bygga upp slang- och pumpsystem	6710, 6740
Ventilation	Med fläkt ventilerar bort rök från exempelvis fordon	6710
Ledning uppgift	Genomföra uppgiftsledning och att leda en enhet/grupp	6708
Ledning insats	Genomföra insatsledning, att samordna enheter, samverkansledning m.m.	6780, 4180
Ledning system	Genomföra systemledning, ledning på strategisk nivå	4180, VRC, VB
Räddning-FIP	Agera som första insatsperson och kunna göra inledande begränsande och livsuppehållande åtgärder.	6708
Terräng	Transportera material och personal i terräng utanför vägnätet med hjälp av 4-hjuling med eller utan vagn.	6770
UAV (drönare)	Snabbt få en överblick och ge information om omfattning mm. (med och utan värmekamera)	RäddSam F
Skogsbrandsdepå	En skogsbrandsdepå med tre containrar från MSB regional resurs. Skogsbrandsdepåer inom RäddSam F.	6770 RäddSam F MSB
Helikopterresurs	Förstärkningsresurs från MSB. Vattenbombande helikoptrar	MSB
Flygplansresurs	Förstärkningsresurs från MSB. Skopande flygplan.	MSB
Höghöghetspump	Förstärkningsresurs från MSB. 15 kubik / minut + personal.	MSB

Nedanstående tabell beskriver förmågan att hantera olika händelser, från de mer vanligt förekommande till de mer sällan inträffade.

Tabell 9. Förmågan att hantera olika händelser, från de mer vanligt förekommande till de mer sällan inträffade.

Brand utomhus			
Fordon Avfall/återvinnig Gräsbrand Skogsbrand	Mindre brand i föremål, enskilt fordon eller gräsbrand.		
	Brand i flera fordon, avgränsad brand i avfallsanläggning, mindre skogsbrand. Ingen spridningsrisk.		
	Omfattande brand: flera fordon, skogsbrand eller avfallsanläggning och det föreligger stor spridningsrisk.		
	Händelsen kan hanteras med kommunens egna resurser.		
	Händelsen kan hanteras i samverkan med andra kommuners/organisationers räddningstjänster.		
	Händelsen kan hanteras med stöd av samverkan Småland-Blekinge eller med nationella förstärkningsresurser.		

8.2.3. Trafikolycka

Effekter som ska uppnås vid trafikolyckor:

- Inga följdolyckor får inträffa.
- Arbetsplatsen ska vara säker att vistas på.
- Alla drabbade personer ska kunna omhändertas och få sjukhustransport.
- Påverkan på liv, hälsa, miljö och egendom ska minimeras.

Nyckeluppgifter för att uppnå angivna effekter ovan:

- Avspärrning av olyckplats.
- Stabilisering/säkring av fordon.
- Lyft av fordon/del av fordon.
- Losstagnation av fastklämda snabbt och säkert.
- Snabbt kunna bilda sig en uppfattning om olyckans omfattning.
- Säkra olyckan mot brand och hantera eventuellt läckage.

Nyckeluppgifterna kan genomföras med nedanstående förmågor och resurser. Vissa förmågor finns inte inom kommunen men finns genom samarbete med annan räddningstjänst eller nationellt.

Tabell 10. Uppgift och förmåga vid trafikolycka kopplat till enhet.

Uppgift	Förmåga att:	Enhet
Släckning	Genomföra basräddning vid trafikolycka, utsläpp, lösa föremål etc.	6710
Buffert	Fungera som buffertfordon vid t.ex. trafikolycka	6740
Losstagnation	Genomföra losstagnation med verktyg för att klippa, bända, trycka etc. vid trafikolycka	6710
Räddning tung	Förmåga till tyngre/högre lyft t.ex. vid bussolycka	RäddSam F
Jordning järnväg	Skyddsjorda vid händelse på elektrifierad järnväg.	6710
Vattenförsörjning	Bygga upp slang- och pumpsystem	6710, 6740
Ventilation	Med fläkt ventiler bort rök från exempelvis fordon	6710
Ledning uppgift	Genomföra uppgiftsledning och att leda en enhet/grupp	6708
Ledning insats	Genomföra insatsledning, att samordna enheter, samverkansledning m.m.	6780, 4180
Ledning system	Genomföra systemledning, ledning på strategisk nivå	4180, VRC, VB
Räddning-FIP	Agera som första insatsperson och kunna göra inledande begränsande och livsuppehållande åtgärder.	6708
Restvärdesräddning	Genomföra restvärdesräddning på väg samt upprätthålla säker väg.	6710, 6770

Nedanstående tabell beskriver förmågan att hantera olika händelser, från de mer vanligt förekommande till de mer sällan inträffade.

Tabell 11. Förmågan att hantera olika händelser, från de mer vanligt förekommande till de mer sällan inträffade.

Trafikolycka	
Mindre trafikolycka, singelolycka personbil eller mindre fordon	
Påkörning järnväg, trafikolycka flera fordon, enklare skadeläge, få fastklämda/skadade etc.	
Urspårning/brand i tåg, trafikolycka flera större fordon, komplicerad skadeplats, många skadade (t.ex. buss på sida)	
	Händelsen kan hanteras med kommunens egna resurser.
	Händelsen kan hanteras i samverkan med andra kommuners/organisationers räddningstjänster.
	Händelsen kan hanteras med stöd av samverkan Småland-Blekinge eller med nationella förstärkningsresurser.

8.2.4. Olycka med farliga ämnen

Effekter som ska uppnås vid olycka med farliga ämnen:

- Alla personer ska kunna utrymmas ur hus eller fordon.
- Ingen spridning av det farliga ämnet ska ske från platsen där utsläppet började.
- Ingen ska ta skada av farliga ämnen, personal på plats eller medborgare.
- Ämnet ska oskadliggöras.
- Påverkan på liv, hälsa, miljö och egendom ska minimeras.
- Alla ska kunna vara informerade om en eventuellt överhängande fara.

Nyckeluppgifter för att uppnå angivna effekter ovan:

- Identifiering/indikering av farligt ämne
- Livräddning i en miljö med farligt ämne
- Avspärning/evakuering av område
- Genomföra utvändig eller invändig insats för att:
 - Tät
 - Valla in
 - Samla upp
 - Pumpa
 - Täcka över
 - Tvätta ner
 - Länsa
 ...i syfte att oskadliggöra eller begränsa spridning av farligt ämne.
- Sanering av personal och drabbade
- Snabbt kunna bilda sig en uppfattning om olyckans omfattning
- Alarmering och varning av allmänheten (bland annat VMA)

Nyckeluppgifterna kan genomföras med nedanstående förmågor och resurser. Vissa förmågor finns inte inom kommunen men finns genom samarbete med annan räddningstjänst eller nationellt.

Tabell 12. Uppgift och förmåga vid olycka med farliga ämnen kopplat till enhet.

Uppgift	Förmåga att:	Enhet
Släckning	Genomföra släckinsats ut- och invändigt.	6710
Rökdykning	Genomföra rökdykning enligt AFS 2007:7	6710
Rökdykarledare	Leda en rökdykargrupp	6710
Ventilation	Ta upp hål i tak och väggar samt med fläkt ventiler.	6710
Livräddning	Akut livräddande insats vid olycka med farliga ämnen.	6710
Avspärning	Genomföra avspärning och varna.	6710
Begränsning	Inledande begränsning vid t.ex. utsläpp farligt ämne. Ex. tätning/sanering.	6710
Indikering	Indikering av farliga ämnen	RäddSam F
Ledning uppgift	Genomföra uppgiftsledning och att leda en enhet/grupp	6708
Ledning insats	Genomföra insatsledning, att samordna enheter, samverkansledning m.m.	6780, 4180
Ledning system	Genomföra systemledning, ledning på strategisk nivå	4180, VRC, VB
Akut restvärdesräddning	Genomföra akut restvärdesräddning.	6710, 6770
Räddning-FIP	Agera som första insatsperson och kunna göra inledande begränsande och livsuppehållande åtgärder.	6708
UAV (drönare)	Snabbt få en överblick och ge information om omfattning mm. (med och utan värmekamera)	RäddSam F
Kemdyk	Genomföra kemdykning enligt AFS 2007:7	RäddSam F
Kemdykarledare	Leda en kemdykargrupp	RäddSam F
Avancerad indikering	Avancerad indikering av farliga ämnen från regional eller nationella resurser.	MSB
Kemdepå	Förstärkningsresurs från MSB. Sanering och hantering av ämnen från regional eller nationella resurser.	MSB
Företagens kemberedskap	Särskilt avtal med ett antal företag inom kemikaliesektorn.	Ingående företag
Oljeskydd	Förstärkningsresurs från MSB. Länsor och uppsamling för oljeskydd från regional eller nationella resurser.	MSB

Nedanstående tabell beskriver förmågan att hantera olika händelser, från de mer vanligt förekommande till de mer sällan inträffade.

Tabell 13. Förmågan att hantera olika händelser, från de mer vanligt förekommande till de mer sällan inträffade.

Olycka med farligt ämne	
Begränsat utsläpp av drivmedel, olja, tillbud vätska/gas.	
Utsläpp av mindre mängd farligt ämne, enklare situation utan kemdykning och få drabbade.	
Omfattande utsläpp av farligt ämne, konstaterad större läckage ledning/cistern. Komplicerad olycka med kemdykning och flertalet drabbade.	
	Händelsen kan hanteras med kommunens egna resurser.
	Händelsen kan hanteras i samverkan med andra kommuners/organisationers räddningstjänster.
	Händelsen kan hanteras med stöd av samverkan Småland-Blekinge eller med nationella förstärkningsresurser.

8.2.5. Naturolycka

Effekter som ska uppnås vid naturolycka:

- Alla personer ska kunna utrymmas ur hus eller fordon.
- Alla ska kunna vara informerade om en eventuellt överhängande fara.
- Fastklämda eller nödställda personer ska kunna räddas.
- Avspärning/utrymning av större drabbat område.
- Samhällsviktiga verksamheter ska skyddas från effekter av naturolyckor.

Nyckeluppgifter för att uppnå angivna effekter ovan:

- Livräddning i en svår miljö (översvämmat, nedfallna träd, ras/skred).
- Avspärning/evakuering av område.
- Sågning/röjning av nedfallna träd.
- Uppbyggnad av översvämningsbarriärer.
- Snabbt kunna bilda sig en uppfattning om olyckans omfattning.
- Kännedom om väderlek och vädervarningar.
- Information till allmänheten om var drabbade och farliga områden finns.
- Stabilisering av utsatta byggnader/byggnadselement.

Nyckeluppgifterna kan genomföras med nedanstående förmågor och resurser. Vissa förmågor finns inte inom kommunen men finns genom samarbete med annan räddningstjänst eller nationellt.

Tabell 14. Uppgift och förmåga vid naturolycka kopplat till enhet.

Uppgift	Förmåga att:	Enhet
Motorsåg	Med motorsågsutrustning såga/nedfallna träd	6710, 6770
Pumpning	Med mindre och större pumpar, pumpa vatten (t.ex. ur källare).	6710, 6770
Hävare	Med hävare och utrustning göra uppgifter högt ovan mark	RäddSam F
Vattentransport	Transportera vatten i tank (7700 liter).	6740
Vattenpumpning	Bygga upp slang- och pumpsystem.	6710, 6740
Avspärning	Genomföra avspärning och varna.	6710
Räddning	Genomföra räddning vid klämskador, nedfallna träd, vattenskada, lösa föremål etc.	6710
Räddning tung	Förmåga till tyngre/högre lyft t.ex. större föremål.	RäddSam F
Ledning uppgift	Genomföra uppgiftsledning och att leda en enhet/grupp	6708
Ledning insats	Genomföra insatsledning, att samordna enheter, samverkansledning m.m.	6780, 4180
Ledning system	Genomföra systemledning, ledning på strategisk nivå	4180, VRC, VB
Akut restvärdesräddning	Genomföra akut restvärdesräddning.	6710, 6770
Räddning-FIP	Agera som första insatsperson och kunna göra inledande begränsande och livsuppehållande åtgärder.	6708
UAV (drönare)	Snabbt få en överblick och ge information om omfattning mm. (med och utan värmekamera)	RäddSam F
Terräng	Transportera material och personal i terräng utanför vägnätet med hjälp av 4-hjulning med eller utan vagn.	6770
Översvämning	Barriärer, högkapacitetspumpar, sandsäckar, sandfyllningsmaskiner från regional eller nationella resurser.	RäddSam F, MSB
Eftersök i raserade byggnader	Sök och räddning samt stabilisering/lyft vid ras	RäddSam F, MSB

Nedanstående tabell beskriver förmågan att hantera olika händelser, från de mer vanligt förekommande till de mer sällan inträffade.

Tabell 15. Förmågan att hantera olika händelser, från de mer vanligt förekommande till de mer sällan inträffade.

Naturolycka	
Översvämning av källare, pumpning/nödställd person.	
Sågning/röjning. Olyckor med nedfallna träd.	
Större översvämningar, ras och skred eller omfattande naturolycka.	
Händelsen kan hanteras med kommunens egna resurser.	
Händelsen kan hanteras i samverkan med andra kommuners/organisationers räddningstjänster.	
Händelsen kan hanteras med stöd av samverkan Småland-Blekinge eller med nationella förstärkningsresurser.	

8.2.6. Drunkning

Effekter som ska uppnås vid drunkning:

- Alla nödställda personer i vatten eller 1 meter under vattenytan ska kunna räddas.
- Räddningstjänst ska ha fått tillträde till platsen med den nödstälde.
- Nödställd person ska snabbt kunna lokaliseras av personal vid strandkant, i båt eller från en UAV i luften.

Nyckeluppgifter för att uppnå angivna effekter ovan:

- Snabb sök- och räddningsteknik.
- Snabbt tillträde till badplatser.
- Snabbt isättande av båt/ytlivräddare.
- Snabbt kunna bilda sig en uppfattning om olyckans omfattning.
- God kännedom om väderlek och vädervarningar.
- God kännedom om kommunens vattendrag (sjöar, åar etc.)

Nyckeluppgifterna kan genomföras med nedanstående förmågor och resurser. Vissa förmågor finns inte inom kommunen men finns genom samarbete med annan räddningstjänst eller nationellt.

Tabell 16. Uppgift och förmåga vid drunkningsolycka kopplat till enhet.

Uppgift	Förmåga att:	Enhet
Ytlivräddning	Rädda liv genom livräddning ovan ytan eller strax under vattenytan.	6710, 6770
Fridykning	Rädda liv genom livräddning genom nerdykning under vattenytan.	RäddSam F
Räddningsdykare	Genomföra dykinsats i syfte att hitta personer långt under vattenytan.	Norrköping, Västervik, Borås
Båt	Med båt som normalt sett EJ är sjösatt, livrädda och/eller transportera personal och materiel.	6770
Ledning uppgift	Genomföra uppgiftsledning och att leda en enhet/grupp	6708
Ledning insats	Genomföra insatsledning, att samordna enheter, samverkansledning m.m.	6780, 4180
Ledning system	Genomföra systemledning, ledning på strategisk nivå	4180, VRC, VB
Räddning-FIP	Agera som första insatsperson och kunna göra inledande begränsande och livsuppehållande åtgärder.	6708
UAV (drönare)	Snabbt få en överblick och ge information om omfattning mm. (med och utan värmekamera)	RäddSam F
Hjärtstartare	Genomföra hjärt- och lungräddning med defibrillator – specifikt från räddningstjänsten.	6708, 6770, 6780

Nedanstående tabell beskriver förmågan att hantera olika händelser, från de mer vanligt förekommande till de mer sällan inträffade.

Tabell 17. Förmågan att hantera olika händelser, från de mer vanligt förekommande till de mer sällan inträffade.

Drunkning	
Drunkning/tillbud, enstaka personer i ytläge eller strax under ytan.	
Drunkning/tillbud. Dykbehov.	
Drunkning/tillbud, stort antal nödställda personer	
	Händelsen kan hanteras med kommunens egna resurser.
	Händelsen kan hanteras i samverkan med andra kommuners/organisationers räddningstjänster.
	Händelsen kan hanteras med stöd av samverkan Småland-Blekinge eller med nationella förstärkningsresurser.

8.2.7. Suicid

Effekter som ska uppnås vid risk för suicid:

- Påverkan på liv och hälsa ska minimeras.
- Omhändertagande (drabbad, vittnen och drabbade sammanhanget).

Nyckeluppgifter för att uppnå angivna effekter ovan:

- Göra en riskbedömning i följande:
 - Analysera hot, verbala och fysiska
 - Finns det vapen, stick- eller skjutvapen
 - Hot om kemiska eller toxiska ämnen med risk för skada på egen personal
 - Är personen känd av personalen, för- eller nackdel?
 - Är andra människor hotade eller skadade
- Etablera kontakt och samtala med personen om att inte ta sitt liv.
- Stoppa all väg- eller tågtrafik.
- Spärra av området för att minska risken för skador på omgivningen, människor med mera.
- Utrym området vid behov, skapa lugn. Utrym tillräckligt stort område för att allmänheten inte ska se eller kunna påverka personen negativt.
- Minska konsekvenserna om personen hoppar – överväg hoppkudde, ytlivräddning, rappellering, akutsjukvård.
- Omhändertagande (drabbad, vittnen och drabbade sammanhanget)

Tabell 18. Uppgift och förmåga vid suicid kopplat till enhet.

Uppgift	Förmåga att:	Enhet
Samtal med suicidal	Etablera kontakt och samtala med personen om att inte ta sitt liv.	6710, 6770
Avspärrning	Genomföra avspärrning och varna.	6710
Ytlivräddning	Rädda liv genom livräddning ovan ytan eller strax under vattenytan.	6710, 6770
Fridykning	Rädda liv genom livräddning genom nerdykning under vattenytan.	RäddSam F
Hjärtstartare	Genomföra hjärt- och lungräddning med defibrillator – specifikt från räddningstjänsten.	6708, 6770, 6780
Hoppkudde	Rädda liv och minimera skada genom att använda hoppkudde.	RäddSam F
Jordning järnväg	Skyddsjordning vid händelse på elektrifierad järnväg.	6710
Ledning uppgift	Genomföra uppgiftsledning och att leda en enhet/grupp	6708

Ledning insats	Genomföra insatsledning, att samordna enheter, samverkansledning m.m.	6780, 4180
Ledning system	Genomföra systemledning, ledning på strategisk nivå	4180, VRC, VB
Räddning-FIP	Agera som första insatsperson och kunna göra inledande begränsande och livsuppehållande åtgärder.	6708
Samtalsstöd	Omhändertade drabbad, familj, vittnen genom samtalsstöd	POSOM-gruppen i Aneby kommun
UAV (drönare)	Snabbt få en överblick och ge information om omfattning mm. (med och utan värmekamera)	RäddSam F

Nedanstående tabell beskriver förmågan att hantera olika händelser, från de mer vanligt förekommande till de mer sällan inträffade.

Tabell 19. Förmågan att hantera olika händelser, från de mer vanligt förekommande till de mer sällan inträffade.

Suicid	
Risk för suicid	
Suicid	
Suicid, stort antal personer, egen personal drabbad.	
	Händelsen kan hanteras med kommunens egna resurser.
	Händelsen kan hanteras i samverkan med andra kommuners/organisationers räddningstjänster.
	Händelsen kan hanteras med stöd av samverkan Småland-Blekinge eller med nationella förstärkningsresurser.

8.3. Ledning i räddningstjänsten

Enligt 14 och 15 §§ MSBFS 2021:1 ska en beskrivning av förmågan till övergripande ledning samt förmåga att leda räddningsinsatser göras. Beskrivningen av kommunens förmåga till ledning utgår från Myndigheten för samhällsskydd och beredskaps föreskrifter om ledning av kommunal räddningstjänst, MSBFS 2021:4.

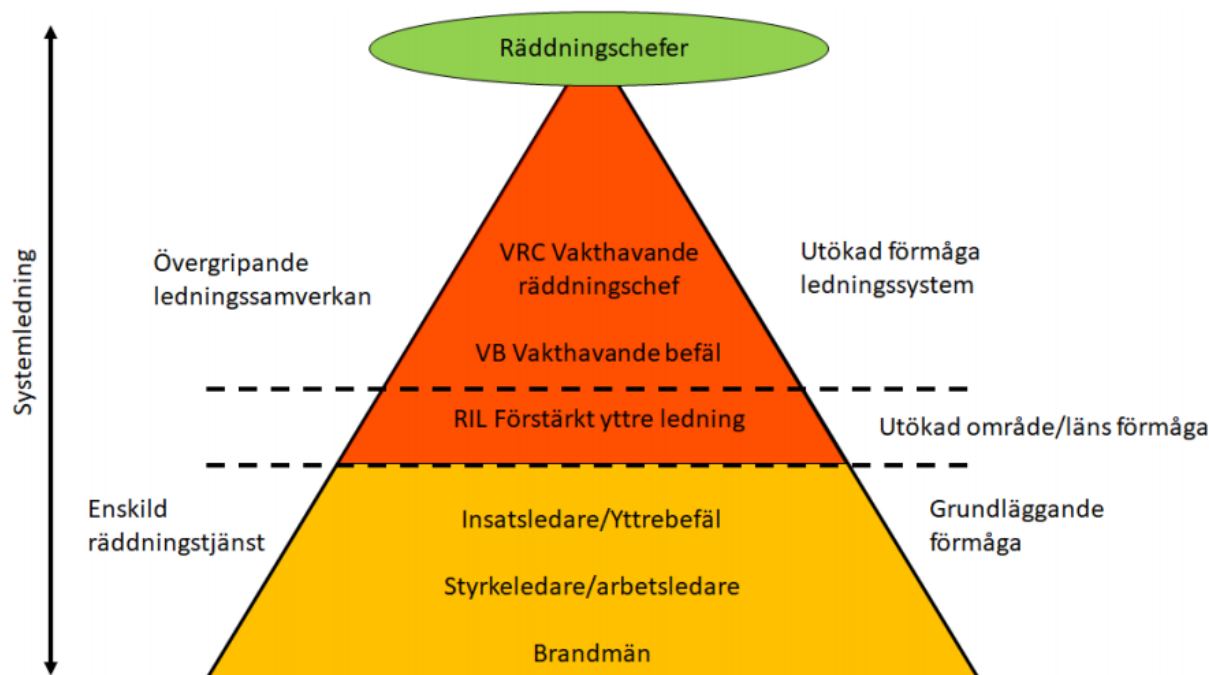
Att leda räddningsinsatser spänner sig från att leda en enskild grupp till att leda ett större system som skall hantera flera större händelser samtidigt eller svåra komplicerade händelser. Att kunna leda och hantera stora, komplicerade eller flera samtidiga räddningsinsatser innebär att man behöver samverka för att kunna hantera det tillfredsställande.

8.3.1. Övergripande ledning Räddningsregion Syd Östra Sverige-RSÖS

Räddningstjänsterna i Östergötland, Jönköping, Kronoberg, Kalmar och Blekinge län ingår i Räddningsregion Sydöstra Sverige (RSÖS) för att tillsammans samarbeta om ledningssystemet för räddningstjänst. Syftet är att uppnå erforderlig förmåga (tillräcklig kapacitet) och robusthet för att både hantera flera samtidiga respektive omfattande, komplexa och långvariga olyckshändelser. I räddningsregionen finns tre delsystem/räddningssystem med var sin ledningscentral, som är kontinuerligt bemannad dygnet runt med de övergripande ledningsfunktionerna. Varje delsystem har en grunddimensionering och förmåga att bedriva ledning av räddningsinsatser utifrån riskbild. Inom varje delsystem finns funktionen vakthavande räddningschef, (VRC) som tillika kan inneha uppdraget som ansvarig för Inriktning- och Prioriterings Funktionen (IPF) för hela regionen. Inriktningen för när denna funktion aktiveras är att bland annat tillse att effekt nås av samverkan, mäkla för ytterligare resurser och kontinuerligt värdera behov utifrån olyckstyp. De fem länen ingår i ett samarbete runt förstärkningsresurser i södra Sverige tillsammans med Skåne, Västra Götalands län, Stockholmsregionen samt Bergslagen.

8.3.2. Gemensamma ledningssystemet uppbyggnad för Räddningssystem Småland-Blekinge

Ledningssystemet utgår från respektive räddningschef som sätter gränserna för hur man skall hantera larmtyper, resurser och ledningsnivåer, en gemensam ledningsdoktrin beskriver hur systemet är tänkt att fungera för de olika typerna av händelserna vilket ledningssystemet utgår ifrån. Gemensamt för systemet är att man har en likvärdig syn och uppbyggnad inom hela området för att skapa enkelhet och snabbhet i systemuppbyggnaden allt eftersom en eller flera händelse växer och kräver en större ledningskapacitet.



Figur 3. Schematisk bild av ledningsnivåerna i systemet.

Ledningssystemet är uppbyggt för att snabbt kunna lämna över en eller flera omfattande räddningsinsatser till staten, i första hand sker det av drabbad länsstyrelse och en dialog sker om behovet av övertagandet. Ledningssystemet skall kontinuerligt ha förmåga att leverera beslutsunderlag och information till drabbad kommun, länsstyrelse, Myndigheten för samhällsskydd och beredskap samt övrigt berörda myndigheter.

8.3.3. Beslutsdomäner

För ledning av operativ räddningstjänst finns tre olika beslutsdomäner med skiftande beslutanderätt. De olika ledningsfunktionerna kommer att arbeta inom olika beslutsdomäner och i olika tidsskalor för att hela tiden skapa rätt förutsättningar för att kunna genomföra och ha beredskap för räddningsinsatser.

Uppgiftsledning

- Bedriva direkt ledning av räddningsenheter/resurser.
- Leda en organisatorisk del i utförande av tilldelad uppgift.
- Samordna utförandet inom den organisatoriska delen.

Insatsledning

- Utöva den samlade ledningen av en enskild räddningsinsats.
- Besluta om räddningsinsatsens mål och taktiska genomförande.
- Besluta om och fördela uppgifter till olika organisatoriska delar/funktioner i räddningsinsatsen.
- Samordna räddningsinsats genomförande.

Systemledning

- Definiera och besluta om räddningstjänstorganisationernas roll och tillämpning av uppdrag inom området. Besluta om beredskap av räddningsresurser i förhållande till riskbild.
- Definiera och besluta om räddningsinsatsers ramar (avsikt, mål, resurs, tid och geografi) och tidigt kunna ta ställning till om räddningsinsats ska startas eller inte startas.
- Samordna och prioritera mellan räddningsinsatser och beredskap utifrån hjälpbehov och riskbild.
- Värdera behov och besluta om såväl initiala resurstilldelningar som förstärkningar.
- Organisera och anpassa ledningsarbetet under händelser.
- Samverka med andra aktörer, offentliga och privata.

8.3.4. Roller i ledningssystemet

Följande roller och nivåer finns inom ledningsorganisationen:

Tabell 20. Roller och nivåer inom ledningsorganisationen.

Funktion/resurs	Responstid till skadeplats	Beskrivning
VRC (Vakthavande Räddningschef)	-	Högsta beslutsfattare i systemet utgörs av en regional räddningschef i beredskap, VRC som har ansvar för att systemet är ändamålsenligt enligt rutiner. Som stöd för att hantera ledning av systemet och säkerställa adekvat beredskap över ytan samt för kontinuerlig omvärldsbevakning finns ett vakthavande befäl VB. VRC har rollen som räddningsledningschef enligt MSBFS 2021:4.
VB (Vakthavande befäl)	-	Ett vakthavande befäl (VB) på ledningscentralen svarar i första hand för att säkerställa adekvat beredskap över ytan och göra kontinuerliga bedömningar hur belastat systemet är och förse VRC med beslutsunderlag för denna ska kunna ta beslut om åtgärder krävs för att systemet ska fungera tillfredsställande över hela ytan. VB kan medlyssna samtal som bedöms kunna leda till omfattande eller komplicerade räddningsinsatser eller om det kan bli stor påfrestning på systemet. VB stödjer LB i prioriteringar av räddningsresurser. VB har rollen som driftchef enligt MSBFS 2021:4.
LB (Ledningsbefäl)	-	LB medlyssnar normalt alla samtal som bedöms kunna leda till räddningsinsats. LB stödjer SOS räddningsåtgörare RÅ med beslut om att tillföra respektive återkalla styrkor i utlarmningsskedet samt med beslutsunderlag till VB för att denne ska kunna göra påfrestningsbedömningar på systemet.

RIL (Regional insatsledare) RIL förmågan delas mellan kommunerna, Aneby, Eksjö, Nässjö, Sävsjö, Tranås, Vetlanda och Ydre.	45 minuter	Högsta ledningsnivå på skadeplats utgörs av regional insatsledare, RIL. Funktionen RIL larmas till större insatser där det föreligger av ett utökat ledningsbehov och förväntas kunna agera som räddningsledare, stabschef* eller insatschef, såväl som i stödjande roller i både system-, insats- och uppgiftsledning. Regional kan även betyda annat än länsvis och det kan samtidigt finnas fler RIL inom ledningssystemet.
IL (Insatsledare) IL förmågan delas med Eksjö kommun vilket innebär att IL utgår från Aneby var tredje vecka och övrig tid från Eksjö.	30 minuter	Andra ledningsnivå utgörs av insatsledare, IL som finns i beredskap. Funktionen IL larmas vid behov till insats där det normalt sett är larmat flera räddningsstyrkor och arbetar där med ledning av insats tillsammans med övriga befäl i det ledningsteam som skapas på skadeplats. Insatsledaren kan agera i rollen som insatschef, stabschef*, funktionschef*, räddningsledare eller storsektorchef. IL har också till uppgift att vara tjänsteman i beredskap inom Aneby kommun.
SL/AL (Styrkeledare/ Arbetsledare)	Se figur 1 i avsnitt 0	Första ledningsnivå utgörs av styrkeledare, SL som finns i beredskap. SL larmas antingen som första insatsperson FIP och/eller som SL tillsammans med sin räddningsstyrka. SL leder insats antingen själv eller tillsammans med övriga befäl i det ledningsteam som skapas på skadeplats.

*Utformningen av uppbyggnaden av stab (inre och yttre) med tillhörande roller är ett pågående arbete inom Räddningssystem Småland-Blekinge, där ett färdigt koncept inte är beslutat än.

Räddningsledare

Enligt 3 kap 16 § lagen (2003:778) om skydd mot olyckor (LSO) är räddningschefen räddningsledare men kan utse någon annan behörig att vara räddningsledare vid en räddningsinsats. Vakhavande Befäl har möjlighet att vara räddningsledare tills befäl med delegation att agera som räddningsledare är utsedd vilket det vanligtvis är förutbestämt eller vid tillfällen då inget befäl finns på platsen. Samtliga befäl i ledningsorganisationen (se ovan) ska kunna verka som räddningsledare inom samtliga kommuner eller organisationer som omfattas av ledningssystemets område. Räddningsledaren är ytterst ansvarig för arbetet på skadeplatsen och anger mål med insatsen. Räddningsledaren ansvarar för att målen med insatsen är tydligt kommunicerat till personalen på skadeplatsen. Räddningsledare ska kontinuerligt följa upp och vid behov justera genomförandet för att nå målet med den enskilda räddningsinsatsen. Det ska alltid tydligt framgå vem som är räddningsledare vid en insats. Övertagande av räddningsledarrollen ska tydligt kommuniceras. Räddningsledaren ansvarar för att varje räddningsinsats avslutas enligt 3 kap 9 § LSO.

8.4. Samtidiga och omfattande räddningsinsatser

Vid flera samtidiga eller vid resurskrävande räddningsinsatser inom kommunen kan länets resurser omfördelas utifrån rådande behov. Det görs inom ramen Räddningssystem Småland-Blekinge (RSB) och

den systemledningsorganisation som finns upprättad. Räddningsstyrkor och ledningsfunktioner anpassas både till numerär och geografisk placering vid förändrad risk- och hotbild i syfte att:

- bedriva övergripande ledningsarbete
- genomföra räddningsinsatser
- skapa beredskap för nya räddningsinsatser

Samarbetet mellan räddningstjänsterna stärker förmågan till effektivt ledningsarbete vilket medför följande fördelar för de olycksdrabbade:

- snabbare hjälp till den olycksdrabbade vid flera samtidigt inträffade olyckor.
- utökad förmåga till snabb resursuppbyggnad.
- större uthållighet vid flera samtidiga eller omfattande räddningsinsatser.
- utökad förmåga att hantera alternativa händelseutvecklingar.

VRC ansvarar för den övergripande prioriteringen mellan en eller flera samtidiga räddningsinsatser och den rådande beredskapen över tid. VB ska kontinuerligt följa utryckningsverksamheten och följa upp räddningsinsatsernas effekt gentemot hjälpbehov och andra skyddsvärden. Prioriteringar av resurstilldelning i det tidiga skedet vid samtidiga räddningsinsatser utförs av LB efter bedömt behov. VB har mandat att besluta om alarmering och beredskapsproduktion inom de ramar som fastställs gemensamt eller av de direkta beslut som VRC ger.

8.5. Räddningstjänst under höjd beredskap

Den kommunala organisationen för räddningstjänst utgör en viktig del av totalförsvaret. Totalförsvaret regleras i Lag (1992:1403) om totalförsvaret och höjd beredskap. Totalförsvaret består av militär verksamhet (militärt försvar) och civil verksamhet (civilt försvar). Det civila försvaret handlar om att värna civilbefolkningen, säkerställa viktiga samhällsfunktioner och bidra till Försvarmaktens förmåga. Räddningstjänst under höjd beredskap (RUHB) ingår i det civila försvaret. Räddningstjänst under höjd beredskap beskrivs i LSO 8 kap. För att skydda och rädda människor och egendom vid höjd beredskap ska räddningstjänsten enligt LSO 8 kap 2§ utöver sina normala uppgifter ansvara för:

- upptäckande, utmärkning och röjning av farliga områden,
- indikering, sanering och andra åtgärder för skydd mot nukleära och kemiska vapen,
- kompletterande åtgärder som är nödvändiga för att denna verksamhet ska kunna fullgöras, samt
- delta i åtgärder för första hjälp och transport av skadade samt för befolkningsskydd.

Lagen klargör att i övrigt ska samma regler och förhållanden gälla som vid utförande av kommunal räddningstjänst. Dessutom beskrivs att under höjd beredskap kan personal inom kommunens organisation för räddningstjänst tas i anspråk för uppgifter som inte berör den egna kommunen.

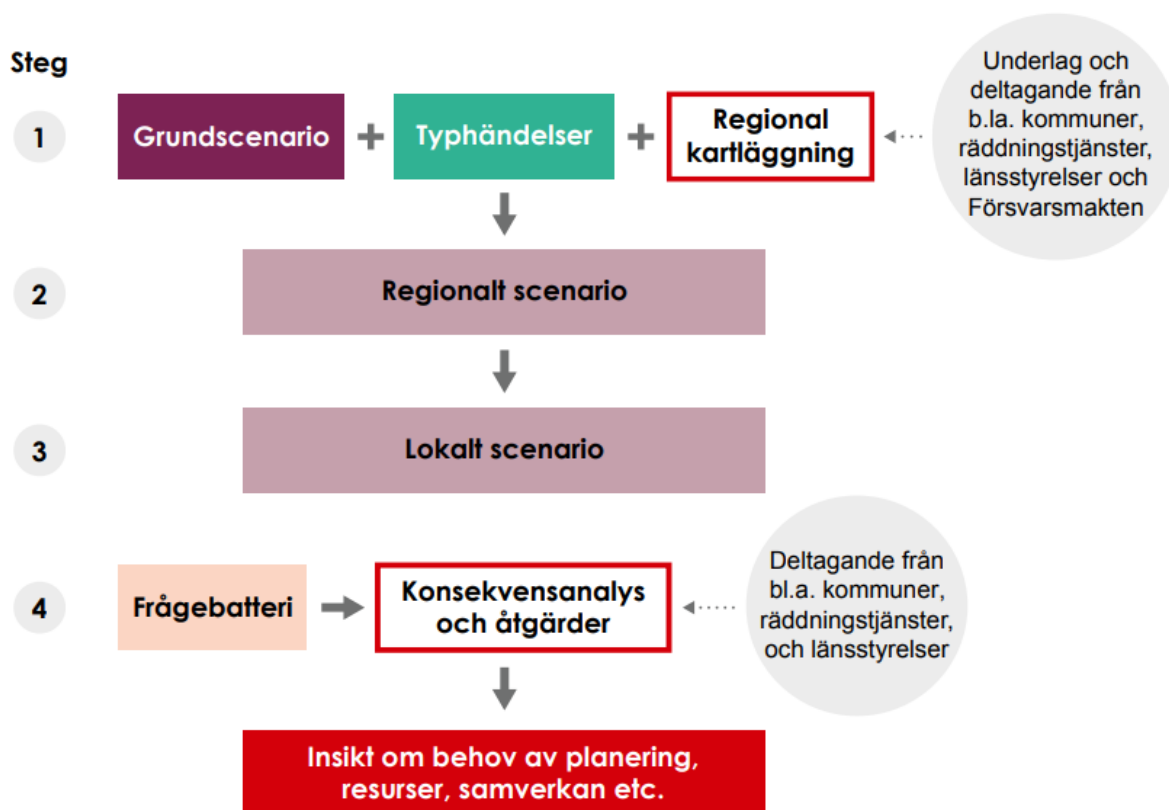
MSB har i en vägledning³ formulerat ett förslag till arbetsgång:

1. Först genomför kommuner och räddningstjänster/-förbund tillsammans med länsstyrelser och regionala företrädare för Försvarmakten en regional kartläggning. Där identifieras och prioriteras militära och civila mål i regionen, samt troligaste områden eller mål för stridshandlingar och markstrider.

OBS! Försvarmaktens underlag är kritiskt i detta steg.

³ Räddningstjänst under höjd beredskap – RUHB: Del 1. Vägledning som stöd för inledande planering och fortsatt utvecklingsarbete, publikationsnummer: MSB1456

2. I ett andra steg, med grundscenariot som utgångspunkt, identifieras de typhändelser som kan beröra de aktuella målen i regionen. Dessa bildar tillsammans med grundscenariot ett sammanhängande regionalt scenario.
3. Därefter delas de identifierade typhändelserna i steg 2 ut till drabbade kommuner. De kommunvisa typhändelserna utgör tillsammans med det regionala scenariot de lokala scenarierna.
4. Slutligen genomförs konsekvensanalys och identifiering av åtgärder med hjälp av frågebatteriet och handledningen.



Hur scenariopaketet är tänkt att användas av aktörerna för att öka sin förmåga. Boxar med röda konturer indikerar aktiviteter som lokala och regionala aktörer behöver utföra.

Figur 4. Arbetsgång scenariopaketet. Bild hämtad från MSB.

9. Uppföljning, utvärdering och lärande

Handlingsprogrammet beskriver räddningstjänstens förebyggande verksamhet och räddningstjänst och fastställer mål för verksamheterna i syfte att uppfylla de mål som finns angivna i lag (2003:773) om skydd mot olyckor. Handlingsprogrammets innehåll, inriktning och mål har sin grund i en sammanvägd analys, som i huvudsak består av en analys av kommunens lokala riskbild och räddningstjänstens förmåga, sakkunskap och den politiska inriktningen.

Uppföljning av de kommunala målen sker i huvudsak kvantitativt och i samband med tertial- och delårsuppföljning två gånger under året samt en redovisning vid årsbokslut.

Avslutad räddningsinsats ska efterföljas av undersökning och klarläggning av orsakerna till olyckan, olycksförloppet och hur insatsen har genomförts i skäligen omfattning. Undersökningsrapport ska skickas till MSB (3 Kap 10§) och följer myndigheten för samhällsskydd och beredskaps föreskrifter om undersökningsrapport efter kommunal räddningsinsats.

Att undersöka och klarlägga orsaker och förlopp till en olycka samt hur insatsen genomförts syftar till att kunna identifiera åtgärder för att minska konsekvenser av framtida olyckor och ge förslag till förebyggande åtgärder. Med bakgrund i ovanstående är olycksutredning en naturlig del av verksamheten och något som berör både den förebyggande och den operativa verksamheten.

Förebyggande verksamheten kan genom olycksutredningar få ny information och nya kunskaper som kan bidra till ett ännu bättre och effektivare arbete för att förebygga att liknande händelser inträffar och om de ändå inträffar, lindra konsekvenserna. Den operativa verksamheten ska använda olycksutredningar och insatsutvärderingar för att kunna utveckla och förbättra förmågan att genomföra effektiva räddningsinsatser och öka kompetensen hos den operativa personalen inom räddningstjänsten.

Räddningstjänsten arbetar med olika nivåer av olycksutredningar och insatsutvärderingar. Omfattningen på utredningarna varierar utifrån händelsens art och övergripande kan dessa indelas i tre nivåer:

- Händelserapport – den rapport som skrivs efter varje räddningsinsats. Skickas till MSB och utgör underlag för statistik.
- Insatsutvärdering – fördjupad utredning om insatsen och räddningstjänstens arbete vid insatsen, vad gick bra och vilka förbättringspunkter finns. Lärdomar dras och sprids inom organisationen genom till exempel övningar, träffar och utskick. Kan utgöra underlag vid framtagande av insatsplaner och metodutveckling. Insatsutvärderingar genomförs vid större händelser som bedöms kunna resultera i ovanstående. Exempel på händelser som kan leda till insatsutvärderingar är brand i byggnad, skogsbrand, trafikolyckor, drunkningstillbud eller utsläpp av farligt ämne.
- Fördjupad olycksundersökning – räddningstjänstens mest omfattande utvärdering av en olycka. I denna utreds grundligt orsaken till händelsen, händelseförloppet och insatsen. Likt insatsutvärdering ska den fördjupade olycksundersökningen identifiera brister, åtgärder samt utmytna i erfarenhetsspridning både inom organisationen och vid behov till externa aktörer. Fördjupad olycksundersökning ska genomföras vid dödsbränder samt om egen personal skadas.

Gemensamt för både händelserapport, insatsutvärdering och fördjupad olycksundersökning som görs är att de ska fokusera på att utreda orsakerna till olyckan och hur insatsen genomförts samt konsekvenser av vidtagna åtgärder. Utvärderingarna ska inte leta efter enskilda individer som gjort fel, utan ska vara objektiva och i stället fokusera på hur räddningsinsatser och hur räddningstjänstens arbete kan förbättras, både inom den operativa och förebyggande verksamheten.

Bilaga A: Dokumentförteckning

Avtal:

- Överenskommelse angående sambruk av JILL, Jönköpings Integrerade Larm och Ledning
- Avtal om samverkan avseende resurser för ledning och beslutsstöd inom RäddSam F
- Överenskommelse om samverkan inom RäddSam F
- Avtal om samverkan avseende taktiska enheter inom RäddSam F
- Avtal om samverkan mellan kommuner i RäddSam F om räddningsledare
- Samarbetsavtal räddningstjänstssamverkan Småland-Blekinge
- Avtal om släckhjälp Aneby-Eksjö
- Avtal om släckhjälp Aneby-Jönköping
- Avtal om släckhjälp Aneby-Nässjö
- Avtal om släckhjälp Aneby-Tranås
- Avtal mellan Aneby kommun och Eksjö kommun om tillgång till insatsledare
- Alarmering: SOS Alarm Sverige AB
- Samverkansavtal mellan Region Jönköping och Aneby räddningstjänst gällande I Väntan På Ambulans, IVPA
- Sotning och brandskyddskontroll – Skorsten & Vent Claes Abrahamsson AB (Avtalsperioden omfattar 2019-06-01 – 2023-05-31, med möjlighet till upp till ett (1) års förlängning från kommunens sida.)

Referensdokument:

- Samhällsbyggnadsnämndens delegationsordning (Antagen av samhällsbyggnadsnämnden 2019-10-23)
- Reglemente för samhällsbyggnadsnämnden (Antagen av kommunfullmäktige 2018-11-26)
- Risk- och sårbarhetsanalys för Aneby kommun (Antagen av kommunfullmäktige 2017-03-27)
- Delfogram förebyggande brandsäkerhet (Antagen av samhällsbyggnadsnämnden 2020-12-09)
- Information om åtgärder vid farliga verksamheter – Länsstyrelsen i Jönköpings län, 452-8817-2016

Bilaga B: Beskrivning av samråd

Samhällsbyggnadsnämnden har beslutat att genomföra samråd (perioden 22 september – 13 oktober 2021) av förslag till handlingsprogram för skydd mot olyckor. Förslaget skickades via e-post till de berörda aktörerna som anges nedan. Berörda aktörer är angränsande kommuner samt alla kommuner Jönköpings län samt myndigheter som har direkt anknytning till räddningsverksamheten i kommunen.

- Aneby kommuns avdelningar
- Aneby Miljö & Vatten AB
- Eksjö kommun
- Gislaveds kommun
- Gnosjö kommun
- Försvarmakten militärregion syd
- Habo kommun
- Högländets räddningstjänstförbund
- Jönköpings kommun
- Polisregion Öst
- Länsstyrelsen i Jönköpings län
- Mullsjö kommun
- Myndigheten för samhällsskydd och beredskap
- Nässjö kommun
- Stiftelsen Aneby bostäder
- Sävsjö kommun
- Trafikverket
- Tranås kommun
- Region Jönköpings län
- Vaggeryds kommun
- Vetlanda kommun
- Värnamo kommun
- Ydre kommun

Inkomna synpunkter redovisad per aktör.

Aktörernas synpunkter kommenteras av Räddningstjänsten Aneby, vars kommentarer anges i kursiv stil.

Aneby kommuns avdelningar

Inga synpunkter på handlingsprogrammet har inkommit under samrådstiden.

Aneby Miljö & Vatten AB

Inga synpunkter på handlingsprogrammet har inkommit under samrådstiden.

Eksjö kommun

Eksjö kommun har inga synpunkter på remitterat underlag utan finner det väl formulerat och genomarbetat.

Gislaveds kommun

Inga synpunkter på handlingsprogrammet har inkommit under samrådstiden.

Gnosjö kommun

Inga synpunkter på handlingsprogrammet har inkommit under samrådstiden.

Försvarsmakten militärregion syd

Inga synpunkter på handlingsprogrammet har inkommit under samrådstiden.

Habo kommun

I de delar av handlingsprogrammet som berör Habo kommun har vi inget att erinra.

Höglandets räddningstjänstförbund

Inga synpunkter på handlingsprogrammet har inkommit under samrådstiden.

Jönköpings kommun

I de delar av handlingsprogrammet som berör Jönköpings kommun har vi inget att erinra.

Polisregion Öst

Inga synpunkter på handlingsprogrammet har inkommit under samrådstiden.

Länsstyrelsen i Jönköpings län

Länsstyrelsen i Jönköpings län har tagit del av handlingsprogram framtaget för Aneby kommun. Följande synpunkter har inkommit:

- Länsstyrelsen i Jönköpings län anser att det saknas en ”röd tråd” mellan de delar som beskriver riskbild, metod för riskidentifiering, värdering av risk samt resulterande målsättning.

Synpunkten har beaktats och en justering av aktuella kapitel har gjorts.

- Länsstyrelsen i Jönköpings län har synpunkter kring kapitel 2 där de önskar en mer fördjupad beskrivning av kommunen.

Synpunkten har beaktats men föranleder ingen förändring av handlingsprogrammet. En mer fördjupad beskrivning av kommunen återges istället i kommunens översiktsplan.

- Delavsnittet "efterföljande åtgärder" (kapitel 3) saknas i texten alternativt saknas en beskrivning av vad detta innebär.

Synpunkten har beaktats och avsnittet har kompletterats.

- Länsstyrelsen i Jönköpings län önskar att kapitel 4.2 kompletteras med statistik personsador vid bränder.

Synpunkten har beaktats men föranleder ingen förändring av handlingsprogrammet.

- Länsstyrelsen i Jönköpings län önskar att avsnitt 4 kompletteras med statistik ifrån kommunen för varje typ av risk.

Synpunkten har beaktats men föranleder ingen förändring av handlingsprogrammet.

- Länsstyrelsen i Jönköpings län önskar att avsnitt 4.6 kompletteras med en uppskattad kostnadsstorlek för en naturhändelse som tidigare inträffat i kommunen.

Synpunkten har beaktats men föranleder ingen förändring av handlingsprogrammet.

- Länsstyrelsen i Jönköpings län önskar ett förtydligande gällande riskgrupper för drunkning.

Synpunkterna har beaktats och föranlett till förändring i kapitel 4.7.

- Länsstyrelsen i Jönköpings län önskar en justering vid beskrivning av riskfaktor vid drunkning.

Synpunkterna har beaktats och föranlett till förändring i kapitel 4.7.

- Länsstyrelsen i Jönköpings län önskar en komplettering av tidsmått i kapitel 4.8.

Synpunkterna har beaktats och föranlett till förändring i kapitel 4.8.

- Länsstyrelsen i Jönköpings län önskar en beskrivning av hur riskvärdering i kapitel 5 har genomförts.

Synpunkten har beaktats och en justering av kapitlet har gjorts.

- Länsstyrelsen i Jönköpings län anser att mål 1 är otydligt och för brett definierat.

Synpunkten har beaktats och en justering av målet har gjorts.

- Länsstyrelsen i Jönköpings län anser att mål 2 bör ligga under ”verksamhetsmål för den förebyggande verksamheten”.

Synpunkten har beaktats och formuleringen av målet har ändrats, detta för att förtydliga att det är ett verksamhetsmål för räddningstjänst.

- Länsstyrelsen i Jönköpings län anser att aktiviteterna för mål 2 bör kopplas till de risker som de är tänkta att bemöta.

Synpunkten har beaktats men föranleder ingen förändring av handlingsprogrammet.

- Länsstyrelsen i Jönköpings län önskar att en gemensam beskrivning, tillsammans med alla räddningstjänster i länet, av avsnitt 8.1.3 skapas.

Synpunkten har beaktats men föranleder ingen förändring av handlingsprogrammet.

- Länsstyrelsen i Jönköpings län önskar att en gemensam beskrivning, tillsammans med alla räddningstjänster i länet, av avsnitt 8.3.1 skapas.

Synpunkten har beaktats men föranleder ingen förändring av handlingsprogrammet.

- Länsstyrelsen i Jönköpings län önskar att indikatorer tas fram (kapitel 9), detta för att kunna följa upp uppsatta mål.

Synpunkten har beaktats men föranleder ingen förändring av handlingsprogrammet.

- Länsstyrelsen i Jönköpings län önskar en beskrivning av vem/vilka som genomför utredningarna och vilka krav på kompetens det finns på dessa inom organisationen (avsnitt 9).

Synpunkten har beaktats men föranleder ingen förändring av handlingsprogrammet.

Mullsjö kommun

I de delar av handlingsprogrammet som berör Mullsjö kommun har vi inget att erinra.

Myndigheten för samhällsskydd och beredskap

Myndigheten för samhällsskydd och beredskap (MSB) har tagit del av handlingsprogram framtaget för Aneby kommun. MSB har synpunkter på innehållet och dispositionen i handlingsprogrammet utifrån vad föreskrifterna anger.

- MSB anser att kapitel 8.3 bör kompletteras med en närmare beskrivning av tillgång till resurser för den övergripande ledningen.
- Likaså anses en beskrivning saknas av hur den övergripande ledningen ständigt upprätthålls samt kan öka sin kapacitet och anpassas utifrån faktisk och förväntad riskbild.
- MSB anser även att en närmare beskrivning av tillgång till egna, och i samverkan med andra, resurser för ledning av räddningsinsatser saknas.
- MSB saknar likaså tid från att larm inkommer till 112 till att första kommunala räddningsresurs kan påbörja skadeområdesnära ledningsarbete.

Synpunkterna har beaktats och föranlett till förändring i dispositionen utifrån kraven i föreskrifterna. Synpunkterna gällande kapitel 8.3 har beaktats och föranlett till förändring.

Nässjö kommun

Inga synpunkter på handlingsprogrammet har inkommit under samrådstiden.

Stiftelsen Aneby bostäder

Inga synpunkter på handlingsprogrammet har inkommit under samrådstiden.

Sävsjö kommun

Inga synpunkter på handlingsprogrammet har inkommit under samrådstiden.

Trafikverket

Inga synpunkter på handlingsprogrammet har inkommit under samrådstiden.

Tranås kommun

Inga synpunkter på handlingsprogrammet har inkommit under samrådstiden.

Region Jönköpings län

Region Jönköpings län har tagit del av handlingsprogram framtaget för Aneby kommun och har inga synpunkter på programmet.

Vaggeryds kommun

Räddningstjänsten Vaggeryds kommun har läst igenom remissen på Anebys handlingsprogram för förebyggande verksamhet och räddningstjänst. Vi finner det väl formulerat och att det inte påverkar

Vaggeryds kommun på något negativt sätt. Vi ser därför inget behov av att yttra oss ytterligare på handlingsprogrammet.

Vetlanda kommun

Synpunkt gällande redovisning av externa resurser, såsom miljökontorets resurser, försäkringsbranschens miljörestvärdesledare samt VAKA (nödsvattenförsörjning-dricksvatten), har inkommit. I synpunkten beskrivs en önskan om att handlingsprogrammet även ska redovisa externa resurser som ligger utanför räddningstjänsten.

Synpunkten har beaktats och föranlett till förändring av kapitel 8.1.3.

Värnamo kommun

Kapitel 8.1.2 kan behöva uppdateras med benämningar och utbildningar som är gällande från 2022 och framåt.

Synpunkten har beaktats och föranlett till förändring av kapitel 8.1.2.

Ydre kommun

Inga synpunkter på handlingsprogrammet har inkommit under samrådtiden.