

# Enkät kring

Aneby  
Basservice

2006

NORDISKA UNDERSÖKNINGSGRUPPEN 2006-04-07



**Nordiska  
Undersökningsgruppen**

NORDISKA UNDERSÖKNINGSGRUPPEN (SCANDINAVIAN SURVEY GROUP)

POSTAL ADDRESS: Slottsgatan 14, 553 22 Jönköping

PHONE +46 36 34 62 30 FAX +46 36 71 27 26

VAT NO. SE-556311045001

INTERNET: [www.nugruppen.se](http://www.nugruppen.se)



## Sammanfattning

---

### Syfte och metod

Syftet med mätningen har varit att ta reda på vilken typ av basservice som invånarna efterfrågar och som är nödvändig för att behålla och skaffa nya invånare.

Undersökningen har genomförts som en telefonundersökning med 500 slumpmässigt utvalda invånare i Aneby kommun som är mellan 18-75 år. Undersökningen genomfördes under mars-april månad 2006 från Nordiska Undersökningsgruppens lokaler i Jönköping. Svarefrekvensen var 71%.

### Hur upplevdes utbudet?

Av det utbud som finns är man mest nöjd med det som finns inom skola, barn- och äldreomsorg samt tandvård. Av det kommersiella utbudet är man nöjdast när det gäller dagligvaruhandel och järn och bygghandel. Det man tycker är sämst är badhuset, nöjesutbudet utöver restauranger och pubar och utbudet av klädbutiker. Saknaden av badhuset dyker även upp bland de kommentarer som finns till frågorna. En vanlig spontan kommentar är även att utbudet är bra utifrån Anebys förutsättningar, men också att det borde finnas fler fritidsaktiviteter för ungdomar.

När det gäller tillgängligheten till det kommersiella utbudet får såväl parkeringsmöjligheter som öppettider ett bra eller tillfredsställande betyg av de allra flesta. När det gäller skyltning och information är knappt var femte tillfrågad missnöjd.

Vad gäller centrumets attraktivitet finns relativt många som svarar dåligt eller mycket dåligt på samtliga de kriterier som mäts. Det som spontant nämns som positivt är torget och att alla affärer är samlade. En del tycker också att det är fräscht och tilltalande, grön och fint. Mest negativt upplevs avsaknaden av klädaffärer vara, att det är många tomma lokaler samt de vägbulor som finns i trafikmiljön.

Det som anses ha störst betydelse för att man ska bo kvar i Aneby eller för att andra ska kunna tänka sig att flytta dit är att det finns dagligvaruhandel, skola/barnomsorg, äldreomsorg samt sjuk- och tandvård. Även sporthall, övrig kommunal service samt badhus hamnar relativt högt upp. Det som är gemensamt för det som inte har lika stor betydelse är att det handlar om skällanköpshandel. Om man gör en sk gapanalys över hur bra man tycker att utbudet och servicen är i Aneby tätort och jämför det med hur stor betydelse respektive typ av utbud eller service har så kan man se att de största "gapen" finns när det gäller badhus, övrigt nöjesutbud och utbud av klädaffärer. Där "gapen" uteblir eller är relativt små är ex skällanköpshandel som radio/tv, möbler, färghandel och järn och byggvaruhandel. För övrig service och övrigt utbud följer profilerna för hur man bedömer utbudet och för hur viktigt det är varandra ganska väl. Det som anses viktigt får med andra ganska bra betyg och det som anses lite mindre viktigt något lägre betyg.

Det som flest utpekar som brister i utbudet som riskerar att skapa problem för Anebys attraktivitet är brist på simhall, kläd- och skoaffärer, kollektivtrafik till närliggande städer och bristen på fritidsaktiviteter för ungdomarna.

Ungefär 5% av befolkningen har bestämda planer på att flytta och ytterligare 10% funderar på om man ska bo kvar eller om man ska flytta. Vanligaste orsaken är av arbetsmarknadsskäl eller att man ska studera men vissa nämner också bristen på utbud av aktiviteter eller affärer.

De främsta argumenten för Aneby är enligt de tillfrågade invånarna nyckelord som närhet, läget, naturen, billigt boende, trygghet, barnvänligt och att det är en barn och skolomsorg.

# Innehållsförteckning

<b>KAP 1 SYFTE, METOD OCH UPPLÄGG</b> .....	<b>4</b>
<b>KAP 2 BAKGRUND</b> .....	<b>5</b>
2.1 KÖN.....	5
2.2 ÅLDER .....	5
2.3 ANTAL ÅR MAN HAR BOTT I ANEBY .....	6
<b>KAP 3 UNDERSÖKNINGEN</b> .....	<b>7</b>
3.1 UTBUDET I ANEBY.....	7
3.2 TILLGÄNGLIGHETEN PÅ DET KOMMERSIELLA UTBUDET.....	9
3.3 ANEBYS CENTRUM ATTRAKTIVITET .....	10
3.4 VIKTIGHETEN I UTBUD OCH SERVICE .....	12
3.5 JÄMFÖRELSE AV VIKTIGHETEN I UTBUD OCH DET BEFINTLIGA UTBUDET.....	13
3.6 ANEBYS CENTRUM ATTRAKTIVITET .....	14
3.7 OMFATTNINGEN PÅ HUR MYCKET MAN UTNYTTJAR SERVICEN I ANEBY IDAG .....	15
3.8 ANDELEN INKÖP AV DAGLIGVAROR SOM SKER I ANEBY .....	16
3.9 EVENTUELLA FLYTTPLANER .....	17
3.10 TIDSPLAN FÖR FLYTTNING.....	17
3.11 ARGUMENT FÖR ATT FLYTTA TILL ANEBY .....	18

TABELLBILAGOR: KORSTABELLER EFTER KÖN, ÅLDER OCH INFLYTTAD ELLER INFÖDD

## Kap 1 Syfte, metod och upplägg

### Syfte och bakgrund

Syftet med mätningen har varit att ta reda på vilken typ av basservice som invånarna efterfrågar och som är nödvändig för att behålla och skaffa nya invånare.

### Urval/metod/svarsfrekvens

Undersökningen har genomförts som en telefonundersökning med 500 slumpmässigt utvalda invånare i Aneby kommun som är mellan 18-75 år. Undersökningen genomfördes under mars-april månad 2006 från Nordiska Undersökningsgruppens lokaler i Jönköping.

Svarsfrekvensen blev enligt nedan:

Bruttourval	500 st
Naturliga bortfall som ex avlidna, avflyttade, ej i målgruppen etc	14 st
Nettourval	488 st
Antal svar	346 st
Svarsfrekvens	71%

Anledningar till bortfall är:

- Vill ej medverka, **74 st**
- Har ej nåtts under insamlingsperioden trots minst 12 försök, **57 st**
- Har ej tid, **5 st**
- Fyllt i en pappersenkät från kommunen/SCB, vill inte vara med i fler enkäter, **4 st**
- Missnöjd med Aneby kommun, vill ej svara, **2 st**

Den statistiska felmarginalen ligger med 95% säkerhet i denna undersökning på mellan 2,3 och 5,2%.

## Kap 2 Bakgrund

---

### 2.1 Kön

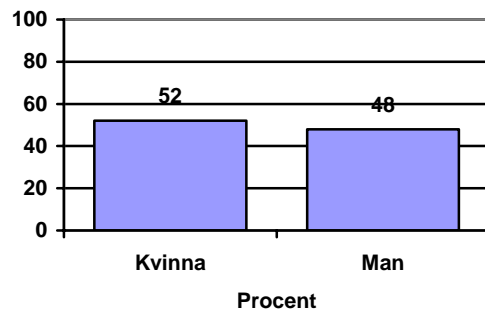


Fig. 2.1 "Kön?" (Frg 12)

### 2.2 Ålder

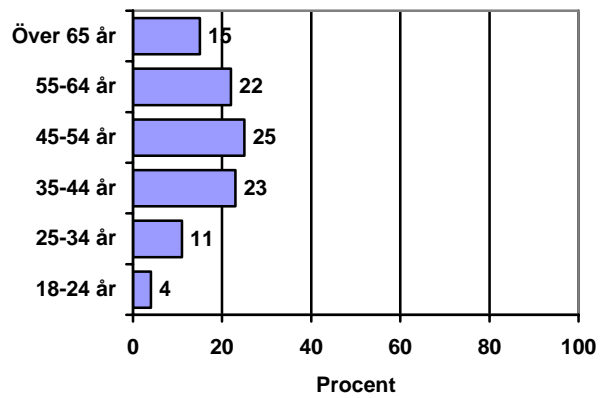


Fig. 2.2 "Hur gammal är du?" (Frg 10)

## 2.3 Antal år man har bott i Aneby

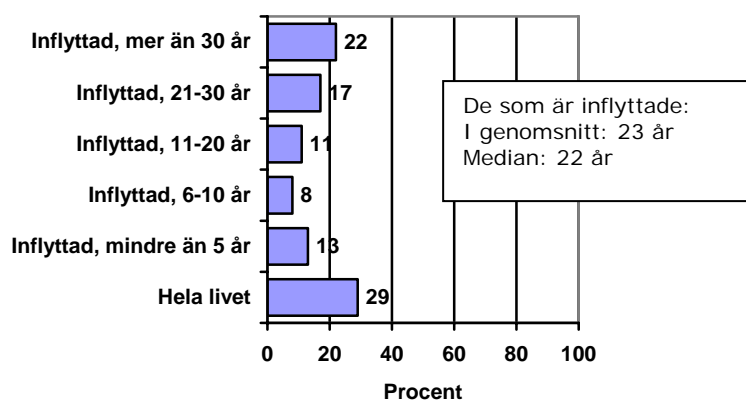


Fig. 2.2 "Hur länge har du bott i Aneby kommun?" (Frg 11)

En relativt stor andel, 71% av de som svarat, är inflyttade. I genomsnitt har dock dessa bott i Aneby kommun i 23 år. Majoriteten av de inflyttade har bott i kommunen i mer än 20 år.

## Kap 3 Undersökningen

### 3.1 Utbudet i Aneby

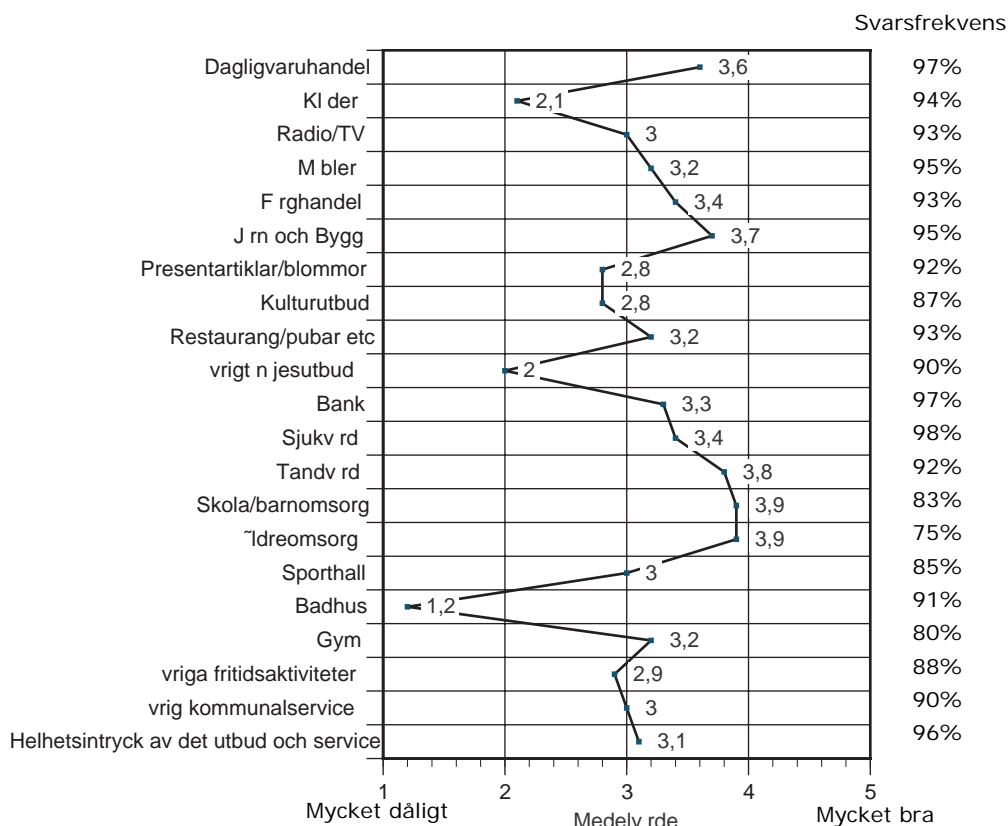


Fig. 3.1 "Hur upplever du det utbud som finns i Aneby tätort, utifrån Anebys förutsättningar, när det gäller..." (Frg 1)

Av det utbud som finns är man mest nöjd med det som finns inom skola, barn- och äldreomsorg samt tandvård. Av det kommersiella utbudet är man nöjdast när det gäller dagligvaruhandel och järn och bygghandel. Det man tycker är sämst är badhuset, nöjesutbudet utöver restauranger och pubar och utbudet av klädbutiker.

Saknaden av badhuset dyker även upp bland de kommentarer som finns till frågorna. En vanlig spontan kommentar är även att utbudet är bra utifrån Anebys förutsättningar, men också att det borde finnas fler fritidsaktiviteter för ungdomar.

På nästa sida redovisas fördelningen på samtliga svarsalternativ i en tabell.

	Mkt dåligt	Dåligt	Tillfreds- ställande	Bra	Mkt bra	Vet ej/ Ej svar
Dagligvaruhandel	2%	9%	32%	37%	17%	3%
Kläder	27%	39%	20%	6%	2%	6%
Radio/TV	7%	23%	32%	25%	6%	7%
Möbler	5%	18%	36%	27%	9%	5%
Färghandel	3%	10%	35%	35%	10%	7%
Järn och Bygg	2%	6%	26%	43%	18%	5%
Presentartiklar/blommor	8%	29%	33%	15%	7%	8%
Kulturutbud	6%	27%	34%	17%	3%	13%
Restaurang/pubar etc	5%	17%	35%	29%	7%	7%
Övrigt nöjesutbud	27%	41%	16%	5%	1%	10%
Bank	6%	19%	27%	33%	12%	3%
Sjukvård	6%	10%	31%	39%	12%	2%
Tandvård	2%	3%	23%	46%	18%	8%
Skola/barnomsorg	1%	1%	21%	45%	15%	17%
Äldreomsorg	0%	2%	18%	38%	17%	25%
Sporthall	8%	18%	30%	23%	6%	15%
Badhus	78%	10%	2%	1%	0%	9%
Gym	7%	12%	27%	26%	8%	20%
Övriga fritidsaktiviteter	6%	18%	41%	20%	3%	12%
Övrig kommunal service	6%	13%	50%	18%	3%	10%
Helhetsintryck av det utbud och den service som Aneby kan erbjuda	1%	15%	52%	27%	1%	4%

#### Kommentarer:

- Saknar ett badhus, **45 st**
- Sett utifrån Anebys förutsättningar har man lyckats bra, **20 st**
- Det borde finnas fler fritidsaktiviteter för barn och ungdomar, **19 st**
- Bra dagligvaruhandel, **9 st**
- För få klädaffärer, **8 st**
- Snöröjningen på vintern sköts för dåligt, **7 st**
- Bra barnomsorg, **6 st**
- Litet utbud, **5 st**
- Bra sjukvård
- Äldreomsorgen är bra, **3 st**
- Det finns inte så många butiker med barnkläder
- Utbudet i Aneby har försämrats på senare tid
- Saknar en fin sportanläggning, **2 st**
- Dålig barnomsorg
- Dyr sophämtning
- Saknar en bowling- och hockeyhall
- Gymet är mycket bra
- Kommunens ekonomi är dålig
- Bra äldreomsorg, **1 st**
- Bra tandvård
- Bra nöjesliv
- Ta tag i Folkets Park innan det förfaller
- Biografen är bra

- Saknar en presentaffär
- Det finns för få aktiviteter att göra
- Det räcker med en blomsterhandel
- Positivt att Aneby är föreningstått
- Det känns onödigt att lägga ner pengar på ett badhus som jag inte tycker behövs
- Valfrihet inom barnomsorg är viktigt
- Kommunen satsar pengar på fel saker
- Jag saknar teater och annat kulturellt utbud
- Kommunen känns osynlig, det är svårt att veta vart man ska vända sig när man är nyinflyttad
- Man får oftast vänta länge på besked när man ringer till kommunen
- För få restauranger
- Ekotopia tar alla skattepengar i kommunen som skulle kunnats användas till bättre saker
- Politikerna i Aneby borde stötta personer som vill starta nytt
- Saknar posten
- Saknar en bygghandel
- De borde ta hand om sina butiksinnehavare så att de inte sticker härifrån
- Dyra hyror i hyreslägenheterna jämfört med närliggande kommuner som t.ex Tranås
- Vatten och avlopp är för dyrt

## 3.2 Tillgängligheten på det kommersiella utbudet

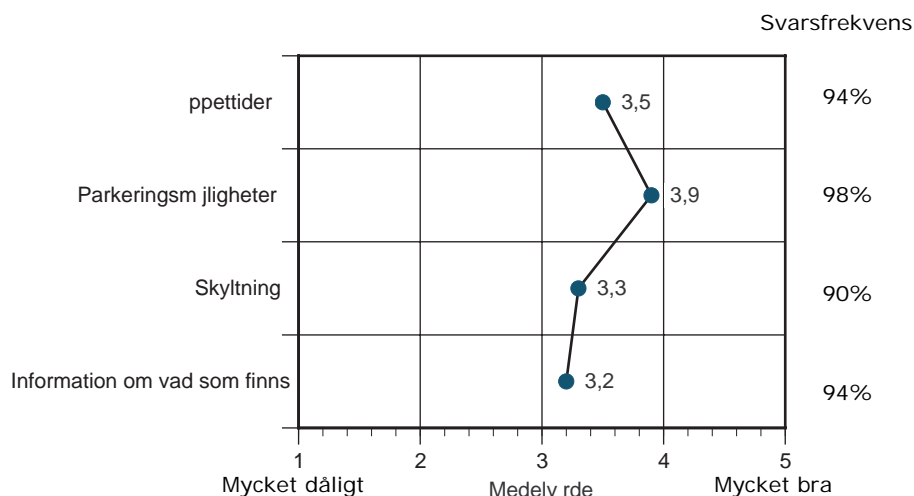


Fig. 3.2 "Hur upplever du tillgängligheten till det kommersiella utbudet som finns i Aneby tätort, utifrån Anebys förutsättningar, när det gäller..." (Frg 2)

När det gäller tillgängligheten till det kommersiella utbudet får såväl parkeringsmöjligheter som öppettider ett bra eller tillfredsställande betyg av de allra flesta. När det gäller skyltning och information är knappt var femte tillfrågad missnöjd.

	Mkt dåligt	Dåligt	Tillfreds- ställande	Bra	Mkt bra	Vet ej
Öppettider	1%	8%	38%	38%	9%	6%
Parkeringsmöjligheter	1%	7%	19%	44%	27%	2%
Skyltning	1%	17%	32%	36%	4%	10%
Information om vad som finns	2%	15%	44%	28%	5%	6%

### Kommentarer

- Tidningen vi får hem med kommunala nyheter är bra, **9 st**
- Butikerna ska inte ha lunchstängt mellan 12:00-13:00, **4 st**
- Man måste planera sina inköp på grund av de begränsade öppettiderna, **3 st**
- Det finns många bra anslagstavlor
- Fler parkeringsplatser vid konserthuset
- Bra skyltning
- Butiker, försäkringskassa och arbetsförmedling är felplacerade på väster, **2 st**
- Brist på information om evenemang inom kommunen på kommunens hemsida eller på biblioteket
- Bra med gratis parkering
- Dålig skyltning
- Apoteket har lunchstängt mitt på dagen vilket är mycket dåligt, **1 st**
- Bank och post har dåliga öppettider
- Längre öppettider på restaurangerna

- Bra öppettider hos livsmedelsaffärerna
- Dålig information till dem som bor en bit utanför Aneby centrum
- Svensk kassaservice har oregelbundna öppettider
- Bra att en turistbyrå finns tillgänglig
- Det finns gott om information som är lätt att förstå
- Dålig information från kommunen för nyinflyttade
- Dålig marknadsföring av nyheter och själva Aneby
- Dålig skyltning till vårdcentral, bibliotek
- Informationen på kommunens hemsida är bra
- Informationstavlor behövs på fler ställen vid infarterna
- Kommunen försöker marknadsföra sig utåt och det är bra
- Mer skyltar i samhället om turistinformation
- Dåligt med parkeringsplatser vid bion när det är bioföreställning
- Apotekets öppettider är bra
- Är handikappad och tycker det finns många handikapparkeringar

### 3.3 Anebys centrum attraktivitet

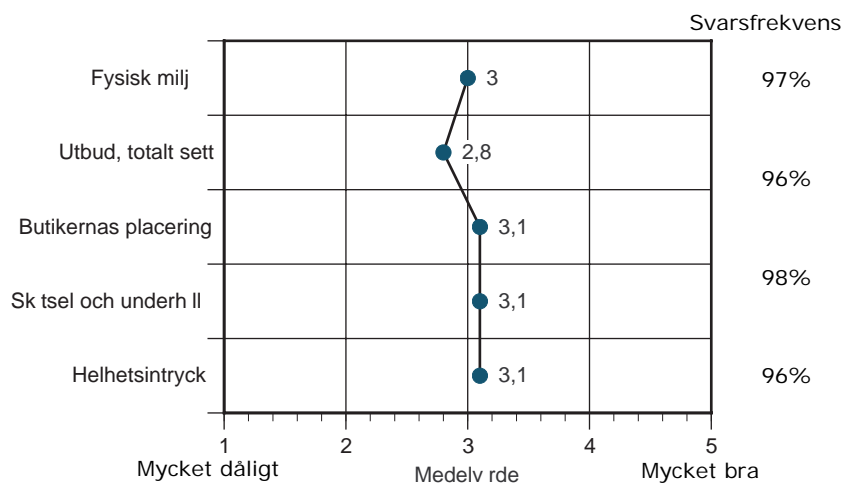


Fig. 3.3 "Hur upplever du Anebys centrum attraktivitet när det gäller..." (Frg 3)

Vad gäller centrumets attraktivitet finns relativt många som svarar dåligt eller mycket dåligt på samtliga de kriterier som mäts. Det som spontant nämns som positivt är torget och att alla affärer är samlade. En del tycker också att det är fräscht och tilltalande, grön och fint. Mest negativt upplevs avsaknaden av klädfaffärer vara, att det är många tomma lokaler samt de vägbulor som finns i trafikmiljön.

	Mkt dåligt	Dåligt	Tillfreds-ställande	Bra	Mkt bra	Vet ej
Fysisk miljö	5%	24%	40%	23%	5%	3%
Utbud, totalt sett	4%	31%	47%	13%	1%	4%
Butikernas placering	3%	23%	36%	30%	6%	2%
Skötsel och underhåll	5%	19%	41%	26%	5%	4%
Helhetsintryck	1%	20%	50%	24%	4%	1%

#### Vad är bra?

- Torget, **37 st**
- Alla affärer är samlade på ett ställe, **16 st**
- Fräscht och tilltalande, **10 st**
- Centrum är grönt och fint, **5 st**
- Centrumbilden, **4 st**
- Vackert på sommaren, **3 st**
- Stort utbud av butiker
- Vackra byggnader
- Vacker miljö
- Musik på torget sommardag
- Blommor på cirkulationsplatsen
- Man vet var man ska leta när man söker efter något, **2 st**
- Vackert kommunhus
- Fontänen på torget
- Gångavstånd till allt
- Ingen trängsel i centrum
- Att det är rent
- Scenen
- Schackspelet som finns är trevligt
- A-lagarna kan man alltid prata med, de är snälla, **1 st**
- Rondellen
- Det finns mycket plats vid torget

- Det finns gott om parkeringar
- Huvudgatan vid torget är fin
- Det är trevligt att ta en fika i Fredskyrkan
- Järnvägen ligger nära centrumkärnan
- Affärsinnehavarna är trogna
- Planeringen är bra
- Systembolaget
- Bankens och turistbyråns placering är bra
- Torggrillen
- Torghandeln på lördagar är bra
- Trivsamt på sommaren

### **Vad kan bli bättre?**

- Det borde öppnas fler klädfärer, **64 st**
- Alldeles för många tomma lokaler i centrum, **39 st**
- Ta bort samtliga vägbulor, ställer bara till problem, **20 st**
- Saknar en skoaffär, **16 st**
- Samtliga affärer borde ligga runt torget, **14 st**
- Obehagligt att alkoholisterna sitter vid torget, **12 st**
- Torget, **7 st**
- Centrumkärnan måste livas upp, **6 st**
- Det mesta i centrum borde bli bättre, **5 st**
- Ordna lite mer aktiviteter på torget, **3 st**
- Centrumhuset behöver renoveras
- Aneby torg behöver en korvkiosk
- Affärsutvecklingen
- Tråkig miljö
- Ett konditori saknas, **2 st**
- Saknar en lågprisvaruhandel i centrum
- Cykel- och gångbanor
- Uteserveringar längs med Storgatan
- Mer torghandel sommartid
- Skötsel av gatorna i centrum
- Mer belysning på kvällar och nätter
- Poliserna visar sig för sällan i centrum
- Det känns lite kallt med växtlighet och liknande, **1 st**
- Lite mysigare, lite grönare
- Servicen av gator och centrum är under all kritik
- Mer kommersiellt utbud i centrum
- Mer pubar och restauranger
- Man borde ha torgdagar på torget
- Aneby Centrum borde bli vackrare
- Aneby borde gå ihop med Jönköpings kommun för att få en bättre stadskärna
- Huvudgatan
- Scenen är för liten
- Vill ha fler bankomater i centrum
- Fler statyer och fontäner
- Butikerna i centrum borde ha öppet lite längre på lördagarna
- Försöka att få ett mer sammanhållande centrum
- Aneby har inte råd att vara en egen kommun utan borde gå ihop Jönköping, Tranås eller Eksjö.
- Levande träd vid torget skulle se trevligare ut
- Saknar en lekpark
- Värdshuset
- Grusa gångvägarna mer
- Bättre parkeringsmöjligheter i centrum
- Offentliga toaletter behövs
- Saknar en klocka i centrum
- Saknar ett café som inte stänger kl. 18:00
- För liten rondell
- Utsmyckning i form av blomsterarrangemang

### 3.4 Viktigheten i utbud och service

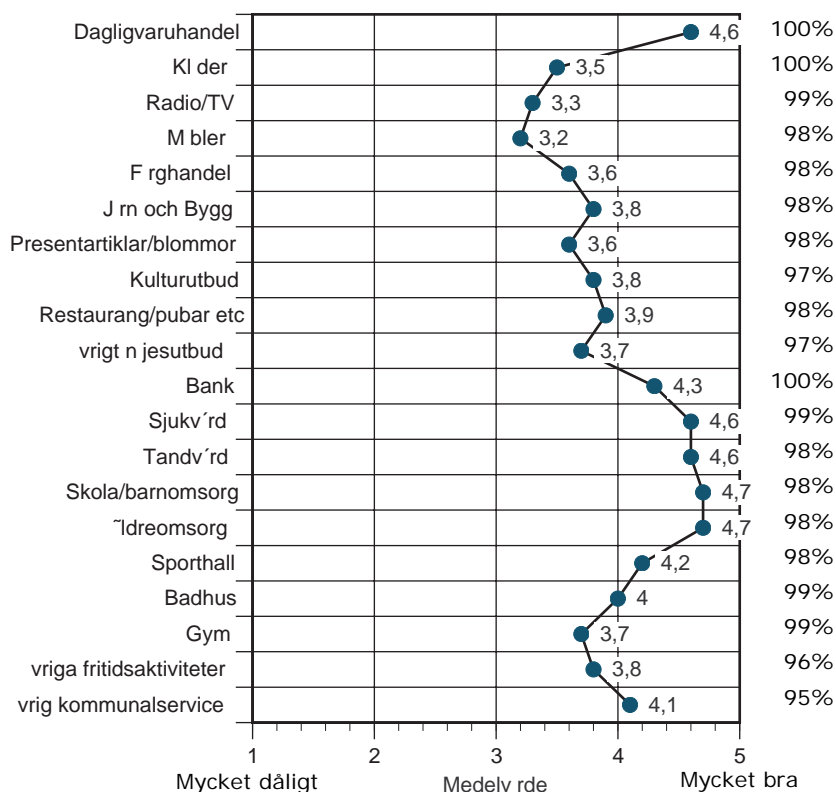


Fig. 3.4 " Vilken typ av utbud och service anser du måste finnas i Aneby för att det ska vara en ort som man vill bo kvar i eller som måste finnas för att andra ska vilja flytta till Aneby? Gradera på en skala från 1-5 där 1=saknar betydelse och 5=ett måste, av avgörande betydelse för att man ska bo kvar i Aneby..." (Frg 4)

Det som anses ha störst betydelse för att man ska bo kvar i Aneby eller för att andra ska kunna tänka sig att flytta dit är att det finns dagligvaruhandel, skola/barnomsorg, äldreomsorg samt sjuk- och tandvård. Även sporthall, övrig kommunal service samt badhus hamnar relativt högt upp. Det som är gemensamt för det som inte har lika stor betydelse är att det handlar om skällanköpshandel.

	Saknar betydelse	Mindre viktigt	Bra om det finns	Viktigt	Avgörande betydelse	Vet ej
Dagligvaruhandel	1%	1%	7%	20%	71%	0%
Kläder	5%	10%	38%	29%	18%	0%
Radio/TV	3%	15%	39%	28%	14%	1%
Möbler	4%	19%	40%	24%	11%	2%
Färghandel	1%	10%	36%	35%	16%	2%
Järn och Bygg	1%	6%	26%	47%	18%	2%
Presentartiklar/blommor	1%	7%	39%	29%	22%	2%
Kulturutbud	1%	7%	26%	40%	23%	3%
Restaurang/pubar etc	1%	5%	23%	42%	27%	2%
Övrigt nöjesutbud	1%	6%	29%	43%	18%	3%
Bank	1%	3%	12%	38%	46%	0%
Sjukvård	0%	1%	5%	23%	70%	1%
Tandvård	1%	0%	6%	26%	65%	2%
Skola/barnomsorg	1%	0%	4%	14%	79%	2%
Äldreomsorg	1%	0%	4%	17%	76%	2%
Sporthall	1%	2%	19%	32%	44%	2%
Badhus	4%	6%	20%	29%	40%	1%
Gym	4%	8%	26%	34%	27%	1%
Övriga fritidsaktiviteter	2%	4%	27%	38%	25%	4%
Övrig kommunal service	0%	2%	21%	39%	33%	5%

### 3.5 Jämförelse av viktigheten i utbud och det befintliga utbudet

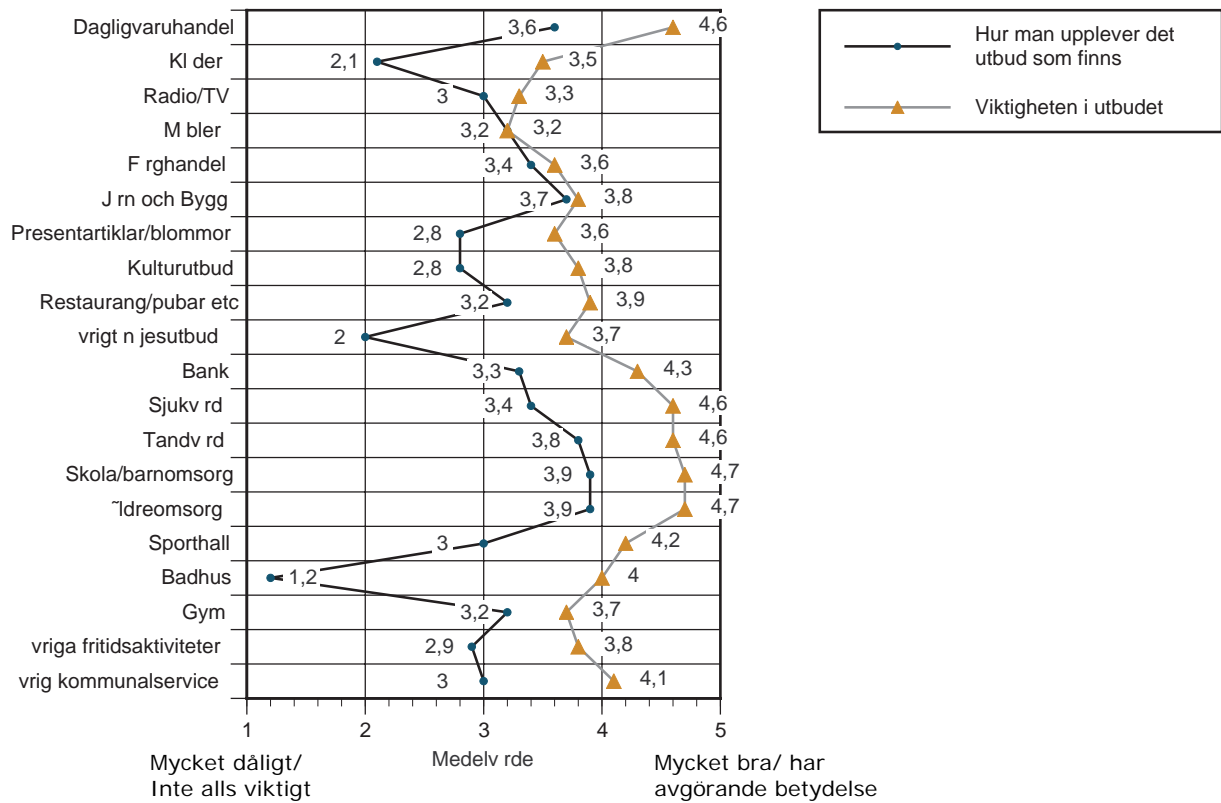


Fig. 3.5

Om man gör en sk gapanalys över hur bra man tycker att utbudet och servicen är i Aneby tätort och jämför det med hur stor betydelse respektive typ av utbud eller service har så kan man se att de största ”gapen” finns när det gäller badhus, övrigt nöjesutbud och utbud av klädfaffärer. Där ”gapen” uteblir eller är relativt små är ex sällanköpshandel som radio/tv, möbler, färghandel och järn och byggvaruhandel. För övrig service och övrigt utbud följer profilerna för hur man bedömer utbudet och för hur viktigt det är varandra ganska väl. Det som anses viktigt får med andra ganska bra betyg och det som anses lite mindre viktigt något lägre betyg.

## 3.6 Anebys centrum attraktivitet

Det som flest utpekar som brister i utbudet som riskerar att skapa problem för Anebys attraktivitet är brist på simhall, kläd- och skoaffärer, kollektivtrafik till närliggande städer och bristen på fritidsaktiviteter för ungdomarna.

*”Finns det någon typ av utbud och service i Aneby tätort som du saknar så mycket att du ser att det skapar problem för att Aneby ska vara en attraktiv ort att bo i/flytta till – i så fall vilken typ av utbud?” (Frg 5)*

- Simhall, **46 st**
- Klädaffärer, **27 st**
- En skoaffär, **22 st**
- Bättre buss- och tågförbindelser till närliggande städer, **21 st**
- Fritidsaktiviteter för ungdomar, **19 st**
- Bussförbindelserna till Jönköping är för dåliga, **8 st**
- En presentaffär
- En affär som säljer barnkläder, **7 st**
- Allmänna kommunikationer, **6 st**
- Tillgång till bredband
- Saknar bussförbindelser till Jönköping, Tranås och Nässjö helger samt sena kvällar, **4 st**
- Övrig detaljhandel
- Aneby stad borde marknadsföra sig bättre utåt sett, **3 st**
- Ett fik för både gamla och unga
- Konditori
- Fler caféer
- En bra bokhandel
- Låprisvaruhandel
- Fler fritidsaktiviteter
- Nöjeslivet måste förbättras
- Butikerna i centrum ska ha samma öppettider, **2 st**
- Marknadsföringen av Aneby måste förbättras
- Det kulturella utbudet
- Klädaffär för herrar
- Aktivitetsutbudet
- Gymnasieskola
- Bageri
- Hyran är för hög för att etablera sig som företag, **1 st**
- Fler banker
- Sporthall
- Fritidsgård
- Fler exklusiva lägenheter
- Bygg en bro över Svartån
- Billigare lägenheter för ungdomar och barnfamiljer
- Bra barnomsorg
- Järnvägsstation
- Lokal polis
- Konstnärscentrum
- Mer specialiserad sjukvård
- Möteslokaler som är handikappanpassade
- Uteservering
- Optiker

### 3.7 Omfattningen på hur mycket man utnyttjar servicen i Aneby idag

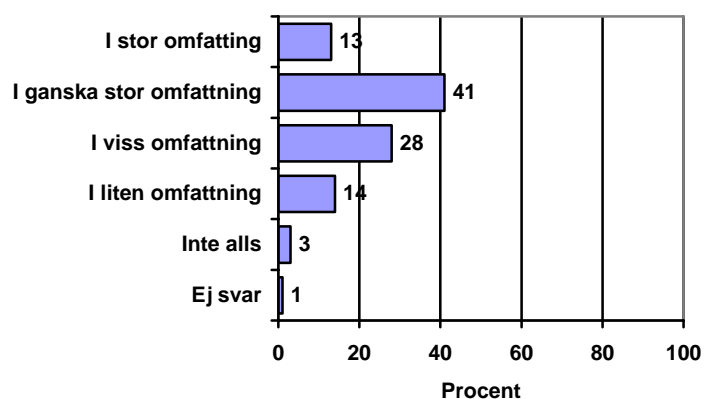


Fig. 3.6 "I vilken omfattning utnyttjar du den service som finns i Aneby idag?" (Frg 6)

Majoriteten av de tillfrågade utnyttjar den service som idag finns i Aneby i ganska stor eller stor omfattning. Ungefär var sjätte, 17%, säger att de endast utnyttjar den i liten omfattning eller inte alls.

### 3.8 Andelen inköp av dagligvaror som sker i Aneby

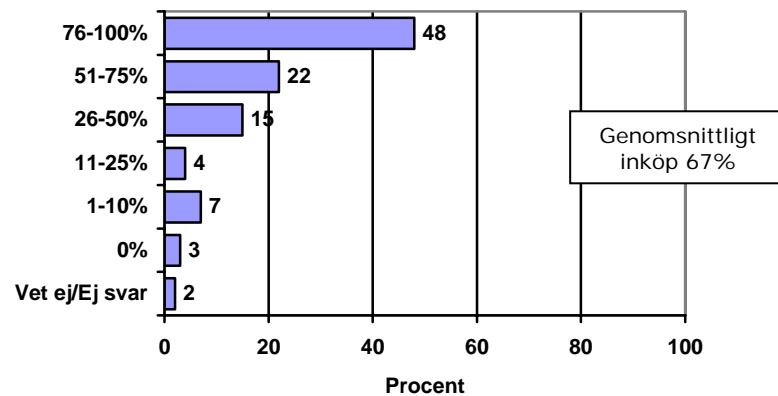


Fig. 3.7 "Ungefär hur stor andel av hushållets inköp av dagligvaror sker i Aneby?" (Frg 7)

När det gäller andelen av hushållets inköp av dagligvaror som sker i Aneby är den i genomsnitt 67% vilket är en relativt hög siffra. I liknande mätningar som gjorts under 2000-talet i orter som ligger närmare Jönköpings stormarknader (ex Tenhult, Bankeryd, Lekeryd, Bottnaryd) så är det få som hamnar över 50%.

### 3.9 Eventuella flyttplaner

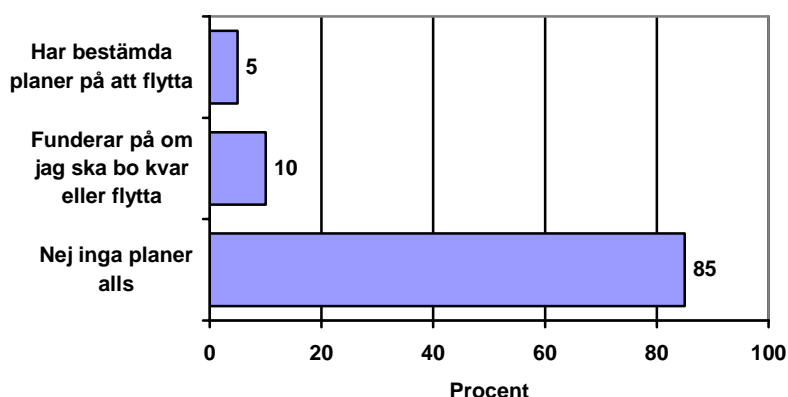


Fig. 3.8 "Har du idag några planer på att flytta från Aneby?" (Frg 8)

Ungefär 5% av befolkningen har bestämda planer på att flytta och ytterligare 10% funderar på om man ska bo kvar eller om man ska flytta. Vanligaste orsaken är av arbetsmarknadsskäl eller att man ska studera men vissa nämner också bristen på utbud av aktiviteter eller affärer. Som vi kan se i tabellbilagan efter hur man svarat efter vilken ålder man har är det vanligare att de yngre åldersgrupperna har sådana flyttplaner, vilket ju också gäller för de allra flesta kommuner.

### 3.10 Tidsplan för flyttning

Bas: De 5% som har bestämda planer att flytta

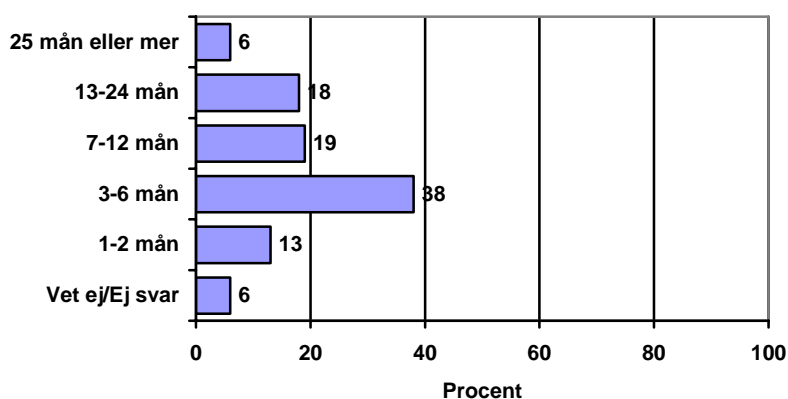


Fig. 3.9 "Om man bestämt sig för att flytta – inom hur många månader?" (Frg 8)

#### Om du funderar på eller har planer på att flytta, varför?

- Jobb, 16 st
- Få ett bättre utbud av aktiviteter, 7 st
- Familjeförhållanden
- Utbildning på annan ort, 5 st
- Vill prova på något nytt, 4 st
- Orten är för liten
- Det händer alldeles för lite i Aneby, 3 st
- Få ett bättre utbud av klädaffärer, 2 st
- Jag kan inte tänka mig att bli gammal här

- Är ej född i Aneby
- Dålig barnomsorg
- Kollektivtrafiken är för dålig
- Kulturutbudet är under all kritik, 1 st
- Dålig service utanför Aneby tätort
- Kommunen utvecklas inte
- Husköp
- För mycket kyrkor
- Vill bo på kusten

### 3.11 Argument för att flytta till Aneby

De främsta argumenten för Aneby är enligt de tillfrågade invånarna nyckelord som närhet, läget, naturen, billigt boende, trygghet, barnvänligt och att det är en barn och skolomsorg.

**Vilka tycker du är de främsta argumenten för att få någon att flytta till/etablera sig i Aneby?**

- Nära till allt, **93 st**
- Aneby ligger i centrum av många städer, **74 st**
- Vacker natur, **67 st**
- Billigt boende, **62 st**
- Lugnt och tryggt, **59 st**
- Bra barnomsorg, **52 st**
- Barnvänligt, **46 st**
- Bra skolomsorg, **40 st**
- Nära till naturen, **39 st**
- Liten kommun, **36 st**
- Bra gemenskap, **30 st**
- Bra arbetsmöjligheter, **19 st**
- Bra äldreomsorg, **17 st**
- Stort utbud av fritidsaktiviteter, **16 st**
- Bra kommunal service
- Här finns det mesta
- Arbetsmarknaden, **13 st**
- Bra sjukvård
- Lagom stort, **10 st**
- Trivsamt
- Stort kulturutbud, **9 st**
- Trevliga människor, **8 st**
- Närheten till Jönköping, **7 st**
- Företagstätt, **6 st**
- Bra tandvård, **5 st**
- Möjligheter till att påverka kommunledningen, **4 st**
- Föreningstätt
- Bra dagligvaruhandel
- Stort utbud på aktiviteter för barn och ungdomar, **3 st**
- Bra kommunal service
- Finns många kyrkor
- Bra kommunikationer till och från Aneby, **2 st**
- Vacker stadskärna
- Vackert på sommaren
- Lättillgängligheten till affärer och offentlig verksamhet, **1 st**

## Bilaga 1 – Uppdelning efter kön

Skillnaderna mellan dessa män och kvinnor är relativt liten. Kvinnor är lite nöjdare med utbudet av kläder och dagligvaruhandel och män lite nöjdare med övrig sällanköpshandel. När det gäller hur viktigt de olika typerna av utbudet är, tycker kvinnorna generellt sett att ett bra utbud är viktigt. En skillnad som är relativt stor, är att kvinnorna i större omfattning utnyttjar det utbud som finns i Aneby tätort.

### Medelvärden

	Kön		
	Man	Kvinna	Total
Hur upplever du det utbud som finns i Aneby tätort, utifrån Anebys förutsättningar, när det gäller...Dagligvaruhandel	3,5	3,7	3,6
Kläder	1,9	2,3	2,1
Radio/TV	3,1	2,9	3,0
Möbler	3,2	3,2	3,2
Färghandel	3,5	3,3	3,4
Järn och Bygg	3,9	3,6	3,7
Presentartiklar/blommor	2,9	2,8	2,8
Kulturutbud	2,8	2,8	2,8
Restaurang/pubar etc	3,2	3,2	3,2
Övrigt nöjesutbud	2,0	2,0	2,0
Bank	3,1	3,4	3,3
Sjukvård	3,4	3,5	3,4
Tandvård	3,8	3,8	3,8
Skola/barnomsorg	3,9	3,9	3,9
Äldreomsorg	3,9	3,9	3,9
Sporthall	3,1	2,9	3,0
Badhus	1,2	1,2	1,2
Gym	3,1	3,3	3,2
Övriga fritidsaktiviteter	3,0	2,9	2,9
Övrig kommunal service	3,0	3,0	3,0
Helhetsintryck av det utbud och den service som Aneby kan erbjuda	3,1	3,2	3,1
Hur upplever du tillgängligheten till det kommersiella utbudet som finns i Aneby tätort, utifrån Anebys förutsättningar, när det gäller...Öppettider	3,5	3,5	3,5
Parkeringsmöjligheter	4,0	3,8	3,9
Skyltning	3,3	3,2	3,3
Information om vad som finns	3,1	3,3	3,2
Hur upplever du Anebys centrum attraktivitet när det gäller...Fysisk miljö	3,0	3,0	3,0
Utbud, totalt sett	2,7	2,8	2,8
Butikernas placering	3,1	3,2	3,1
Skötsel och underhåll	3,0	3,1	3,1
Helhetsintryck	3,1	3,1	3,1

	Kön		
	Man	Kvinna	Total
Vilken typ av utbud och service anser du måste finnas i Aneby för att det ska vara en ort som man vill bo kvar i eller som måste finnas för att andra ska vilja flytta till Aneby? Gradera på en skala från 1-5 där 1=saknar betydelse och 5=ett måste, av avgörande betydelse	4,6	4,7	4,6
Kläder	3,3	3,6	3,5
Radio/TV	3,3	3,4	3,3
Möbler	3,1	3,3	3,2
Färghandel	3,6	3,5	3,6
Järn och Bygg	3,8	3,7	3,8
Presentartiklar/blommor	3,3	3,9	3,6
Kulturutbud	3,6	3,9	3,8
Restaurang/pubar etc	3,8	3,9	3,9
Övrigt nöjesutbud	3,6	3,8	3,7
Bank	4,1	4,4	4,3
Sjukvård	4,5	4,7	4,6
Tandvård	4,5	4,7	4,6
Skola/barnomsorg	4,7	4,8	4,7
Äldreomsorg	4,7	4,7	4,7
Sporthall	4,1	4,3	4,2
Badhus	3,9	4,1	4,0
Gym	3,5	3,9	3,7
Övriga fritidsaktiviteter	3,7	3,9	3,8
Övrig kommunal service	3,9	4,2	4,1
Ungefär hur stor andel av hushållets inköp av dagligvaror sker i Aneby? Ange ditt svar i procent där 100% är allt som du/ni handlar och 0% inget av det du/ni handlar.	66,0	68,4	67,3

**I vilken omfattning utnyttjar du den service som finns i Aneby idag?**

% within kön

		kön	Total	
		Man	Kvinna	
I vilken omfattning utnyttjar du den service som finns i Aneby idag?	Inte alls	4%	2%	3%
	I liten omfattning	17%	12%	15%
	I viss omfattning	34%	23%	28%
	I ganska stor omfattning	35%	46%	41%
	I stor omfattning	10%	16%	13%
Total		100%	100%	100%

**Har du idag några planer på att flytta från Aneby?**

% within kön

		kön	Total	
		Man	Kvinna	
Har du idag några planer på att flytta från Aneby?	Nej inga planer alls	84%	87%	85%
	Funderar på om jag ska bo kvar eller flytta	11%	9%	10%
	Har bestämda planer på att flytta	5%	4%	5%
Total		100%	100%	100%

## Bilaga 2 – uppdelning efter ålder

När det gäller uppdelning efter ålder får man vara medveten om att vissa grupper blir relativt små och felmarginalerna därför stora. Detta gäller framförallt den yngsta åldersgruppen 18-24 åringar som endast består av 14 observationer. Antalet observationer per grupp är: 18-24 år – 14 st, 25-34 år – 38 st, 35-44 år – 80 st, 45-54 år – 86 st, 55-64 år – 76 st samt över 65 år – 52 st.

När det gäller det kommersiella utbudet tenderar de äldre åldersgrupperna att vara nöjdare. En skillnad som finns när det gäller den yngsta åldersgruppen är att nästan hälften i denna grupp umgås med planer på att flytta. En siffra som kan tyckas hög men som också bekräftats i andra undersökningar vi genomfört i andra kommuner.

### Medelvärde

	Hur gammal är Du?						Total
	18-24 år	25-34 år	35-44 år	45- 54 år	55-64 år	över 65 år	
Hur upplever du det utbud som finns i Aneby tätort, utifrån Anebys förutsättningar, när det gäller...Dagligvaruhandel	3,8	3,7	3,6	3,5	3,6	3,7	3,6
Kläder	1,3	1,9	2,1	2,0	2,3	2,5	2,1
Radio/TV	2,2	2,8	2,9	3,1	3,1	3,2	3,0
Möbler	2,7	3,1	3,1	3,2	3,3	3,3	3,2
Färghandel	3,0	3,6	3,5	3,4	3,4	3,4	3,4
Järn och Bygg	3,3	3,9	3,9	3,6	3,7	3,7	3,7
Presentartiklar/blommor	3,1	2,9	2,8	2,7	2,9	3,0	2,8
Kulturutbud	2,9	2,6	2,9	2,8	2,8	2,9	2,8
Restaurang/pubar etc	3,0	3,1	2,9	3,2	3,3	3,6	3,2
Övrigt nöjesutbud	1,8	2,0	1,9	2,0	2,1	2,2	2,0
Bank	3,6	3,4	2,9	3,2	3,5	3,5	3,3
Sjukvård	2,8	2,8	3,1	3,4	3,9	3,9	3,4
Tandvård	3,7	3,4	3,8	3,9	3,9	4,0	3,8
Skola/barnomsorg	3,7	3,9	4,1	3,9	3,8	3,6	3,9
Äldreomsorg	3,7	3,8	4,0	3,9	4,0	3,8	3,9
Sporthall	3,7	3,3	2,9	3,1	2,9	2,8	3,0
Badhus	1,3	1,2	1,1	1,2	1,3	1,3	1,2
Gym	3,3	3,5	3,3	3,3	2,9	2,6	3,2
Övriga fritidsaktiviteter	2,8	3,1	2,9	3,0	2,9	2,9	2,9
Övrig kommunal service	2,7	2,9	2,9	3,0	3,2	3,0	3,0
Helhetsintryck av det utbud och den service som Aneby kan erbjuda	2,8	3,2	3,1	3,1	3,2	3,2	3,1
Hur upplever du tillgängligheten till det kommersiella utbudet som finns i Aneby tätort, utifrån Anebys förutsättningar, när det gäller...Öppettider	3,7	3,3	3,5	3,5	3,5	3,4	3,5
Parkeringsmöjligheter	3,7	4,1	3,8	4,0	4,0	3,8	3,9
Skyltning	3,5	3,5	3,1	3,3	3,3	3,1	3,3
Information om vad som finns	3,1	3,1	3,0	3,1	3,3	3,4	3,2

Hur upplever du Anebys centrum attraktivitet när det gäller...Fysisk miljö	2,8	2,8	3,0	3,0	3,2	2,8	3,0
Utbud, totalt sett	2,5	3,0	2,8	2,6	2,8	2,8	2,8
Butikernas placering	3,5	3,3	3,1	2,9	3,2	3,3	3,1
Skötsel och underhåll	3,3	3,0	3,2	3,0	3,0	3,2	3,1
Helhetsintryck	3,1	3,1	3,1	3,0	3,1	3,1	3,1
Vilken typ av utbud och service anser du måste finnas i Aneby för att det ska vara en ort som man vill bo kvar i eller som måste finnas för att andra ska vilja flytta till Aneby? Gradera på en skala från 1-5 där 1=saknar betydelse och 5=ett måste, av avgö	4,4	4,8	4,8	4,6	4,5	4,5	4,6
Kläder	3,8	3,1	3,3	3,5	3,6	3,6	3,5
Radio/TV	3,1	2,9	3,3	3,2	3,7	3,5	3,3
Möbler	3,0	2,9	3,1	3,1	3,6	3,3	3,2
Färghandel	3,3	3,5	3,5	3,6	3,7	3,5	3,6
Järn och Bygg	3,6	3,7	3,7	3,7	3,9	3,7	3,8
Presentartiklar/blommor	3,9	3,6	3,7	3,5	3,7	3,6	3,6
Kulturutbud	3,9	3,7	3,9	3,7	3,8	3,9	3,8
Restaurang/pubar etc	4,0	4,2	4,1	3,8	3,9	3,6	3,9
Övrigt nöjesutbud	4,1	3,8	3,9	3,6	3,6	3,6	3,7
Bank	4,6	4,3	4,3	4,0	4,3	4,4	4,3
Sjukvård	4,8	4,6	4,7	4,6	4,6	4,6	4,6
Tandvård	4,5	4,6	4,7	4,6	4,6	4,5	4,6
Skola/barnomsorg	4,8	4,9	4,8	4,8	4,6	4,6	4,7
Äldreomsorg	4,7	4,8	4,8	4,6	4,7	4,7	4,7
Sporthall	4,2	4,5	4,5	4,1	4,1	3,8	4,2
Badhus	3,9	4,2	4,2	3,8	3,9	3,9	4,0
Gym	3,8	4,0	4,0	3,7	3,7	3,3	3,7
Övriga fritidsaktiviteter	3,7	4,1	4,1	3,8	3,7	3,6	3,8
Övrig kommunal service	3,6	4,2	4,2	4,0	4,0	4,1	4,1
Ungefär hur stor andel av hushållets inköp av dagligvaror sker i Aneby? Ange ditt svar i procent där 100% är allt som du/ni handlar och 0% inget av det du/ni handlar.	56,8	71,7	64,4	66,3	70,0	68,3	67,3

**I vilken omfattning utnyttjar du den service som finns i Aneby idag? \* Hur gammal är Du?**

% within Hur gammal är Du?

		Hur gammal är Du?						Total
		18-24 år	25-34 år	35-44 år	45- 54 år	55-64 år	över 65 år	
I vilken omfattning utnyttjar du den service som finns i Aneby idag?	Inte alls	8%		3%	5%	1%	4%	3%
	I liten omfattning	23%	18%	17%	14%	17%	4%	15%
	I viss omfattning	31%	33%	26%	23%	29%	35%	28%
	I ganska stor omfattning	31%	36%	40%	50%	37%	41%	41%
	I stor omfattning	8%	13%	15%	9%	15%	16%	13%
Total		100%	100%	100%	100%	100%	100%	100%

**Har du idag några planer på att flytta från Aneby? \* Hur gammal är Du?**

% within Hur gammal är Du?

		Hur gammal är Du?					
		18-24 år	25-34 år	35-44 år	45- 54 år	55-64 år	över 65 år
Har du idag några planer på att flytta från Aneby?	Nej inga planer alls	54%	87%	83%	89%	84%	90%
	Funderar på om jag ska bo kvar eller flytta	15%	8%	14%	6%	12%	10%
	Har bestämda planer på att flytta	31%	5%	3%	6%	4%	
Total		100%	100%	100%	100%	100%	100%

### Bilaga 3 – uppdelning efter om man är infödd eller inflyttad

När det gäller det kommersiella utbudet tenderar de inflyttade att vara något nöjdare medan de infödda är något nöjdare med övrigt utbud på många punkter.

De inflyttade har i något högre grad flyttplaner.

Medelvärde

	Hur länge har du bott i Aneby kommun?		
	Hela livet	Inflyttad sedan	Total
Hur upplever du det utbud som finns i Aneby tätort, utifrån Anebys förutsättningar, när det gäller...Dagligvaruhandel	3,6	3,6	3,6
Kläder	1,9	2,2	2,1
Radio/TV	3,0	3,0	3,0
Möbler	3,1	3,2	3,2
Färghandel	3,3	3,5	3,4
Järn och Bygg	3,7	3,8	3,7
Presentartiklar/blommor	2,6	2,9	2,8
Kulturutbud	2,7	2,9	2,8
Restaurang/pubar etc	3,1	3,2	3,2
Övrigt nöjesutbud	1,9	2,1	2,0
Bank	3,2	3,3	3,3
Sjukvård	3,1	3,5	3,4
Tandvård	3,7	3,8	3,8
Skola/barnomsorg	3,9	3,9	3,9
Äldreomsorg	3,8	3,9	3,9
Sporthall	3,2	3,0	3,0
Badhus	1,2	1,2	1,2
Gym	3,5	3,1	3,2
Övriga fritidsaktiviteter	3,1	2,9	2,9
Övrig kommunal service	2,9	3,0	3,0
Helhetsintryck av det utbud och den service som Aneby kan erbjuda	3,1	3,1	3,1
Hur upplever du tillgängligheten till det kommersiella utbudet som finns i Aneby tätort, utifrån Anebys förutsättningar, när det gäller...Öppettider	3,6	3,4	3,5
Parkeringsmöjligheter	3,8	4,0	3,9
Skyltning	3,3	3,3	3,3
Information om vad som finns	3,1	3,3	3,2

Hur upplever du Anebys centrum attraktivitet när det gäller...Fysisk miljö	2,9	3,0	3,0
Utbud, totalt sett	2,7	2,8	2,8
Butikernas placering	3,1	3,1	3,1
Skötsel och underhåll	3,1	3,1	3,1
Helhetsintryck	3,1	3,1	3,1
Vilken typ av utbud och service anser du måste finnas i Aneby för att det ska vara en ort som man vill bo kvar i eller som måste finnas för att andra ska vilja flytta till Aneby? Gradera på en skala från 1-5 där 1=saknar betydelse och 5=ett måste, av avgö	4,6	4,6	4,6
Kläder	3,4	3,5	3,5
Radio/TV	3,4	3,4	3,3
Möbler	3,2	3,3	3,2
Färghandel	3,6	3,6	3,6
Järn och Bygg	3,8	3,8	3,8
Presentartiklar/blommor	3,6	3,7	3,6
Kulturutbud	3,7	3,8	3,8
Restaurang/pubar etc	4,0	3,8	3,9
Övrigt nöjesutbud	3,8	3,7	3,7
Bank	4,3	4,3	4,3
Sjukvård	4,7	4,6	4,6
Tandvård	4,6	4,6	4,6
Skola/barnomsorg	4,8	4,7	4,7
Äldreomsorg	4,7	4,7	4,7
Sporthall	4,3	4,1	4,2
Badhus	4,0	4,0	4,0
Gym	3,8	3,7	3,7
Övriga fritidsaktiviteter	3,9	3,8	3,8
Övrig kommunal service	4,0	4,1	4,1
Ungefär hur stor andel av hushållets inköp av dagligvaror sker i Aneby? Ange ditt svar i procent där 100% är allt som du/ni handlar och 0% inget av det du/ni handlar.	68,8	68,5	67,3

**I vilken omfattning utnyttjar du den service som finns i Aneby idag? \* Hur länge har du bott i Aneby kommun?**

% within Hur länge har du bott i Aneby kommun?

		Hur länge har du bott i Aneby kommun?	Total	
		Hela livet	Inflyttad sedan	
I vilken omfattning utnyttjar du den service som finns i Aneby idag?	Inte alls	2%	4%	3%
	I liten omfattning	21%	11%	15%
	I viss omfattning	20%	31%	28%
	I ganska stor omfattning	48%	40%	41%
	I stor omfattning	9%	14%	13%
Total		100%	100%	100%

**Har du idag några planer på att flytta från Aneby? \* Hur länge har du bott i Aneby kommun?**

% within Hur länge har du bott i Aneby kommun?

		Hur länge har du bott i Aneby kommun?	Total	
		Hela livet	Inflyttad sedan	
Har du idag några planer på att flytta från Aneby?	Nej inga planer alls	89%	84%	85%
	Funderar på om jag ska bo kvar eller flytta	6%	12%	10%
	Har bestämda planer på att flytta	5%	4%	5%
Total		100%	100%	100%