



BUDGET 2023

DEL I



ANEBY
KOMMUN

Innehållsförteckning

Kommunstyrelsens ordförande har ordet	3
Den kommunala koncernen	4
Strategiskt övergripande mål och uppdrag	6
Viktiga förhållanden för resultat och ställning.....	7
Mål för god ekonomisk hushållning	12
Aneby kommuns styrkort består av fem perspektiv.....	12
Perspektiv: Medborgare, brukare och kunder.....	13
Perspektiv: Ekonomi	13
Perspektiv: Medarbetare.....	15
Perspektiv: Utveckling.....	16
Perspektiv: Samhälle.....	17
Investeringsbudget	18
Driftbudget 2023 och flerårsplan 2024-2025.....	20
Väsentliga antaganden i budget 2023-2025.....	22
Arbete med budget 2023-2025.....	23
Budget 2023 per nämnd.....	25
Kommunfullmäktige	25
Kommunstyrelsen.....	25
Samhällsbyggnadsnämnden	28
Överförmyndarnämnden	29
Kommunrevisionen.....	29
Valnämnden.....	29
Finansförvaltningen.....	30
Ekonomisk redovisning	31
Bilaga Riktlinjer för Aneby kommuns ekonomistyrning	34

Kommunstyrelsens ordförande har ordet

Vi befinner oss i en osäker värld och i en osäker tid med tanke på det säkerhetspolitiska läget i Europa. Rysslands anfallskrig i Ukraina har påverkat oss djupt. Ett demokratiskt land i vår närhet har med stor grymhet blivit attackerat av Ryssland. Konsekvenserna för Ukraina är enorma och är svåra att ta in. Människor flyr från sin hembygd, sitt hemland, sina nära och kära. Människor mördas och krigsbrott begås. Ett land som bara för tre månader sedan var ett livskraftigt och modernt samhälle, med framtidstro och företagsamhet ligger nu i stora delar i ruiner. Anfallskriget är inte slut och hur det kommer att utvecklas vet vi inget om i dagsläget. Däremot vet vi att Sveriges beredskap måste stärkas och landets sårbarhet minskas.

Att sätta budget utifrån nuvarande världsläge är en större utmaning än tidigare år. Den ekonomiska osäkerheten är stor inte minst med stigande räntor och energi- och råvarupriser. Samtidigt är det positivt att återhämtningen efter pandemin har gått snabbare än vad prognosen först visade.

För att nå en ekonomi i balans måste det förändringsarbete som har pågått de senaste åren fortsätta. Arbetet har gett goda resultat men ännu återstår ett nettounderskott i kommunens verksamheter att hantera. Rambudgeten anger vad vi har råd med och därmed också vad verksamheterna får kosta. Trots det ansträngda läget under en lång tid kan vi konstatera att kommunens medarbetare och chefer har på ett ansvarsfullt och professionellt sätt lett våra verksamheter i rätt riktning med fortsatt hög kvalitet och hög brukarnöjdhet som följd. Det är imponerande insatser som görs varje dag.

Att stärka Aneby kommun som varumärke är ett viktigt arbete som vi gör tillsammans. Både i våra yrkesroller och som goda ambassadörer i möten med andra. För att kunna möta både kommunens och företagens rekryteringsbehov i framtiden är kommunens attraktivitet betydelsefull. I detta ligger till exempel tillgång till bostäder, ett gott företagsklimat, tillgänglig kollektivtrafik, ett rikt föreningsliv, en bra förskola och skola samt en trygg vård och omsorg. Men även hur vi som arbetsgivare jobbar för att stärka och utveckla våra medarbetare och chefer har stor betydelse. Det är oerhört viktigt att vi stärker vårt varumärke som en attraktiv arbetsgivare. Likaså ska vi hålla i arbetet med det koncerngemensamma ansvaret för våra invånare.

Det är glädjande att vi i budget 2023 nu kan avsätta pengar för att stärka det förebyggande arbetet i tidig ålder för att minska risken för ett utanförskap senare i livet samt att kunna satsa på hälsofrämjande åtgärder. Det förebyggande arbetet, oavsett ålder, är en investering för framtiden.

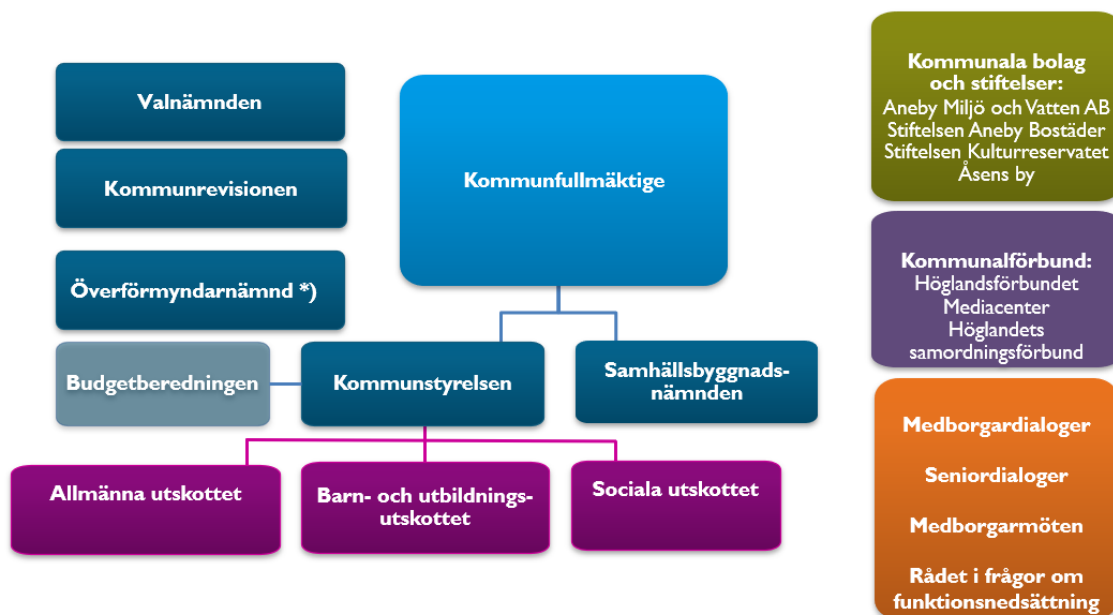
Prognosen visar att gruppen i yrkesför ålder minskar de kommande åren och att antalet yngre och äldre ökar. För att kunna möta denna utmaning blir det extra angeläget att hålla i arbetet med främjandeinsatser i syfte att öka kommunens skatteintäkter samt fortsatt vidta åtgärder som direkt påverkar resultatet.

Om vi fortsätter att ta ansvar, visar omtanke om varandra och agerar långsiktigt kommer Aneby kommun bli en än mer fantastisk plats att och bo, verka och vistas i. Tillsammans skapar vi *Ett gott liv i en hållbar och växande kommun.*

Beata Allen (C)
Kommunstyrelsens ordförande

Den kommunala koncernen

Kommunens politiska organisation



*) Gemensam överförmyndarnämnd för Aneby, Eksjö, Näsjö, Sävsjö och Vetlanda kommun med ett gemensamt överförmyndarkansli i Vetlanda.

Kommunens förvaltningsorganisation

Verksamheterna inom Aneby kommun utgör tillsammans en förvaltning som leds av kommundirektören. Som framgår av bilden nedan består förvaltningen av avdelningar, som leds av respektive avdelningschef. Inom avdelningarna finns ett antal enheter.



Kommunövergripande (KÖ)

I det kommunövergripande anslaget ingår övergripande funktioner som kommunledning, näringslivsverksamhet, ekonomi och HR. Inom det kommunövergripande anslaget hanteras även övergripande bidrag och projekt, medlemsavgifter till en rad organisationer samt arvoden till förtroendevalda.

Kommunserviceavdelningen (KSA)

KSA ansvarar för upphandlingsfrågor, politisk administration, övergripande digitalisering, telefoni, kommunikation, reception och växel, kostverksamhet, lokalvård samt skötsel och underhåll av kommunens gator, parker och fastigheter.

Sociala avdelningen (SOA)

SOA ansvarar för äldreomsorg, funktionshinderomsorg, arbetsmarknadsinsatser och mottagande av flyktingar och av ensamkommande barn, individ- och familjeomsorg samt hälso- och sjukvård.

Barn- och utbildningsavdelningen (BUA)

BUA ansvarar för förskola, grundskola, särskola, fritidshem, gymnasieskola, vuxenutbildning, svenska för invandrare samt kulturskola, fritidsverksamhet, kultur och bibliotek.

Samhällsbyggnadsavdelningen (SBA)

SBA ansvarar för översiktlig planering, plan- och byggfrågor, miljö och hälsa, räddningstjänst, energi- och klimatfrågor, natur- och kulturmiljövård samt infrastruktur och kollektivtrafikfrågor.

Kommunkoncernens organisation

I kommunkoncernen ingår bolag där ägarandelen överstiger 20 procent och stiftelser där kommunen är stiftare. Styrelsen för bolaget och stiftelserna tillsätts av kommunfullmäktige. Även Höglandsförbundet ingår i kommunkoncernen utifrån kommunens betydande inflytande i förbundet.



Aneby Miljö och Vatten AB (Amaq)

Aneby Miljö och Vatten AB är ett helägt aktiebolag med ansvar för fjärrvärme, vatten och avlopp samt renhållning.

Stiftelsen Aneby Bostäder

Stiftelsen Aneby Bostäder är kommunens allmännyttiga bostadsföretag med huvuduppgift att främja bostadsförsörjningen i Aneby kommun. Verksamheten består i att äga, förvalta och hyra ut bostäder och lokaler i Aneby kommun.

Stiftelsen Kulturreseptatet Åsens by

Åsens by är Sveriges första kulturreseptat och bildades år 2000. Stiftelsen Åsens by driver verksamhetsgrenarna reseptatsförvaltning (landskaps- och byggnadsvård, odling, djurhållning, administration) och kulturturism (vandrarhem, handelsbod, guidningar, aktiviteter och programdaggar).

Höglandsförbundet

De fem höglandskommunerna Aneby, Eksjö, Nässjö, Sävsjö och Vetlanda bildar tillsammans samarbetsorganisationen Höglandsförbundet. Inom förbundet finns idag IT, ekonomiservice, revisionskontor samt familjerätt. Förbundet svarar också för samordning med syfte att stärka kompetensutvecklingen på Höglandet. Anebys andel av Höglandsförbundet är 7,2 procent.

Strategiskt övergripande mål och uppdrag

Budgetdirektivet anger kommunstyrelsens politiska viljeinriktning i arbetet med budget 2023 och verksamhetsplan 2024-2025, gällande verksamhetsmål och finansiella mål. Direktivet utgår från Aneby kommuns vision *Ett gott liv i en hållbar och växande kommun*.

En ansvarsfull politik behöver säkra att kommunens ekonomi räcker till för välfärdsuppdraget gentemot invånarna. Alla måste ta ansvar och ställa kostnader mot värde och behov. De beslut som kommunen fattar ska vara väl underbyggda och utgå från kommunens två styrande dokument, *Översiktsplanen* och *Strategiska planen* där det övergripande målet är 7000 invånare år 2025 och som även lyfter vikten av att Agenda 2030 samt Parisavtalet blir vägledande i beslut och handling.

Utifrån att de ekonomiska förutsättningarna för planperioden 2023-2025 fortsatt är ansträngda, behöver nya utgiftsposter noga övervägas, såvida inte omfördelningar kan göras eller att andra externa resurser tillförs. Befintliga behov ska finansieras med planeringsförutsättningarna som grund. Budget- och verksamhetsplan ska uttrycka hur Aneby kommun under kommande 3-årsperiod ska arbeta för att uppnå intentionen i visionen genom de strategiska mål som är fastställda av kommunfullmäktige.

Följande uppdrag till budgetberedningen, vilka är kopplade till de övergripande målen, ligger till grund för utarbetande av förslag till rambudget 2023.

- 1. Aneby kommuns medborgare, företagare, besökare och externa kontakter får tjänster av god kvalitet, detta med ett gott bemötande där man känner förtroende och delaktighet.**
 - Identifiera och anpassa ambitionsnivån i våra verksamheter till befintliga resurser, med hänsyn tagna till moderna arbetssätt, god kvalitet, attraktivitet och uppfyllelse av lagkrav.
- 2. Aneby kommuns ekonomi är hållbar och i balans**
 - Utifrån den framskrivning som finns för åren 2024-2025 arbeta för att nå en resultatnivå som tydligt strävar mot ett överskottsmål på 2,5 procent i syfte att säkra en hållbar ekonomi över tid samt för att kunna avsätta medel för sluttäckning av deponin i Hullaryd.
 - Översyn av det kommunövergripande styrkortet och där det är möjligt identifiera styrtaal som går att mäta och redovisa vid tertial- och delårsuppföljning. Styrtalet ska vara relevanta och ändamålsenliga för ledning och styrning av verksamheterna.
 - Genom noga avvägande ta fram förslag till en motiverad och hållbar investeringsbudget 2023 med indikation för 2024-2025. Identifiera investeringar som kan ge positiva effekter i det dagliga arbetet i syfte att begränsa framtida kostnadsutveckling vad gäller drift och underhåll.
- 3. Aneby kommun är en attraktiv arbetsgivare**
 - Skapa förutsättningar för utvecklings- och karriärmöjligheter för anställda.
 - Skapa förutsättningar för en hälsofrämjande arbetsplats.
- 4. Aneby kommun bedriver ett kontinuerligt innovativt förbättringsarbete**
 - Identifiera nya och innovativa arbetssätt, gärna som utgår från digitalisering, automatisering och genom ökad samverkan, i syfte att skapa effektiviseringar och mervärden för våra invånare på kort och lång sikt.
 - Identifiera och vara lyhörd för alternativa finansieringsformer.
- 5. Aneby kommun erbjuder hög livskvalitet och en hållbar tillväxt som gör att människor vill bo, vistas och verka här**
 - Skapa förutsättningar för ett fördjupat arbete med förebyggande insatser från tidig ålder i syfte att minska risken för socialt utanförskap.
 - Skapa förutsättningar för ett förebyggande hälsoarbete för alla åldrar.
 - Skapa förutsättningar för strategiskt miljö- och hållbarhetsarbete.

Viktiga förhållanden för resultat och ställning

Samhällsekonomisk utveckling

Kommunens ekonomiska förutsättningar ges i form av skatteintäkter och utjämningsbidrag. Det som påverkar hur dessa förutsättningar kommer att utvecklas beror på kommunens befolkningsutveckling och rikets skatteunderlag.

Under 2021 återhämtade sig den svenska ekonomin efter covid-19 pandemin tydligt. Den starka konjunkturåterhämtningen fortsätter även under 2022-2023 (Sveriges kommuner och regioner SKR cirkulär 22:15). Den viktigaste förklaringen är höga tillväxttal för BNP.

Världen och speciellt Europa påverkas av kriget i Ukraina främst genom de högre energi- och råvarupriserna. Det dämpar konjunkturåterhämtningen via en lägre köpkraft och påverkar internationell handel negativt genom flaskhalsproblem. Motverkande effekter som höjer tillväxten är utgifterna för flyktingmottagning, militärt och civilt försvar samt stöd till Ukraina. Trots världsekonomin sammantagna dämpning av konjunkturen är pandemiåterhämtningen starkare trots allt.

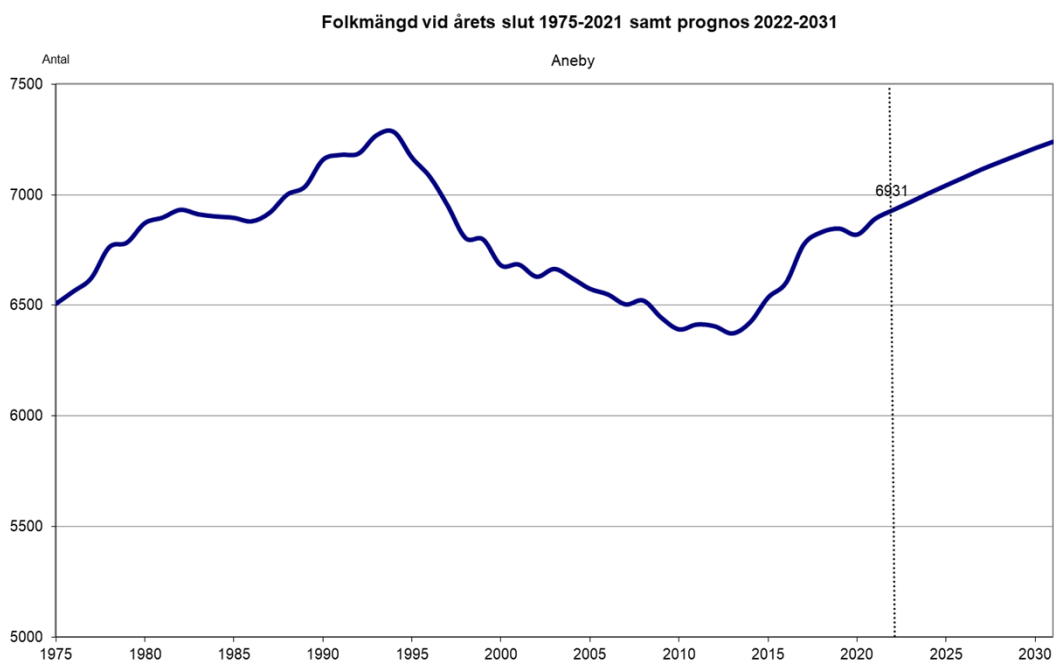
Tillväxten påverkar skatteunderlaget positivt men trots det så kommer skatteunderlaget realt sett att urholkas av den höga inflationen som medför högre prisnivåer, högre löneökningar och kostnadsökningar för pensioner. KPIF (konsumentprisindex i fasta priser) beräknas till 5,3 procent i genomsnitt under 2022, därefter antas inflationen gradvis att sjunka men årsgenomsnittet för 2023-2025 beräknas hamna över 2 procent (SKR cirkulär 22:15). Förutom den höga inflationen stiger nu räntorna. Detta kommer ha åtstramande effekter på världsekonomin framöver.

Den svenska arbetsmarknaden fortsätter att utvecklas positivt och antalet arbetade timmar ökar. För 2023 bedömer SKR (cirkulär 22:15) att arbetslösheten är lägre än jämviktsarbetslösheten (7,5 procent) men att arbetslösheten stiger till jämviktsnivån för de kommande åren. Utmaningen framöver är fortsatt kompetensförsörjningen och svårigheten med att matcha rätt kompetens med tillgänglig arbetskraft.

Befolkningsutveckling

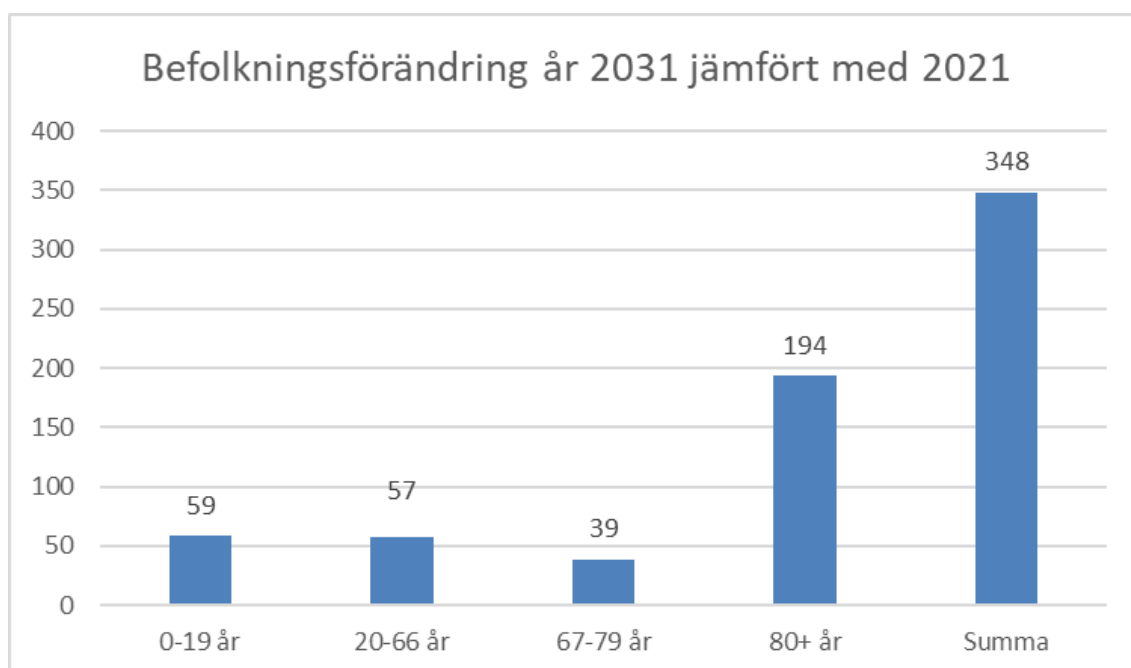
Det övergripande målet i kommunens översiktsplan är att öka befolkningen till 7 000 invånare år 2025. Under 2021 ökade Aneby kommun sin befolkning återigen efter ett tillfälligt tapp under 2020. Ökningen förklaras framförallt av ett positivt flyttnetto. Närheten till Jönköping ger en fördel och efterfrågan på bostäder på landsbygden ökar.

Den prognos som tagits fram under mars 2022 indikerar att Aneby kommun kommer uppnå 6 931 invånare den 1 november 2022 (ett antagande görs om att antalet invånare är detsamma den 1 november som den 31 december). Antaganden i prognosen visar på ett födelseantal om 72-75 årligen fram till 2031. Antalet avlidna utgår från ett snitt utifrån historisk data. Födelsenettet tros vara positivt de kommande åren. Flyttnettot utgår från att det flyttar in fler personer till Aneby kommun än som flyttar ut. Enligt prognosen kommer det övergripande målet om 7 000 invånare år 2025 att nås.



SCB (Statistiska centralbyrån) presenterade, i april, befolkningsutvecklingen för Sverige fram till år 2040. Den framtida befolkningsutvecklingen är osäker, särskilt vad gäller asylinvandringen från Ukraina. SCB beräknar olika scenarier och Sveriges befolkning beräknas till mellan 11,4 och 12,1 miljoner år 2040. Befolkningen beräknas öka i långsammare takt än tidigare år. I framskrivningen antas en fortsatt ökad livslängd vilket leder till en åldrande befolkning.

Prognosen för Aneby kommun visar samma tendens som riket i stort. Det är framförallt personer 80 år och äldre som ökar. På 10-års sikt innebär det en ökning om drygt 50 procent i den åldersgruppen. Ökningen av barn och unga har avmattats men det sker en förskjutning i åldrarna, vilket innebär ändrade behov utifrån åldern. Prognosen på personer i arbetsför ålder visar på en svag ökning. Med denna utveckling kommer gapet mellan kommunsektors tillgängliga resurser och det som krävs för att klara åtagandet blir större. Försörjningskvoten kommer att öka, vilket betyder att de i arbetsför ålder behöver försörja välfärdsbehoven hos allt fler barn, unga och äldre.



Kommunens budget utgår från en prognos av antalet kommuninvånare den 1 november året före det budgeterade året. Invånarantalet detta datum ligger till grund för kommunens skatteintäkter och den kommunala utjämningen följande år.

Den aktuella befolkningen per april 2022 visar på 6 900 invånare.

Budget för år	2019	2020	2021	2022	2023	2024	2025
Prognos i budget	6 789	6 828	6 814	6 841	6 931	6 968	7 007
Utfall	6 799	6 834	6 796	6 899			
Differens	10	6	-18	58			

Arbetsmarknad

Aneby kommun har en arbetslöshet på 6,2 procent under mars månad 2022, motsvarande siffra för länet är 5,6 procent och för riket 7 procent. I Aneby var 204 personer arbetssökande mars 2022 av dessa är 120 utrikesfödda. Samma månad 2021 var 235 personer arbetssökande varav 127 var utrikesfödda.

I januariavtalet 2019 fattades beslut om att Arbetsförmedlingen skulle reformeras i grunden. Enligt överenskommelsen ska Arbetsförmedlingen ha fortsatt myndighetsansvar för arbetsmarknadspolitiken, men ett nytt system har utvecklats där fristående aktörer matchar och rustar arbetssökande för de lediga jobben.

I en proposition från Arbetsmarknadsdepartementet som publicerades 12 april 2022, föreslås det i lagen (2009:47) om vissa kommunala befogenheter ska förtydligas att överenskommelse mellan Arbetsförmedlingen och kommuner får innefatta ersättning från Arbetsförmedlingen till kommunen. Lagändringen föreslås träda i kraft under december 2022. Sannolikt avser den eventuella ersättningen från Arbetsförmedlingen insatser för arbetssökande som står långt från arbetsmarknaden.

Omvärldsläget har förändrats snabbt i samband med Rysslands invasion av Ukraina. Framförallt innebär det en humanitär kris för det ukrainska folket, som följs av kraftigt ökade flyktingströmmar inom Europa. I vilken utsträckning som svensk arbetsmarknad kommer att påverkas av detta är dock fortfarande mycket svårt att uppskatta.

Ytterligare utmaningar är kopplade till den demografiska utvecklingen där en åldrande befolkning sätter press på välfärden men även på kompetensförsörjningen. Arbetsförmedlingen bedömer att sysselsättningsgraden måste öka och att det finns stor potential, inte minst inom gruppen utrikesfödda kvinnor.

Digitaliseringen fortsätter att påverka de flesta branscher på arbetsmarknaden och behovet av kompetenser. Sysselsättningen ökar, men det finns flaskhalsar, bland annat i form av ett lågt intresse för tekniska utbildningar. I längden riskerar det att hålla tillbaka både ekonomin, jobbtillväxten samt den gröna omställningen. I utredningen kring gymnasieskolan och dess dimensionering finns förslag om att rikta utbildningar mot de sektorer i samhället där det finns brist på kompetens och arbetskraft. Det kan handla om en kommun eller en regions arbetsmarknad där man dimensionerar utbildningsplatserna utifrån de behov som finns. I Höglandets gemensamma gymnasieutredning tar man höjd för vilka utbildningsplatser vår del i länet skall prioritera. Denna utredning presenteras den 12 maj 2022 för att sedan beslutas om i respektive kommun inom Höglandet.

Bostads- och lokalmarknad

För att kommunen ska kunna växa är det en förutsättning att det produceras fler bostäder. Under 2021 beviljades sammantaget bygglov för 58 lägenheter i Aneby kommun, en historiskt hög siffra. 31 av dessa lägenheter är hyresrätter i kvarteret Gurkan söder om konserthuset. Om dessa blir uppförda är mycket osäkert med anledning av förändringarna i statsbudgeten som Riksdagen fastställde hösten 2021, där det statliga stödet vid uppförande av hyresrätter togs bort.

För åren 2023-2026 planeras för fortsatt byggnation av privata aktörer både vad gäller villafastigheter och hyresrätter, cirka 10-20 bostäder årligen. Kommunen behöver planera för att kunna erbjuda nya tomter för villabebyggelse då befintliga tomter i dagsläget i princip är sålda. Frågan aktualiserats i kommunens nya kommunövergripande digitala översiktsplan som med största sannolikhet antas under hösten 2022.

Kommunen äger inte så mycket tillgänglig industrimark för expansion eller nyetablering vilket är en viktig ingrediens om kommunen ska kunna attrahera nya etableringar och möjliggöra för befintliga företag att expandera/bygga ut. Även denna fråga har aktualiserats i översiktsplanen.

Kommunens ekonomiska läge

Resultatet för 2021 landade i ett överskott om 17,2 miljoner kronor. Detta resultat tillsammans med resultatet för 2020 har gett en möjlighet att kunna stärka ekonomin.

Utmaningen som finns i att nå en ekonomi i balans på verksamhetsnivå kvarstår. Under de senaste åren har det genomförts åtgärder i verksamheten för att komma till rätta med de alltför höga kostnaderna, vilket har gjorts under pågående pandemi. Att nå en budget i balans och hållbar ekonomi över tid är ett pågående arbete. Det är en kontinuerlig omställning i verksamheten mot effektivare processer. Pandemin har medfört att vissa åtgärder inte har kunnat utföras i den takt som önskats men samtidigt har pandemin medfört andra positiva effekter, exempelvis en snabbare takt i digitaliseringsarbetet.

Under 2021 hanterade Aneby kommun en avsättning i redovisningen avseende sluttäckning av deponin i Hullaryd. Tidplanen är att deponin är sluttäckt 2028 till en återstående kostnad om cirka 22 miljoner kronor. AMAQ har avsatt medel för del av sluttäckningen men resterande del, 16 miljoner kronor har kommunen hanterat. Effekten av denna avsättning innebär en försämring av det egna kapitalet och därmed soliditeten, som speglar den långsiktiga betalningsförmågan.

De kommande åren har ett stort demografiskt tryck och höga investeringsvolymerna. Även inom kommunkoncernen är investeringsbehoven stora. En gemensam planering görs i koncernen och utifrån de totala behoven är självfinansiering av kommunens investeringar att sträva efter så långt det är möjligt för att ge koncernen utrymme till upplåning framöver.

För att klara framtida investeringar och stärka upp kommunens balansräkning och likviditet återigen efter deponiavsättningen krävs en resultatnivå på över 2 procent över tid.

En stor osäkerhet i ekonomin framöver handlar om inflationens utveckling och dess följder. Investeringsutgifterna tenderar att öka, vilket kan medföra att prioriteringar inom befintlig investeringsbudget får göras under budgetåren. Högre löner och pensionskostnader minskar budgetutrymmet framöver. Samtidigt kommer energi-, bränsle- och råvaruprisökningarna påverka driftkostnaderna, vilket troligen slår olika hårt på verksamheterna.

Balanskravsutredning

Det kommunala balanskravet är föreskrivet i kommunallagen och utgör en undre gräns för budgeterad och redovisad nivå på årets resultat och innebär att intäkterna ska överstiga kostnaderna i resultaträkningen. Om ett negativt resultat uppstår är huvudprincipen att underskottet ska återställas via ett motsvarande överskott inom tre år. Kommunfullmäktige ska ange i en åtgärdsplan hur detta ska ske. Endast synnerliga skäl ska föreligga om underskottet, helt eller delvis, inte beslutas återställas. Skälen ska dessutom tydligt redovisas i förvaltningsberättelsen.

I resultatutjämningsreserven (RUR) finns ackumulerat 18 miljoner kronor. Enligt kommunallagen får medel från RUR användas för att utjämna intäkter över en konjunkturcykel. Utifrån SKR:s nuvarande prognos (cirkulär 22:15) är det möjligt att nyttja RUR för åren 2023-2025 om ett negativt balanskravsresultat uppstår. Disponering av RUR blir aktuellt först om resultatet för året visar på ett negativt balanskravsresultat. Riktlinjerna för att kunna nyttja RUR anges under stycket Väsentliga antaganden.

	Utfall 2021	Budget 2022	Budget 2023	Ram 2024	Ram 2025
Årets resultat enligt resultaträkningen	17,2	14,6	11,9	13,9	10,2
- Samtliga realisationsvinster	-0,2				
+ Realisationsvinster enligt undantagsmöjlighet					
+ Realisationsförluster enligt undantagsmöjlighet					
+/- Orealiserade vinster och förluster i värdepapper					
+/- Återföring av orealiserade vinster och förluster i värdepapper					
Årets resultat efter balanskravsjusteringar	17,0	14,6	11,9	13,9	10,2
- Reservering av medel till resultatutjämningsreserv	-12,1				
+ Användning av medel från resultatutjämningsreserv					
Årets balanskravsresultat	4,9	14,6	11,9	13,9	10,2
UB ackumulerade ej återställda negativa resultat	0,0				
Akkumulerad RUR	18,0				

Mål för god ekonomisk hushållning

Aneby kommun har antagit riktlinjer för god ekonomisk hushållning. God ekonomisk hushållning ur ett finansiellt perspektiv innebär bland annat att varje generation själv måste bära kostnaderna för den service, omsorg och tjänster som den konsumerar. God ekonomisk hushållning ur ett verksamhetsperspektiv tar sikte på kommunens förmåga att driva verksamheten på ett kostnadseffektivt och ändamålsenligt sätt.

Enligt riktlinjerna, för att uppnå god ekonomisk hushållning krävs att:

- Samtliga finansiella mål har uppnåtts under räkenskapsåret.
- En övervägande del av verksamhetsmålen har uppfyllts under året eller utvecklats i en positiv riktning i förhållande till målformuleringen.

De övergripande målen fastställdes av kommunfullmäktige i juni 2019 i den strategiska planen. Årligen fastställer kommunfullmäktige styrtalet samt målvärden i det balanserade styrkortet som styr mot de övergripande målen.




Aneby kommuns styrkort består av fem perspektiv

Aneby kommuns strategiska mål och uppdrag beskrivs i det kommunövergripande styrkortet som består av fem perspektiv. Det är de övergripande styrtalet som utvärderas för god ekonomisk hushållning.

- medborgare, brukare och kunder
- ekonomi
- medarbetare
- utveckling och
- samhälle

Aneby kommuns styrkort summeras i 12 styrtalet. Utgångspunkten är ett begränsat antal styrtalet för att skapa fokus. Styrtalet ska vara relevanta och ändamålsenliga för ledning och styrning av verksamheterna. Styrtalet ska vara mätbara, spegla kvalitet och beröra såväl välfärdsuppdraget som utveckling av samhället. Styrtalet ska vara jämförbara över tid och mellan kommuner.

Vid utvärdering av styrtalet jämförs utfallet i relation till målvärdet och presenteras som måluppfyllnad i procent. För att styrtalet ska vara helt uppnått krävs 100 procent måluppfyllnad. Är måluppfyllnaden mellan 90-99 procent visas styrtalet som delvis uppnått. Under 90% är styrtalet inte uppnått. Utvärdering görs även utifrån resultatet föregående år och i vilken riktning som styrtalet har utvecklats i relation till målformuleringen.

Symbol	Innebörd	Gränsvärde
	Styrtalet är uppnått	100 %
	Styrtalet är delvis uppnått	90 – 99 %
	Styrtalet är inte uppnått	0 – 90 %

Under 2021 påbörjades ett arbete för att kunna följa upp god ekonomisk hushållning inom kommunkoncernen. Detta arbete fortsätter genom att kommunkoncernens bolag/stiftelser/förbund arbetar fram mål i respektive budget som utgår från den strategiska planens långsiktiga mål. Målen utvärderas i samband med delårsbokslut och årsbokslut och integreras i den gemensamma analysen.

Perspektiv: Medborgare, brukare och kunder

Aneby kommuns medborgare, företagare, besökare och externa aktörer får tjänster av god kvalitet, detta med ett gott bemötande där man känner förtroende och delaktighet.

Strategier
Vi ska verka för att medborgaren, brukaren och kunden förstås utifrån behov.
Vi ska verka för att medborgaren, brukaren och kunden ges möjlighet till inflytande.
Vi ska verka för att medborgaren, brukaren och kunden blir nöjd med tjänsternas kvalitet

Styrtal	Målvärde
Jag trivs med de tjänster och den service som erbjuds från Aneby kommun.	3,5
Jag känner mig delaktig i utformningen av de tjänster som jag erhåller från Aneby kommun.	3

- Styrtalen mäts genom två gemensamma frågor i brukarundersökningar.
- Styrtalen mäts utifrån en femgradig skala.
(I de fall en annan skala används i befintliga brukarundersökningar viktas resultatet om utifrån den gemensamma definitionen.)
- Rapportering av resultatet sker minst i delårsrapport och årsredovisning. De avdelningar som genomfört mätning vid rapporteringstillfället redovisas.

Perspektiv: Ekonomi

Aneby kommuns ekonomi är hållbar och i balans

Strategier
Vi ska verka för en budget där resultatnivån långsiktigt uppgår till två procent av skatteintäkter och statsbidrag
Vi ska verka för egenfinansiering av investeringar
Vi ska verka för ändamålsenlig och kostnadseffektiv verksamhet
Vi ska verka för amortering av låneskulden

Styrtal	Målvärde
Årets resultat som andel av skatt och generella bidrag i procent, genomsnitt under de senaste 10 åren.	2%
Soliditeten (inklusive ansvarsförbindelsen) i procent, genomsnitt under de senaste tre åren.	11%
Självfinansieringsgrad av investeringar i procent, genomsnitt under de senaste tre åren.	100%
Låneskuld som andel av skatter och bidrag i procent, genomsnitt under de senaste tre åren.	35%

- Styrtalen mäts på kommunövergripande nivå.
- Resultaten rapporteras i tertialrapport, delårsrapport och årsredovisning. Vid tertial och delår baseras resultaten på prognosen för året.

Årets resultat är ett viktigt mål för att uppnå god ekonomisk hushållning. Detta för att det påverkar det egna kapitalet och möjligheten att självfinansiera investeringar. Budgeterade resultatnivåer har som mål att uppgå till minst 2 procent som ett genomsnitt på 10 år. I budgetdirektivet är målet för 2023 att resultatet ska uppgå till minst 2,5 procent för att kunna säkerställa en resultatnivå som når det långsiktiga målet om 2 procent samt för att kunna stärka ekonomin återigen efter den avsättning som genomförts avseende sluttäckning av deponin i Hullaryd.

	2023	2024	2025
Årets resultat, genomsnitt på 10 år	2,6%	2,6%	2,5%
Årets resultat, per år	2,5%	2,8%	2,0%

Soliditeten är ett mått på det långsiktiga finansiella handlingsutrymmet och anger hur stor del av de totala tillgångarna som finansierats med eget kapital. Från och med 2023 är det soliditeten inklusive ansvarsförbindelsen som följs upp utifrån god ekonomisk hushållning. Målet är att stärka soliditeten långsiktigt. Långsiktigt mål är att nå 20 procent soliditet inklusive ansvarsförbindelse. Utifrån det budgeterade resultatet för 2023-2025 beräknas soliditeten i genomsnitt över en treårsperiod.

	2023	2024	2025
Soliditet, genomsnitt på 3 år inkl ansvarsförbindelse	11%	15%	18%
Soliditet, per år inkl ansvarsförbindelse	15%	18%	21%
Soliditet, genomsnitt på 3 år exkl ansvarsförbindelse	41%	42%	44%
Soliditet, per år exkl ansvarsförbindelse	42%	44%	45%

Investeringsnivån bör ha en långsiktigt hållbar nivå så att resultat och avskrivningar ger full självfinansiering. I perioder med små demografiska förändringar bör ekonomin ge utrymme för amortering av låneskulden. Dock i perioder av tillväxt kan låneskulden behöva öka.

I kommunkoncernen planeras investeringar gemensamt för att kunna planera för kommande lånebehov totalt inom koncernen.

Utifrån det budgeterade resultatet för 2023-2025 beräknas självfinansieringsgrad och låneskuld i genomsnitt över en treårsperiod.

	2023	2024	2025
Självfinansieringsgrad av investeringar, genomsnitt på 3 år	110%	101%	138%
Självfinansieringsgrad av investeringar, per år	101%	144%	201%
Låneskuld av skatter och bidrag, genomsnitt på 3 år	33%	34%	34%
Låneskuld av skatter och bidrag, per år	35%	34%	33%

Perspektiv: Medarbetare

Aneby kommun är en attraktiv arbetsgivare.

Strategier
Vi ska verka för att attrahera rätt kompetens.
Vi ska verka för att rekrytera den kompetens som behövs för verksamheten.
Vi ska verka för att utveckla kompetensen i verksamheten.
Vi ska verka för att behålla rätt kompetens.
Vi ska verka för att utveckling/omställning av kompetens på ett professionellt sätt.

Styrtalet	Målvärde
Hållbart medarbetarengagemang (HME), index.	82
Sjukfrånvaron i procent, totalt inklusive kort- och långtidsfrånvaro	5,9%

Hållbart medarbetarengagemang (HME) för Aneby kommun

Medarbetares engagemang i arbetet är en av de viktigaste förutsättningarna för organisationen att nå goda resultat i verksamheten, detta skriver SKR i modellbeskrivningen av HME (2020). HME är ett mätverktyg framtaget av SKR och Rådet för främjande av kommunala analyser för att kontinuerligt utvärdera och följa upp arbetsgivarpolitiken i kommuner och regioner. Verktöget bygger på 9 enkätfrågor som i Aneby kommun är en del i den årliga medarbetarenkäten.

- Styrtalet mäts på en kommunövergripande nivå, men även på avdelningsnivå.
- Mätningen sker i årligen i enkätform till månadsanställd personal
- Målet baseras på att kommunens HME-värde ska tillhöra de 25 procent bästa i Sverige.

HME delas in i tre delindex: motivation, ledarskap och styrning. I nedan tabell syns de senaste årens resultat i totalt HME-värde samt nedbrutet i de olika delindexen.

	HME totalvärde	HME - Motivation	HME - Ledarskap	HME - Styrning
2022	81,8	81,4	80,6	83,6
2021	83,2	82,7	83,1	83,9
2020	81,8	82	80,1	83,2

Sjukfrånvaron i procent, totalt inklusive kort- och långtidsfrånvaro

- Styrtalet mäts via uttag av statistik från kommunens personalsystem
- Styrtalet mäts på en kommunövergripande nivå, men även på avdelningsnivå.
- Mätningen görs månadsvis.
- Resultatet rapporteras i tertialrapport, delårsrapport och årsredovisning.
- Målet kvarstår från tidigare år. I jämförelse med riket är det ett värde som hamnar bland de 25 procent bästa i Sverige.

Perspektiv: Utveckling

Aneby kommun bedriver ett kontinuerligt innovativt förbättringsarbete

Strategier
Vi ska verka för god omvärldsbevakning
Vi ska verka för att inhämta kommuninvånarnas synpunkter.
Vi ska verka för goda planeringsförutsättningar.
Vi ska verka för en innovativ organisation.
Vi ska verka för verksamhetsutveckling med hjälp av digitalisering.
Vi ska verka för Agenda 2030.

Styrtalet	Målvärde
Elever i årskurs 9 som är behöriga till yrkesprogram, kommunala skolor i procent.	85%
Måltidssvinn, gram per ätande.	25

Elever i årskurs 9 som är behöriga till yrkesprogram, kommunala skolor i procent

Att klara grundskolan med godkända betyg är viktigt då det är känt att det bidrar till ett friskare vuxenliv, större andel som studerar vidare, minskad arbetslöshet, som därmed minskar risken för kriminalitet, missbruk, psykisk ohälsa och utanförskap.

- Styrtalet mäts inom barn- och utbildningsavdelningen.
- Mätningen rapporteras i delårsrapport och årsredovisning.
- Det övergripande målet är att nå 100 procent behörighet.
- Målet i budgeten är att andelen behöriga elever ska nå ett resultat som är i paritet med riket i snitt.

Måltidssvinn, gram per ätande

En av strategierna i att bedriva ett kontinuerligt, innovativt förbättringsarbete är att verka för Agenda 2030. Organisationens verksamheter arbetar löpande med att införliva arbetssätt som syftar till att uppfylla de 17 globala målen. Agenda 2030-arbetet är brett, organisationen har valt att arbeta årsvis med olika mål, för 2023 har styrtalet ”Måltidssvinn, gram per ätande” valts ut. Framförallt kommer fokus ligga på att minska svinnet inom Barn- och utbildningsavdelningens verksamheter, där kostenheten tillsammans med kommunens skolor och förskolor kommer genomföra aktiviteter och projekt som syftar till att skapa medvetande kring hållbar livsmedelskonsumtion. Ett minskat måltidssvinn ger en rad positiva effekter, såsom påverkan på miljö, minskade förbrukningskostnader samt en ökad medvetenhet hos barn och unga kring hållbarhet.

- Styrtalet mäts inom kostenheten och innefattar produktions-, serverings- och tallrikssvinn.
- Mätningen rapporteras minst i delårsrapport och årsredovisning.
- Målvärdet baseras på det aktuella värdet från mätningar under början av 2022.
- Målet är att minska måltidssvinn med 50 procent.

Perspektiv: Samhälle

Aneby kommun erbjuder hög livskvalitet och en hållbar tillväxt som gör att människor vill bo, vistas och verka här

Strategier
Vi ska verka för tillgång till livslångt lärande
Vi ska verka för tillgång till omsorg, vård och stöd
Vi ska verka för tryggad bostadsförsörjning för alla
Vi ska verka för förutsättningar för tillväxt och sysselsättning
Vi ska verka för meningsfull och aktiv fritid
Vi ska verka för ett starkt miljö- och klimatarbete
Vi ska verka för en hållbar infrastruktur
Vi ska verka för folkhälsa
Vi ska verka för trygghet och säkerhet

Styrtalet	Målvärde
Aneby kommuns ranking som företagskommun enligt Svenskt Näringsliv, anges som placering av 290 kommuner.	73
Vuxna biståndsmottagare med ekonomiskt bistånd, antal i snitt per månad.	94

Aneby kommuns ranking som företagskommun enligt Svenskt Näringsliv, placering bland de 25% bästa kommunerna.

Ett framgångsrikt näringsliv är avgörande för att ett samhälle ska utvecklas och locka till sig nya invånare. Aneby har under en lång rad av år haft en bra ranking när Svenskt Näringsliv gör sina mätningar. Kommunen håller sig bland de 25% med bäst resultat i landet, vilket är en viktig position att arbeta för att behålla.

- Styrtalet mäts inom ramen för Svenskt Näringslivs enkät och ranking.
- Styrtalet mäts på en kommunövergripande nivå.
- Mätningen rapporteras vid ett tillfälle under året.
- Målet är att Aneby kommun placeras bland de 25 procent bästa kommunerna.

Vuxna biståndsmottagare med ekonomiska bistånd, antal per månad.

Att styra mot ett lågt värde innebär att arbetslösheten hålls nere och att egenförsörjningen är möjligt. Ett bidragsberoende är kostsamt för kommunen och ohälsosamt för den enskilde med risk för stora negativa konsekvenser.

- Styrtalet mäts inom sociala avdelningen.
- Mätningen rapporteras minst i delårsrapport och årsredovisning.
- Målet är att nå riket i snitt.

Investeringsbudget

Den totala investeringsbudgeten för kommunen för åren 2023-2025 uppgår till 74,9 miljoner kronor. I samband med årsbokslut tas beslut av kommunfullmäktige om investeringsanslag behöver flyttas över till nästkommande år.

Kommunstyrelsen har följt utvecklingen av behovet av ett LSS-boende. Kommundirektören har haft i uppdrag att kartlägga behovet. Den 8 november 2021, § 190 beslutade kommunstyrelsen att ge kommundirektören i uppdrag att utreda möjliga boendeanternativ inom området bostad med särskild service för vuxna LSS, samt att presentera förslag och kostnader i planeringsförutsättningar för 2023.

Den 2 maj 2022 § 109 fattade kommunstyrelsen beslut, om att ge kommundirektör i uppdrag att omgående påbörja projektering av nytt LSS-boende för vuxna med en preliminär driftstart 2024.

Budget för LSS-boende om 24 miljoner kronor (2022-2023) ingår inte i kommunens investeringsbudget på grund av det inte är kommunen som genomför investeringar av boenden. Dock är det en kommunal verksamhet som kommunfullmäktige beslutar om.

Investeringsbudgeten är indelad i olika kategorier. Kommunstyrelsen omdisponerar investeringsbudgeten i de fall det ska ske mellan kategorierna.

Byggnader

Investeringar i kommunens fastigheter görs såväl invändigt som utvändigt. Därtill kommer investeringar i teknik som ventilation, värmepumpar samt inom styr- och reglerområdet. Större projekt avser: Vireda skola med en total budget om 36,6 miljoner kronor (år 2022-2024), Vårdcentralens fastighet med omläggning tak, och byte fönster samt ventilation om 4 miljoner kronor, järnvägs gångbron om 4 miljoner kronor, fastigheten Aneby 1:711 avseende byte av tak, fönster, dränering och ventilation om 3,2 miljoner kronor, Blåklintens förskola renovering om 3,4 miljoner kronor samt Kretsloppsgården avseende tak, fasad och ventilation om 2 miljoner kronor.

Gator och vägar

Investeringar som beläggningar och trafiksäkerhetsåtgärder görs regelbundet i kommunens gator och vägar. I budgeten för 2023-2024 ingår uppgradering av belysningsstyrning samt utbyte av gamla lyktstolpar.

Inventarier

Investeringar görs årligen i möbler, utbyte av köks- och lokalvårdsutrustning och andra inventarier i kommunens verksamheter. Här ryms också investeringar för att förbättra arbetsmiljö. För 2023-2025 finns 1,5 miljoner avsatt för inventarier till LSS-boende och 800 tkr till Vireda skola.

Maskiner

Investeringar i maskiner görs vid behov, framförallt inom kommunens tekniska enhet. I budgeten för 2023-2025 avser de större investeringarna traktor om 1,3 miljoner kronor och släckbil till räddningstjänsten om 2 miljoner kronor.

Programvaror

Investeringarna avser verksamhetssystem dock minskar investeringarna i takt med att det blir fler molntjänster. Därmed övergår kostnaden till drift i huvudsak.

Teknik

Investeringar inom digitalisering och välfärdsteknik planeras både inom sociala avdelningen och barn- och utbildningsavdelningen.

Utemiljö

Investeringsmedel avser kommunens lekplatser, samt utemiljöer på förskolorna. Budget för utveckling av lekplatser är utökad och innebär 175 tkr i årlig budget.

Exploatering

Investeringsmedel finns avsatta inom exploateringsområdet för åren 2023-2025 om 1 miljon kronor årligen.

Belopp, tkr	År 2023	År 2024	År 2025
Byggnader	23 560	19 150	9 000
Gator och vägar	1 350	1 300	1 100
Inventarier	3 625	2 050	2 275
Maskiner	1 750	600	2 000
Programvaror	0	0	300
Teknik	1 050	1 050	1 050
Utemiljö	300	250	175
Exploatering	1 000	1 000	1 000
Summa investeringar kommunen	32 635	25 400	16 900

Belopp, tkr	År 2023	År 2024	År 2025
LSS-boende	12 000	0	0
Summa investeringar	12 000	0	0
Summa investeringar totalt	44 635	25 400	16 900

Finansiering

Självfinansieringsgraden av investeringarna anger hur stor del av investeringarna som har finansierats av årets resultat och årets avskrivningar. En självfinansieringsgrad på 100% innebär att samtliga investeringar har självfinansierats under året. En självfinansieringsgrad som understiger 100 procent kräver således annan finansiering i form av lån, försäljningsinkomster vid avyttring av befintliga anläggningstillgångar eller att befintlig likviditetsreserv används.

Under 2021 minskade Aneby kommun på låneskulden om 25 miljoner kronor, på grund av den låga nyttjandegraden av investeringar för året. Merparten av investeringarna är omdisponerade till 2022, vilket innebär ett behov om att återigen uppta lån för att kunna finansiera investeringarna.

För perioden 2022-2023 innebär investeringsnivån att självfinansiering inte kan uppnås. Det ger ett lånebehov om totalt 167,1 miljoner kronor för Aneby kommun för 2023. I lånebehovet ingår inte byggnation av LSS-boende.

Driftbudget 2023 och flerårsplan 2024-2025

Driftbudget 2023

En driftbudget för 2023 har räknats fram utifrån nu kända förutsättningar och har gjorts inom ramen för budgetberedningens uppdrag.

I budgeten för 2023 har följande bearbetats:

- Prognostiserat invånarantal
- Prisökningar
- Lönejusteringar
- Pensionskostnader
- Avskrivningar
- Volymförändringar
- Finansnetto
- Skatteintäkter och kommunalekonomisk utjämning (SKR cirkulär 22:15)
- Politiska prioriteringar

Flerårsplan 2024-2025

Flerårsplanen för 2024-2025 är beräknad utifrån 2023 års budget, som är justerad med ovanstående parametrar. Flerårsplanen baseras på en framskrivning av skatteintäkter och kommunalekonomisk utjämning utifrån SKR:s cirkulär 22:15 tillsammans med Aneby kommuns befolkningsprognos. Flerårsplanen ska ses som en framskrivning av budget 2023. I denna ingår indexuppräknningar av kostnader och intäkter, lönejusteringar och volymförändringar utifrån befolkningsprognosen.

Belopp, tkr	Budget	Budget	Ram	Ram
	2022	2023	2024	2025
Verksamhetsramar (exklusive kapitalkostnader)*:				
AU: Kommunövergripande	-20 585	-23 238	-24 638	-22 838
AU: Kommunserviceavdelningen	-6 383	-7 312	-7 312	-7 312
BUU: - Barnomsorg, grundskola, kulturskola	-169 092	-173 877	-174 437	-174 557
BUU: - Gymnasie- och vuxenutbildning	-36 622	-40 263	-40 263	-40 263
SOU: Sociala avdelningen	-156 125	-160 002	-160 002	-160 002
SBN: Samhällsbyggnadsavdelningen	-13 242	-13 105	-13 105	-13 105
Finansförvaltningen	1 809	1 809	1 809	1 809
Kommunrevision	-556	-580	-580	-580
Överförmyndarnämnd	-868	-891	-891	-891
Kommunfullmäktige	-435	-336	-336	-336
SUMMA Verksamhetsramar	-402 098	-417 796	-419 756	-418 076
Volymförändringar utifrån demografi	0	0	-1 846	-6 299
Indexuppräknig, kostnader och intäkter	0	0	-1 973	-3 893
SUMMA volym och index uppräknig	0	0	-3 819	-10 192
Nya pensionskostnader ökning PO-pålägg		-4 350	-4 460	-4 600
Löneavtal 2022-2025	-4 719	-10 169	-21 488	-33 533
SUMMA Löneökningar	-4 719	-14 519	-25 948	-38 133
Avskrivningar	-21 000	-21 200	-22 700	-23 700
Pensionsutbetalningar från ansvarsförbindelsen	-8 466	-8 470	-7 903	-7 827
Verksamhetens nettokostnader	-436 283	-461 985	-480 126	-497 928
Skatteintäkter	331 630	347 478	363 503	376 080
Inkomstutjämning	81 811	95 438	96 130	100 067
Kostnadsutjämning	4 345	2 421	5 842	8 545
Regleringsbidrag	15 876	10 856	10 973	8 973
Generella bidrag från staten	0	3 048	3 048	0
Fastighetsavgift	18 131	18 653	18 653	18 653
LSS-utjämning	2 262	-2 015	-2 026	-2 037
Skatteintäkter/kommunalekonomisk utjämning	454 056	475 879	496 124	510 281
Finansiella intäkter inkl borgensavg	1 050	2 260	2 180	2 100
Finansiella kostnader	-4 260	-4 260	-4 260	-4 260
Finansnetto	-3 210	-2 000	-2 080	-2 160
ÅRETS RESULTAT	14 563	11 894	13 918	10 192
Resultatnivå i procent av skatter och bidrag	3,2%	2,5%	2,8%	2,0%

* Volymförändringar och indexuppräknig för 2023 ingår i verksamhetsramarna.

Väsentliga antaganden i budget 2023-2025

Volymförändringar

Volymförändringar utifrån demografiska förändringar görs för att avdelningarna över tid ska kunna tillhandahålla samma kvalitet i verksamheterna oavsett om det blir fler eller färre brukare och elever. Volymförändringen utgår från föregående års budget för respektive verksamhet och ökas eller minskas sedan med förändringen i antalet brukare och elever.

Indexuppräknings av kostnader och intäkter

KPIF är ett konsumentprisindex med fast ränta. Detta index är ett mått för prisutveckling och ligger till grund för uppräknings av kommunens inflationsberoende kostnader och intäkter mellan åren.

Enligt prognosen (april 2022) beräknas KPIF stiga med följande index de kommande åren:

Procent	2022	2023	2024	2025
Konsumentpris KPIF	5,3	2,5	2,1	2,0

Löneökningar

Löneutökningen tillförs finansförvaltningen för att därefter fördelas ut till respektive enhet genom en ramjustering när lönerrevisionen är klar.

Anslaget för löneökningar ska täcka förändringar i personalomkostnader (PO), löneökningar och andra personalsatsningar.

Personalomkostnadspålägg (PO)

I budgeten för 2023 på verksamhetsnivå är PO beräknad till 39,75 procent. Preliminärt PO-pålägg (SKR cirkulär 22:15) är 42,75% för 2023 och inkluderar pensionsavtalet AKAP-KR som innebär högre avgift för pensioner samt uppräknings av prisbasbeloppet. Förändringar av PO hanteras via ramjusteringar under budgetåret.

Avskrivningar

Avskrivningar är kostnaden som uppstår under nyttjandeperioden av de investeringar som gjorts tidigare år. I budget görs en bedömning av kostnaderna för befintliga och planerade investeringar.

Internränta

I enlighet med SKR:s rekommendationer är internräntan 1,25 procent för 2023 (cirkulär 22:05).

Pensioner

Kostnaderna för pensioner intjänade före 1998 finns inte skuldförda i kommunens redovisning utan kostnadsförs vid utbetalningen enligt Rådet för kommunal redovisning, RKR:s rekommendationer. Budget avser utbetalda pensioner och förändringen av avsättning av pensioner. Kostnaderna för övriga pensioner finansieras genom PO-pålägg på lönekostnaden för respektive avdelning.

Från och med 2023 sker förändringar i pensionsavtalen, AKAP-KL ersätts med AKAP-KR. Dessutom kommer merparten av de som tillhör KAP-KL att föras över till AKAP-KR. Avgiftsnivån i AKAP-KR är högre, 6 procent mot 4,5 procent i tidigare avtal (för de som tjänar över 7,5 inkomstbasbelopp är avgiften 31,5 procent mot 30 procent i tidigare avtal). För kommunen innebär detta en ökad kostnad, som i nuläget är preliminär. När kostnaden är känd genomförs en ramjustering mot respektive avdelning.

Skatteintäkter och bidrag

Vid beräkning av skatte- och bidragsintäkter gäller invånarantalet den 1 november året före budgetåret. Skatteprognosen bygger på befolkningsprognos från mars 2022.

Budgeten och ramberäkningen baseras på följande invånarantal:

Budget 2023: 6 931 invånare

Budget 2024: 6 968 invånare

Budget 2025: 7 007 invånare

I övrigt utgår beräkningarna av skatteintäkter och bidrag från SKR:s skatteunderlagsprognos (cirkulär 22:15).

- Skatteintäkterna utgår från en oförändrad skattesats om 22,09 för alla tre åren.
- Inkomstutjämnningen ska garantera alla kommuner en skattekraft som lägst motsvarar 115 procent av medelskattekräften i riket. Aneby kommun ligger lägre än medel, varför kommunen har en stor intäkt från inkomstutjämnningssystemet.
- Utfallet i kostnadsutjämnningssystemet beror på hur Aneby kommuns struktur inom ett antal områden förhåller sig till strukturen i riket som genomsnitt. Kostnadsutjämnningssystemet påverkar budgeten positivt för 2023-2025.
- Regleringsbidraget används av staten för att upprätthålla nivån i inkomstutjämnningssystemet och vid förändringar av finansieringen mellan staten och kommunen.
- Inför 2008 avskaffades den statliga fastighetsskatten på bostäder och ersattes med en kommunal fastighetsavgift.
- LSS-utjämnningen är ett separat utjämnningssystem som är en del av de generella kostnadsutjämningsbidragen.

Generella bidrag

Under 2022-2024 tillförs Aneby kommun medel utifrån definitionen små kommuner/kommuner med särskilda utmaningar om cirka 3 miljoner kronor.

Finansiella intäkter och kostnader

I de finansiella intäkterna ingår den borgensavgift som kommunen tar ut från kommunala helägda bolag för nyttjad borgen per den 31/12 för kommande år. Borgensavgiften är beräknad utifrån en marknadsmässig bedömning som genomförts av Söderberg & Partners.

Borgensavgiften för 2023 (procent):

Aneby Miljö & Vatten AB, 0,56

Stiftelsen Aneby Bostäder, 0,56

De finansiella kostnaderna består av räntor på kommunens lån samt övriga bankkostnader.

Resultatutjämningsfondens (RUR) användning

Aneby kommun beslutade 2020 att använda möjligheten till avsättning och disponering av RUR. Enligt riktlinjerna får avsättning göras med högst det belopp som motsvarar det lägsta av antingen den del av årets resultat eller den del av årets resultat efter balanskravsjusteringar som överstiger en procent av summan skatteintäkter, kommunalekonomiska utjämningsbidrag och generella statsbidrag. Vid negativt eget kapital, inklusive ansvarsförbindelsen för pensionsförpliktelser, uppgår gränsen till två procent av ovan nämnda intäkter.

Medel från RUR kan användas vid negativt balanskravsresultat under lågkonjunktur. Lågkonjunktur definieras, i detta sammanhang, som antingen att förändringen av årets underliggande skatteunderlag i riket understiger den genomsnittliga utvecklingen de senaste 10 åren (enligt Sveriges kommuner och regioners beräkningar) eller när befolkningen i Aneby kommun minskar med 0,5 procent eller mer mellan 1 november föregående år och året dessförinnan. (Riktlinjer för god ekonomisk hushållning och RUR, KF § 120 2020-12-14).

Arbete med budget 2023-2025

Budgetberedningen påbörjade arbetet med budget 2023-2025 i januari och inleddes med aktuella förutsättningar utifrån bokslut 2021 och planeringsförutsättningar för 2023.

Budgetberedningsarbetet har genomförts under 9 sammanträden för perioden januari till maj.

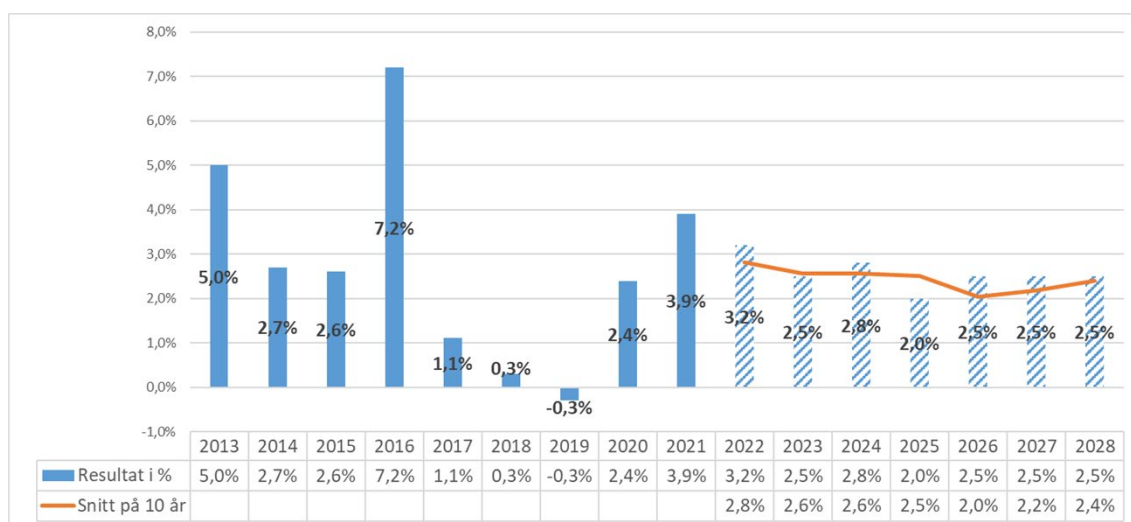
Arbetet i budgetberedningen har utgått från budgetdirektivet från kommunstyrelsen, som lämnades över den 7 mars, § 48, med uppdrag som är kopplade till de övergripande målen.

De övergripande förutsättningarna utifrån konjunktur och befolkning tillsammans med budgetdirektivet lägger grunden för arbetet med mål, investeringar och resultatnivå. De övergripande förutsättningarna i form av skatteprognoser och befolkningsprognoser har budgetberedningen kunnat följa löpande.

De ekonomiska beräkningarna utgår från investeringsbehoven och planeringen av investeringar för åren 2022-2025. Utgångspunkten i arbetet med investeringar är att sträva efter självfinansiering så

långt det är möjligt. Det innebär att investeringsnivån avgör kommunens resultatnivå i procent av skatter och bidrag.

För att nå en god ekonomisk hushållning och för att stärka balansräkningen och likviditeten krävs en resultatnivå om minst 2 procent i snitt på 10 år. Detta för att uppnå en långsiktighet och mindre variationer mellan enskilda år. I beräkningen av resultatnivåerna under planperioden är utgångspunkten målet om att klara 2 procent i snitt de kommande åren, stärka det egna kapitalet efter avsättningen för deponin i Hullaryd samt ge verksamheten jämna och förutsägbara förutsättningar över åren. För 2023 innebär det att resultatnivån uppgår till 2,5 procent. Förutsättningarna för 2024 är bättre än 2023 men förutsättningarna för 2025 är sämre. Därmed anpassas resultatnivån mellan året för att få stabilare förutsättningar.



Resultatnivån ger därefter förutsättningarna för driftbudgetramarna tillsammans med volymförändringar och indexuppräknig.

De ekonomiska förutsättningarna för planperioden påverkas tydligt av den höga inflationen. Detta påverkar indexuppräknig, löner, pensionskostnader och räntor. Samtidigt finns en stor osäkerhet hur prisökningar kommer påverka vår verksamhet redan innevarande år med påverkan på kommande år.

I planeringsförutsättningarna har avdelningarna presenterat uppskattade behov inför år 2023. Sammantaget uppgår behoven till 17,3 miljoner kronor, men utifrån de ekonomiska förutsättningarna innebär det att respektive avdelning får arbeta med att inrymma kommande behov i befintlig budgetram i Budget del 2.

Utifrån budgetberedningens arbete summeras beräkning av ramar för 2023 enligt:

Avdelning	Budget 2023 inkl ramjustering 2022	Volymförändringar 2023	Indexjusteringar 2023	Budget 2023	Driftbudget förändring 2023	Budget 2023	Minskning (-) / utökning (+) jämfört mot tidigare beslut 2023
Kommunövergripande	20 132	0	276	20 408	2 830	23 238	3 106
Kommunserviceavdelningen	6 530	0	482	7 012	300	7 312	782
Barn- och utbildningsavdelningen gr	169 047	3 455	325	172 827	1 050	173 877	4 830
Barn- och utbildningsavdelningen gy	36 644	2 885	734	40 263	0	40 263	3 619
Sociala avdelningen	156 693	1 205	454	158 352	1 650	160 002	3 309
Samhällsbyggnadsavdelningen	13 105	0	0	13 105	0	13 105	0
Finansförvaltningen	-1 809			-1 809	0	-1 809	0
Kommunrevision	557			557	23	580	23
Överförmyndamämd	868		23	891	0	891	23
Kommunfullmäktige	336			336	0	336	0
Totalt	402 104	7 545	2 294	411 943	5 853	417 796	15 646

Beskrivning av respektive delpost presenteras under avsnittet Budget 2023 per nämnd.

Budget 2023 per nämnd

Kommunfullmäktige

Kommunfullmäktige är det högsta beslutande organet i Aneby kommun och består av 35 ledamöter och ersättare.

Kommunfullmäktige fastställer bland annat mål och riktlinjer för verksamheterna, budget och skattesats. Fullmäktige utser kommunstyrelse, samhällsbyggnadsnämnd och valnämnd samt företrädare i det kommunala bolaget och stiftelsernas styrelser. Fullmäktige har också ansvar för uppföljning och kontroll av hela den kommunala verksamheten.

Belopp, tkr	Budget 2022	Budget 2023	Ram 2024	Ram 2025
Kommunfullmäktige	435	336	336	336

Följande justeringar görs i budgeten mellan 2022 och 2023, totalt -100 tkr. Förändringen mellan åren inklusive helårseffekt arvoden ger -99 tkr.

- Engångsersättning för kostnader i samband med valet 2022 om 100 tkr tas bort.

Kommunstyrelsen

Kommunstyrelsen är kommunens verkställande och ledande politiska förvaltningsorgan och har ansvar för hela kommunens utveckling och ekonomiska ställning.

Kommunstyrelsen har ansvaret för all kommunal verksamhet och kommunala angelägenheter, med undantag för det ansvar som samhällsbyggnadsnämnden har enligt speciallagstiftning och reglemente, samt valnämndens uppgifter enligt gällande lagstiftning.

Kommunstyrelsen bereder eller yttrar sig i alla ärenden som ska behandlas av kommunfullmäktige. Kommunstyrelsen ansvarar också för att kommunfullmäktiges beslut genomförs. Inom vissa områden kan kommunstyrelsen själv bestämma utan beslut från kommunfullmäktige.

Kommunens nämndorganisation innebär att kommunstyrelsen har hela ansvaret för den kommunala verksamheten, med undantag för vissa delar inom samhällsbyggnadsnämndens specifika ansvarsområde och valnämndens uppgifter.

Kommunstyrelsen består av 15 ledamöter och 15 ersättare.

Under kommunstyrelsen lyder tre utskott: allmänna utskottet, sociala utskottet samt barn- och utbildningsutskottet. Utskotten är beredande organ till kommunstyrelsen. Kommunstyrelsens budget fördelas på respektive utskott.

Under kommunstyrelsen lyder Anebys kommunala råd i frågor om funktionsnedsättning.

Allmänna utskottet (AU)

AU är beredande organ till kommunstyrelsen med uppdraget att leda och följa den egna verksamheten utifrån kommunstyrelsens direktiv.

AU arbetar med de mer kommunövergripande frågorna och de ansvarsområden som finns i kommunserviceavdelningen.

AU består av fem ledamöter och fem ersättare.

Belopp, tkr	Budget 2022	Budget 2023	Ram 2024	Ram 2025
Kommunövergripande	20 585	23 238	24 638	22 838

Följande justeringar görs i budgeten mellan 2022 och 2023, totalt 2 606 tkr. Förändringen mellan åren inklusive helårseffekt löner ger 2 654 tkr.

2023

- Engångsersättning för 2022 tas bort från KS-oförutsett om 500 tkr.
- Indexuppräknning, 276 tkr
- Kostnader för oppositionsråd från 20 procent till 50 procent, 200 tkr
- Leadersamarbetet Astrid Lindgrens hembygd, 160 tkr
- Hälsocenter 170 tkr
- Kommunstrateg del av en tjänst, för att möta behovet av strategisk styrning och utveckling i kommunen, 500 tkr
- Engångsersättning till KS oförutsett, 1 800 tkr för att bland annat möta kostnadsökningar i verksamheten på grund av inflation.

2024

- Engångsersättning till KS oförutsett, 3200 tkr

2025

- Engångsersättning till KS oförutsett, 1 400 tkr

I den kommunövergripande budgeten finns sedan tidigare öronmärkta medel för tidsbegränsade insatser, vilka summeras enligt:

- Hälsöfrämjande insatser (ersätts av tidigare åtgärder för minskade sjuklönekostnader) 250 tkr.
- Innovations- och förändringsarbete 200 tkr.
- Kompetenshöjande insatser inom strategiskt viktiga områden 230 tkr.

Belopp, tkr	Budget 2022	Budget 2023	Ram 2024	Ram 2025
Kommunserviceavdelningen	6 383	7 312	7 312	7 312

Följande justeringar görs i budgeten mellan 2022 och 2023, totalt 782 tkr. Förändringen mellan åren inklusive helårseffekt löner ger 929 tkr.

- Indexuppräknning 482 tkr.
- Ökade kostnader till Höglandsförbundet samt förändring av prismodell inom Höglandets IT om 300 tkr. Omfördelning av budget till övriga avdelningar efter ny prismodell görs genom ramjustering.

Barn- och utbildningsutskottet (BUU)

BUU följer och leder arbetet i verksamheterna förskola, förskoleklass, grundskola, särskola, skolbarnomsorg, placeringar i gymnasieskola, kommunal vuxenutbildning (Komvux), svenska för invandrare (SFI), kommunal kulturskola, kultur- och fritidsverksamhet samt bibliotek.

BUU har till uppgift att för kommunstyrelsens räkning utreda och lägga fram förslag inom barn- och utbildningsområdet, och har rätt att fatta beslut i vissa ärenden.

BUU består av fem ledamöter och fem ersättare.

Belopp, tkr	Budget 2022	Budget 2023	Ram 2024	Ram 2025
Förskola, grundskola, kulturskola mm	169 092	173 877	174 437	174 557

Följande justeringar görs i budgeten mellan 2022 och 2023, totalt 3 830 tkr. Förändringen mellan åren inklusive helårseffekt löner ger 4 785 tkr.

2023

- Engångsersättning för 2022, till förskolan om 1 000 tkr tas bort till 2023.
- Indexuppräknings, 325 tkr.
- Ersättning för volymförändring, 3 455 tkr.
- Kurator, 300 tkr. Återstående medel motsvarande en tjänst söks via riktade statsbidrag.
- FUA (Framtid för Ungdomar i Aneby) tidiga åldrar, 350 tkr.
- Ökade driftkostnader (mediakostnader till Savannens förskola och leasing datorer), 250 tkr
- Ökad undervisningstid delårseffekt, 150 tkr

2024

- Ökade driftkostnader för leasing av datorer, 120 tkr
- Ökad undervisningstid helårseffekt, 440 tkr

2025

- Ökade driftkostnader för leasing av datorer, 120 tkr

Belopp, tkr	Budget 2022	Budget 2023	Ram 2024	Ram 2025
Gymnasie- och vuxenutbildning	36 622	40 263	40 263	40 263

Följande justeringar görs i budgeten mellan 2022 och 2023, totalt 3 619 tkr. Förändringen mellan åren inklusive helårseffekt löner ger 3 642 tkr.

- Indexuppräknings, 734 tkr.
- Ersättning för volymförändring, 2 885 tkr.

Sociala utskottet (SOU)

SOU följer och leder arbetet inom kommunens äldreomsorg, individ- och familjeomsorg samt omsorgen kring personer med funktionsnedsättning. I verksamheten ingår även hemsjukvård och flyktingmottagning.

SOU har till uppgift att för kommunstyrelsens räkning utreda och lägga fram förslag inom dessa omsorgsområden, och har rätt att fatta beslut i vissa ärenden.

SOU består av fem ledamöter och fem ersättare.

Belopp, tkr	Budget 2022	Budget 2023	Ram 2024	Ram 2025
Sociala avdelningen	156 125	160 002	160 002	160 002

Följande justeringar görs i budgeten mellan 2022 och 2023, totalt 3 309 tkr. Förändringen mellan åren inklusive helårseffekt löner ger 3 877 tkr.

- Indexuppräknings 454 tkr.
- Ersättning för volymförändring 1 205 tkr.
- Lokalhaire myndighetsenheten, 300 tkr
- Kostnader avseende arvoden för familjehemsplaceringar, 1 350 tkr.

Samhällsbyggnadsnämnden

Samhällsbyggnadsnämnden är en myndighetsnämnd som fullgör kommunens uppgifter enligt EU-förordningar samt svenska lagar och förordningar, när det gäller tillsyn och kontroll inom miljö- och hälsoskyddsområdet, plan- och byggområdet, livsmedelsområdet och räddningstjänst.

Samhällsbyggnadsnämnden består av sju ledamöter och sju ersättare.

Belopp, tkr	Budget 2022	Budget 2023	Ram 2024	Ram 2025
Samhällsbyggnadsavdelningen	13 242	13 105	13 105	13 105

Följande justeringar görs i budgeten mellan 2022 och 2023, totalt -200 tkr. Förändringen mellan åren inklusive helårseffekt löner ger -137 tkr.

- Engångsersättning för 2022, till detaljplaneringsarbete om 200 tkr tas bort.

Överförmyndarnämnden

I varje kommun ska det finnas en överförmyndare eller en överförmyndarnämnd som väljs av kommunfullmäktige för fyra år.

Överförmyndaren utövar tillsyn över förmyndare, förvaltare och gode män. Förmyndare, förvaltare och gode män kallas också ställföreträdare, då deras uppgift är att företräda människor som behöver hjälp med, eller inte själva kan sköta sina angelägenheter.

Från och med 2019 har Aneby, Eksjö, Nässjö, Sävsjö och Vetlanda kommun bildat en gemensam överförmyndarnämnd, med ett gemensamt överförmyndarkansli i Vetlanda. Det är möjligt att besöka lokalkontoren i Aneby, Eksjö, Nässjö och Sävsjö en dag i veckan.

Belopp, tkr	Budget 2022	Budget 2023	Ram 2024	Ram 2025
Överförmyndarnämnden	868	891	891	891

Följande justeringar görs i budgeten mellan 2022 och 2023, totalt 23 tkr.

- Indexuppräknning, 23 tkr.

Kommunrevisionen

Kommunfullmäktige har utsett fem revisorer. Deras uppgift är att granska den verksamhet som bedrivs inom kommunens olika verksamhetsområden.

Revisorerna prövar om verksamheten sköts på ett ändamålsenligt och från ekonomisk synpunkt tillfredsställande sätt, om räkenskaperna är rättvisande och om den interna kontrollen som görs inom nämnderna är tillräcklig. Granskningen bidrar till att värna och utveckla demokrati, rättssäkerhet och effektivitet. Den kommunala revisionen är oberoende och granskar på fullmäktiges uppdrag och därigenom indirekt också för medborgarna.

Revisorerna granskar kommunstyrelsen (med allmänna utskottet, barn- och utbildningsutskottet samt sociala utskottet), samhällsbyggnadsnämnden och valnämnden. Inför fullmäktiges behandling av årsredovisningen och beslut i ansvarsfrihetsfrågan avger revisorerna en revisionsberättelse som tillstyrker eller avstyrker ansvarsfrihet för de granskade organen.

Ur revisionskretsen utser fullmäktige lekmannarevisorer i kommunens bolag och stiftelser, såsom Aneby Miljön & Vatten, Stiftelsen Aneby Bostäder och Stiftelsen kulturresevatet Åsens by.

Belopp, tkr	Budget 2022	Budget 2023	Ram 2024	Ram 2025
Kommunrevision	556	580	580	580

Följande justeringar görs i budgeten mellan 2022 och 2023, totalt 23 tkr. Förändringen mellan åren inklusive helårseffekt arvoden ger 24 tkr.

- Kompensation för ökade kostnader, 23 tkr.

Valnämnden

Valnämnden är den lokala valmyndigheten i kommunen. Uppgifterna för valnämnden är framförallt att ansvara för genomförandet av allmänna val och folkomröstningar.

Belopp, tkr	Budget 2022	Budget 2023	Ram 2024	Ram 2025
Valnämnden	0	0	0	0

Valnämnden har inte någon egen budget för sin verksamhet. Kostnader för nämndadministration och de val som hålls inryms i kommunstyrelsens kommunövergripande anslag.

Finansförvaltningen

Inom finansförvaltningen budgeteras de verksamhetskostnader som inte är utlagda i verksamheternas budgetramar som delar av pensionskostnaderna, löneavtalspotter, avskrivningar med mera. Här budgeteras även kommunernas intäkter i form av skatteintäkter och kommunalekonomisk utjämning. Finansiella intäkter och kostnader budgeteras också inom finansförvaltningen.

Belopp, tkr	Budget 2022	Budget 2023	Ram 2024	Ram 2025
Skatteintäkter	-331 630	-347 478	-363 503	-376 080
Inkomstutjämning	-81 811	-95 438	-96 130	-100 067
Kostnadsutjämning	-4 345	-2 421	-5 842	-8 545
Regleringsbidrag	-15 876	-10 856	-10 973	-8 973
Generella bidrag från staten	0	-3 048	-3 048	0
Fastighetsavgift	-18 131	-18 653	-18 653	-18 653
LSS-utjämning	-2 262	2 015	2 026	2 037
Summa skatteintäkter och utjämningsbidrag	-454 056	-475 879	-496 124	-510 281
Finansiella intäkter inkl borgensavgift	-1 050	-2 260	-2 180	-2 100
Finansiella kostnader	4 260	4 260	4 260	4 260
Finansnetto	3 210	2 000	2 080	2 160
Nya pensionskostnader	0	4 350	4 460	4 600
Löneavtal 2022-2025	4 719	10 169	21 488	33 533
Avskrivningar	21 000	21 200	22 700	23 700
Pensionsutbetalningar från ansvarsförbindelsen	8 466	8 470	7 903	7 827
Momsåtersökning	-1 809	-1 809	-1 809	-1 809
SUMMA	-418 470	-431 499	-439 302	-440 270

I ramarna för 2024-2025 ingår beräkningar för volymförändringar och indexuppräknings. Dessa medel inkluderas inte i verksamhetsramarna i Budget del 1 2023 utan ingår som en del inom finansförvaltningen.

Belopp, tkr	Budget 2022	Budget 2023	Ram 2024	Ram 2025
Volymförändringar utifrån demografi	0	0	-1 846	-6 299
Indexuppräkning, kostnader och intäkter	0	0	-1 973	-3 893

Ekonomisk redovisning

Resultatbudget

Belopp i miljoner kronor			
	Budget 2023	Ram 2024	Ram 2025
Verksamhetens intäkter/kostnader	-440,8	-457,4	-474,2
Avskrivningar/nedskrivningar	-21,2	-22,7	-23,7
Verksamhetens nettokostnader	-462,0	-480,1	-497,9
Skatteintäkter	347,5	363,5	376,1
Generella statsbidrag	128,4	132,6	134,2
Verksamhetens finansiering	475,9	496,1	510,3
Finansiella intäkter	2,3	2,2	2,1
Finansiella kostnader	-4,3	-4,3	-4,3
Finansiella poster	-2,0	-2,1	-2,2
Årets resultat	11,9	13,9	10,2
	2,5%	2,8%	2,0%

Balansbudget

Belopp i miljoner kronor			
Tillgångar	Budget 2023	Ram 2024	Ram 2025
Anläggningstillgångar			
Materiella anläggningstillgångar	319,1	321,8	315,0
Finansiella anläggningstillgångar	15,3	15,3	15,3
Summa anläggningstillgångar	334,4	337,1	330,3
Bidrag till statlig infrastruktur	0,2	0,2	0,2
Omsättningstillgångar			
Fordringar	49,6	49,6	49,6
Tomtmark för försäljning	0,1	0,1	0,1
Kassa och bank	57,0	68,3	85,5
Summa omsättningstillgångar	106,8	118,1	135,3
Summa tillgångar	441,3	455,4	465,7
Eget kapital, avsättningar och skulder			
Eget kapital	185,2	199,1	209,3
Årets resultat	11,9	13,9	10,2
Resultatutjämningsreserv	18,0	18,0	18,0
Avsättningar			
Avsättning för pensioner	9,6	9,4	9,3
Andra avsättningar	16,4	16,7	17,0
Summa avsättningar	26,0	26,1	26,3
Skulder			
Långfristiga skulder	167,1	167,1	167,1
Kortfristiga skulder	63,1	63,1	63,1
Summa skulder	230,2	230,2	230,2
Summa eget kap, avsättn o skulder	441,3	455,4	465,7
Ansvarsförbindelser			
Pensionsförpliktelser äldre än 1998	121,1	116,4	112,0

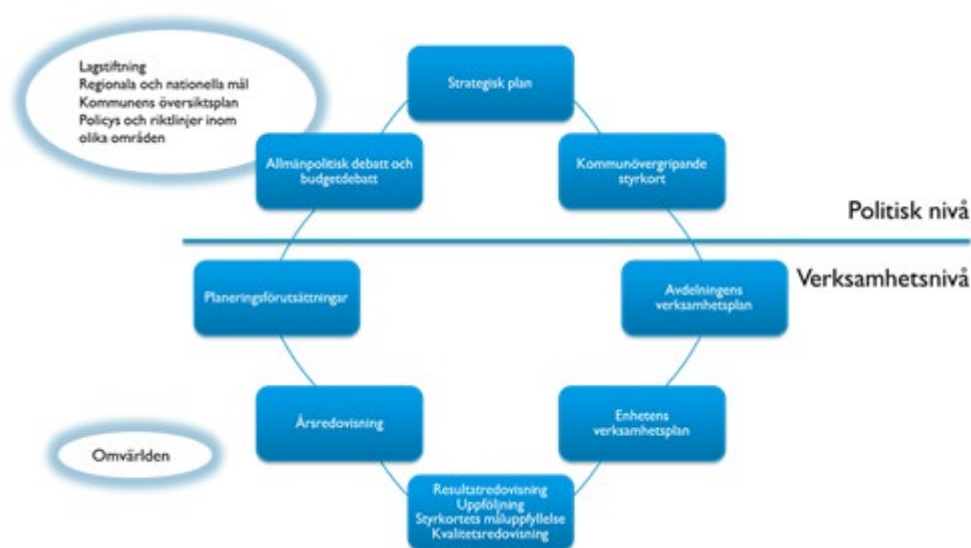
Kassaflödesbudget

Belopp i miljoner kronor	Budget 2023	Ram 2024	Ram 2025
Löpande verksamhet			
Årets resultat	11,9	13,9	10,2
Justering för av- och nedskrivningar	21,2	22,7	23,7
Justering för övr ej likv påverkande poster	0,5	0,1	0,2
<i>Medel från verksamheten före förändring av rörelsekapital</i>	<i>33,6</i>	<i>36,8</i>	<i>34,1</i>
Ökning (-)/minskning (+) kortfristiga fordringar	0,0	0,0	0,0
Ökning (+)/minskning (-) kortfristiga skulder	-5,0	0,0	0,0
Medel från den löpande verksamheten	28,6	36,8	34,1
Investeringsverksamheten			
Förvärv av materiella anläggningstillgångar	-32,6	-25,4	-16,9
Försäljning av materiella anläggningstillgångar	0,0	0,0	0,0
Förvärv av finansiella anläggningstillgångar	0,0	0,0	0,0
Försäljning av finansiella anläggningstillgångar	0,0	0,0	0,0
Erhållna investeringsbidrag	0,0	0,0	0,0
Medel från investeringsverksamheten	-32,6	-25,4	-16,9
Finansieringsverksamheten			
Förändring av långa lån	15,0	0,0	0,0
Medel från finansieringsverksamheten	15,0	0,0	0,0
Utbetalning av bidrag till statlig infrastruktur			
Utbetalning av bidrag till statlig infrastruktur	0,0	0,0	0,0
Årets kassaflöde	10,9	11,4	17,2
Likvida medel vid årets början	46,1	57,0	68,3
Likvida medel vid årets slut	57,0	68,3	85,5

Bilaga Riktlinjer för Aneby kommuns ekonomistyrning

Aneby kommuns riktlinjer för ekonomistyrning ska vägleda organisationen främst i kommunala beslut, kopplat till ekonomistyrning och hantering av ekonomifrågor. Principerna ska genomsyra alla aktiviteter från planering, genomförande och uppföljning. En grundförutsättning för att Aneby kommuns ekonomi och verksamhet ska vara i balans och leva upp till kravet på god ekonomisk hushållning är att samtliga enheter genomför planerad verksamhet inom lagd budget.

Övergripande styrmodell



Aneby kommun använder balanserat styrkort som målstyrningsmodell. Detta är en strukturerad modell för styrning och uppföljning, som utgår från en gemensam vision, gemensamma mål, strategier och styrta, som fastställs av kommunfullmäktige.

Genom styrmodellen säkerställs hela organisationens syn på vad som skapar värde och leder i riktning mot uppfyllelse av kommunens vision.

Översiktsplan

Kommunens översiktsplan syftar till att ange inriktningen för den långsiktiga utvecklingen av den fysiska miljön. Tyngdpunkten ligger därmed på användningen av mark- och vattenområden.

Planen beskriver hur befintliga miljöer kan bevaras och utvecklas i ett långsiktigt perspektiv. I översiktsplanen behandlas bland annat frågor rörande nya bostäder, förbättrade kommunikationer, lokalisering av industri, handel och arbetsplatser samt miljö och natur. En översiktsplan täcker hela kommunens geografiska yta.

Strategisk plan och balanserat styrkort

Den strategiska planen är kommunens övergripande styrdokument, som fastställs av kommunfullmäktige. Dokumentet innehåller den politiska viljeinriktningen för den samlade kommunala verksamheten i form av vision, övergripande mål, strategier och ett kommunövergripande styrkort. De övergripande målen med tillhörande strategier och styrta är en viktig del i kommunens budget och flerårsplan. Dokumentet gäller under en mandatperiod och revideras i början av varje ny mandatperiod. Den strategiska planen för 2020-2023 fastställdes av kommunfullmäktige i juni 2019.

Det balanserade styrkortet innehåller fem perspektiv: Medborgare/brukare/kund, Ekonomi, Medarbetare, Utveckling och Samhälle. Med de olika perspektiven kan verksamheten följas utifrån flera aspekter än bara det ekonomiska. Grundtanken är att eftersträva balans mellan de olika perspektiven. Styrkortets måluppfyllelse mäts och redovisas till politiken minst två gånger per år; i

samband med delårsrapporten och årsredovisningen. Vissa delar mäts även i tertiälpåföljningen.

På kommunövergripande nivå redovisas måluppfyllelsen i varje perspektiv i det kommunövergripande styrkortet genom de styrtalet och målvärden som fastställs. Det kommunövergripande styrkortet gäller och är styrande för alla verksamheter i organisationen.

Alla avdelningar och enheter upprättar egna styrkort i en verksamhetsplan som utgår från visionen, de gemensamma målen, och strategierna. I avdelningarnas/enheternas verksamhetsplaner beskrivs de aktiviteter som krävs för att följa strategierna och som anses avgörande för att uppnå de övergripande målen samt hur man avser att följa upp och mäta resultatet.

Mål kan även förekomma i andra dokument som fastställs av kommunfullmäktige. Det ska i så fall ske med stor restriktivitet och enbart inom områden som inte täcks in av formuleringar i budgeten. Detta för att bibehålla möjligheten att överblicka och följa upp fullmäktiges målstyrning.

Riktlinjer för god ekonomisk hushållning och resultatutjämningsreserv

Kommunfullmäktige beslutade den 7 december 2020 §120 att införa riktlinjer för god ekonomisk hushållning samt regler för när avsättning och disponering kan ske till resultatutjämningsreserven (RUR).

Kommunstyrelsen utvärderar uppfyllelsen av kommunfullmäktiges fastställda mål och gör en samlad bedömning huruvida god ekonomisk hushållning har uppnåtts. Detta görs enligt de riktlinjer som kommunfullmäktige har beslutat om.

Budgetprocessen

Kommunfullmäktige styr kommunens verksamheter genom budgeten. Budgetdokumentet innehåller verksamhetsmål, ekonomiska ramar och budgetdirektiv som kan innebära vissa uppdrag. Budgeten beskriver vad kommunen förväntas uppnå under budgetperioden och med vilka resurser.

Inför den årliga budgetprocessen tar förvaltningen fram planeringsförutsättningar. Detta är en samling av fakta som kan påverka kommande årsbudget och fungerar som grund för planeringsarbetet på avdelningarna inför kommande budgetarbete.

Arbetet med att ta fram ett förslag till kommande årsbudget med flerårsplan leds av budgetberedningen. Den består av kommunstyrelsens presidium samt ordföranden i samhällsbyggnadsnämnden och utskotten. Ytterligare ledamöter kan adjungeras. Budgetarbetet genomförs i nära samverkan med kommunledningsgruppen. Innevarande årsbudget används som utgångspunkt för arbetet.

Kommunfullmäktige antar vanligtvis kommande årsbudget del 1 på sitt sammanträde i juni. För valår antas den på nytt av nyttillträdda kommunfullmäktige i november.

Nämnder, utskott och verksamheter ska följa de riktlinjer och anvisningar som upprättas av kommunstyrelsen vad gäller mål- och budgetarbetet samt uppföljning av verksamheterna.

I februari har kommunfullmäktige en allmänpolitisk debatt där ledamöterna lyfter fram och debatterar viktiga framtidsfrågor för kommunen. Den allmänpolitiska debatten är en grund för politiska ställningstaganden i budgetberedningens arbete.

Driftbudget

Kommunfullmäktige tilldelar respektive nämnd och utskott en nettoram i form av ett anslag som dessa ansvarar för. I kommunfullmäktiges budgetbeslut ingår också övergripande kommunmål för budgetåret.

Kommunfullmäktige fastställer driftanslagen enligt följande:

- Kommunfullmäktige
 - Kommunstyrelsens utskott
- *Allmänna utskottet; kommunövergripande*

- *Allmänna utskottet; kommunserviceavdelningen*
- *Sociala utskottet*
- *Barn- och utbildningsutskottet; barnomsorg/ grundskola/ kulturskola*
- *Barn- och utbildningsutskottet; gymnasie- och vuxenutbildning*
- Samhällsbyggnadsnämnden
- Överförmyndarverksamhet
- Kommunrevisionen
- Finansförvaltningen

Anslaget ska tillsammans med nämndernas/utskottens övriga intäkter finansiera nämndens kostnader.

Omdisponering av driftbudget

Omdisponeringar inom nettoramén beslutas av respektive nämnd eller utskott. Omdisponeringar mellan olika nämnder beslutas av kommunfullmäktige.

Investeringar

Kommunfullmäktige antar en investeringsbudget för investeringsåret. En plan för samtliga investeringar ska dessutom tas fram för år 2 och 3.

Huvudregeln är att investeringar ska finansieras med eget investeringsutrymme.

Kommunstyrelsen hanterar kapitaltjänstkostnader för samtliga investeringar som genomförs det år investeringen sker. Justering av respektive nämnds/utskotts driftbudget för kapitaltjänstkostnader görs löpande under året från finansförvaltningen genom så kallade ramjusteringar.

Den nämnd/det utskott som ansvarar för investeringen måste meddela kommunstyrelsen från vilken tidpunkt investeringen genomförs och vid vilken tidpunkt investeringen är avslutad.

Överföring av investeringsanslag över årsskifte till nästkommande år sker genom beslut av kommunfullmäktige i samband med årsbokslut.

Borgensavgifter

Kommunal borgen lämnas till helägda kommunala företag, vilket gör att företagen får förmånligare räntor när de lånar än om de lånat utan kommunal borgen. För att det ska vara konkurrensneutralt tar kommunen ut en årlig borgensavgift för kommande år utifrån nyttjat borgensåtagande per den 31/12. Borgensavgift i procent tas fram genom en analys som upphandlats av Söderberg & Partners. Borgensavgiften beslutas årligen i budgeten. Analysen genomförs minst en gång per mandatperiod.

Nämnder och utskottens verksamhetsplaner

Kommunstyrelsen fastställer en verksamhetsplan inklusive styrkort för respektive nämnd/utskott i november efter beredning i nämnd/utskott. Därefter görs en detaljbudget per enhet, som ska vara klar i december.

Nämnderna/utskotten ska rapportera eventuella avvikelser från fastställd verksamhetsplan till kommunstyrelsen löpande under verksamhetsåret.

I verksamhetsplanen ska nettoanslaget fördelas mellan olika verksamheter i form av en detaljbudget.

I verksamhetsplanen ska kommunfullmäktiges mål brytas ner och kompletteras till lämplig styrning av verksamheterna i syfte att uppnå resultat i förhållande till kommunmålen.

Utöver de åtaganden som anges i Budget del 1 kan nämnderna/utskotten lägga till egna verksamhetsmål och uppdrag.

Nämnderna/utskotten ska kommunicera vision och mål så att samtliga i organisationen känner till

dem och ser dem som styrande för sitt arbete.

I nämndernas/utskottens uppdrag ingår att besluta om erforderliga effektiviseringar i verksamheten. I de fall förändringarna är av principiell vikt eller skulle kunna stå i strid med de mål kommunfullmäktige beslutat om, ska åtgärderna underställas kommunfullmäktiges prövning.

Intern kontroll

Kommunfullmäktige har antagit ett reglemente för intern kontroll. Nämnderna/utskotten ska årligen fastställa en plan för intern kontroll. Nämnderna/utskotten ska genomföra en uppföljning av den interna kontrollen inom sina verksamheter. En samlad bedömning för hela kommunen avges till kommunstyrelsen senast i februari månad.

Uppföljning

Samtliga nämnder och utskott ska lämna budgetuppföljning med helårsprognos för sammanställning av en kommunövergripande uppföljning per mars, per april, per augusti (delårsrapport) och per oktober. För helåret görs dessutom ett bokslut med årsredovisning. Vid delårsrapport och årsredovisningen följs kommunmål och eventuella särskilda satsningar/uppdrag upp.

Utöver prognoserna lämnas redovisning av resultatet för perioden per februari, maj, september och november.

De kommunägda bolagen/stiftelserna ska redovisa sin verksamhet och ekonomi med budgetuppföljning och helårsprognos minst per augusti och december. Sammanställd redovisning genomförs i delårsrapport och årsredovisning.

Uppföljning av investeringar sker fyra gånger årligen per april, augusti, oktober och december månad. Detta görs på projektnivå.

Åtgärder vid avvikelse i driftbudget

Så snart en avvikelse befaras eller har konstaterats, ska avdelningschefen samordna och rapportera uppföljningen och lämna förslag till åtgärder till förväntad budgetavvikelse till nämnden/utskottet, ekonomichefen och kommundirektören.

Nämnden/utskottet ska inom sin egen verksamhet göra omprioriteringar för att hålla sig inom tilldelad budgetram. Underskottet, vidtagna åtgärder och eventuella avvikelser från kommunmålen ska snarast rapporteras till kommunstyrelsen.

Åtgärder vid avvikelse i investeringsbudget

Så snart en avvikelse befaras eller har konstaterats, ska kommundirektören samordna och rapportera uppföljningen och lämna förslag till åtgärder till förväntad budgetavvikelse till kommunstyrelsen.

Underskottet, vidtagna åtgärder, eventuella avvikelser från kommunmålen samt förskjutningar i projektets genomförande ska snarast rapporteras till kommunstyrelsen.

Generella förutsättningar

Om förutsättningarna förändras under löpande budgetår ansvarar nämnden/utskottet för att anpassa och prioritera verksamheten inom gällande ram.

Verksamhetsansvariga ansvarar för att hålla sin verksamhet inom beslutad budget, vidta åtgärder under löpande år för att uppnå detta, driva verksamheten enligt de mål och uppdrag

nämnden/utskottet lagt fast samt följa upp och utveckla verksamheten kontinuerligt.

Verksamheterna ska arbeta för ökad extern finansiering. Bland annat genom att ta tillvara på statsbidrag och möjligheterna inom EU:s nya programperiod.

Finansieringsprincip

Huvudregeln är att samtliga beslut om intäkts- eller kostnadsökningar ska vara finansierade. Det ska alltså finnas budgetmedel anslagna.

Kostnadsbärare

Kostnader och intäkter ska i så stor utsträckning som möjligt påföras rätt kodsträng i förhållande till vad som är ekonomiskt motiverat.

Satsningar

Medel för särskild satsning eller uppdrag får endast användas till destinerat område. Vid eventuell besparing ska satsningen eller uppdraget fortsatt bejakas om inte kommunfullmäktige beslutar om annat.

Utöver de satsningar som angetts i budget ska inga fler satsningar göras utan att de finansiella målen först har uppfyllts. Först därefter kan nya satsningar göras.



**ANEBY
KOMMUN**

Storgatan 48, Box 53, 578 22 ANEBY
Tel. 0380-461 00 Fax. 0380-461 95
www.aneby.se